

## СИНЕРГЕТИЧНО-РЕОРГАНІЗАЦІЙНИЙ АЛГОРИТМ МАКРОГЕНЕЗИСУ «КАРТИНИ СВІТУ» ОСОБИСТОСТІ

*Калищук Світлана Миколаївна<sup>1</sup>*

<sup>1</sup>Кандидат психологічних наук, доцент, докторант кафедри психології особистості та соціальних практик Інституту людини Київського університету імені Бориса Грінченка, м. Київ (Україна)

ORCID ID: <https://orcid.org/0000-0002-1749-7856>  
Researcher ID: F-4321-2019

UDC: 159.9.019

### АНОТАЦІЯ

В статті розкрито ключові положення, детермінанти та теоретико-методичні обґрунтування синергетично-реорганізаційної дії в межах екзистенціально-системного концепту. Визначено витоки, умови за засоби макрогенезису «картини світу» особистості. Охарактеризовано динамічний рух смислової конструкції та процес розуміння свідомістю власного «тексту» як фактор, що його зумовлює. Висвітлено тло змістового та технологічного розгортання синергетично-реорганізаційного алгоритму. Прояснено зовнішню й внутрішню логіку алгоритму через розкриття процесуальної дії екзистенціально-системного концепту. Побудована узагальнена схема дії синергетично-реорганізаційного алгоритму. Наведено підходи до опрацювання спіральних патернів процесу стадії змін як повернення клієнта до попереднього «тунелю» реальності. Визначено підходи до аналізу макрогенезису смислової архітектоники свідомості особистості: генетико-моделюючий, синхронічний та діахронічний. Здійснена операціоналізація синергетично-реорганізаційного алгоритму через розкриття його внутрішнього змісту і закономірностей моделювання клієнтом нового образу реальності. Визначено функціональний склад алгоритму, який містить п'ять інтегрованих блоків. Обґрунтовано вихідний фокус його дії та інструмент моделювання клієнтом реальності. Розкрита необхідність пошуку мікрогенетичних засад існуючого неблагополуччя та можливих траєкторій руху змінних по стадіям змін. Проведено аналіз консультативного випадку як приклад дії та варіативності алгоритму.

**Ключові слова:** смислове поле, пізнавальні контури, «співвіднесення зі світом», реорганізація, функціональна схема, змінні стадії змін, діагностико-корекційні підходи.

**Постановка проблеми.** Широко розвинена в сучасному світі теорія і практика психологічної допомоги являє собою створений неперевершеними авторами дискретний простір, наповнений гучними ідеями та методами. Маючи загальну мету – розсунення психологічних горизонтів клієнта на засаді модифікації його емоційних, когнітивних та поведінкових патернів, представники різних парадигмальних підходів створили та опрацювали одиниці аналізу, елементи контакту й операційні техніки, які диференціюють психотерапевтичні системи, визначають та спрямовують процес і стадії змін клієнта. Кожна психологічна школа сформу-

вала терен своєї затребуваності й підтвердила обґрунтованість вихідних ідей та ефективність практичних методів роботи, отримавши гучний відгук як у психологів-послідовників, так і у клієнтів. Підкреслюючи ефективність стрімкого розвитку багаточисельних психологічних підходів, Дж. Прохазка та Дж. Норкросс, парадоксально наголошують, що «психотерапія зазнала нищівного удару від власного блискучого розвитку, її стабільності загрожує надмірно багатий вибір психологічних методів» (Прохазка & Норкросс, 2007: 15). Крім того, резонно визначається, що окрема взята психологічна система не є «достатньо повною, щоб відповідати

Address for correspondence, e-mail: [editpsychas@gmail.com](mailto:editpsychas@gmail.com)  
Copyright: © Svitlana Kalishchuk

This is an Open Access journal, all articles are distributed under the terms of the Creative Commons Attribution-NonCommercial-ShareAlike 4.0 International (CC BY-NC-SA 4.0) License (<http://creativecommons.org/licenses/by-nc-sa/4.0/>), allowing third parties to copy and redistribute the material in any medium or format and to remix, transform, and build upon the material, provided the original work is properly cited and states its license.

складності пацієнта» (Прохазка & Норкросс, 2007: 233).

Інтеграційні процеси в психологічній науці ініціювалися починаючи з другої половини ХХ століття, проявляючи тісні взаємозв'язки і на рівні теоретичних обґрунтувань, і, в більшості випадків, на рівні методичних засобів (наприклад, зв'язок ідей індивідуальної психології та трансакційного аналізу, логотерапії і екзистенціального аналізу, психодраматичних та гештальт-терапевтичних методів, психосинтезу та гештальтпсихології, гуманістичної та екзистенціальної психології, екзистенціальної та трансперсональної психології, нейролінгвістичного програмування і системної сімейної терапії, гештальт-терапії і системної сімейної терапії тощо). В сучасний період простежується тенденція до більшої конвергенції психологічних систем, яка спрямована нівелювати відстані та межі окремих шкіл та запровадити відкриту інтегративну творчість й трансформативний діалог з метою підвищення ефективності психологічної допомоги (Зейг & Мьюнион, 2000; Ковалев, 2001; Цапкин, 2004; Прохазка & Норкросс, 2007). В ракурсі трансформативного підходу стає можливим дослідження та реорганізація складної системи, якою виступає багатокомпонентне багаторівневе утворення – смислова архітектоніка свідомості. Формою її об'єктивації виступає індивідуальна «картина світу» особистості як системна багатопланова конструкція суб'єктивних образів об'єктивної дійсності та смислових зв'язків між ними, як цілісність парафернального узагальненого полюсу переживань (мнемічний контекст), що створює смислову модель себе та світу (Каліщук, 2020а).

#### **Аналіз останніх досліджень і публікацій.**

Розробка синергетично-реорганізаційного алгоритму макrogenезису «картини світу» особистості базується на таких ключових положеннях:

Теоретико-методичною засадою виступає екзистенціально-системний концепт як трансформативна психологічна система забезпечення процесу смислової динаміки свідомості особистості через прийняття і проживання викликів життя з метою досягнення автентичних установок, свободи й відповідальності щодо власної екзистенції та світу (Каліщук, 2020б).

Площина трансформативного екзистенціально-системного концепту містить екзистенціальний аналіз,

теорію динамічних систем, індивідуальну й трансперсональну психології, психодраму, системне моделювання та окремі практичні розгалуження – декодування досвіду (реімпринтинг), нейрологічні рівні, холотропне дихання (Каліщук, 2020б).

Онтологічні доміанти теоретичного оформлення концепту окреслюються поняттями: «світ», «свідомість», «смысл», «смислова архітектоніка свідомості», «картина світу», «смислове поле», «мнемічний контекст», «система», «уявлення-переживання-думки», «самовіднесення», «реорганізація».

Діагностико-корекційні методи екзистенціально-системного концепту складаються з операційних технік проєктивного, психосемантичного, бодинамічного і трансперсонального підходів, екзистенціального аналізу, системного моделювання й психодрами.

Динаміка смислової архітектоніки свідомості особистості забезпечується двома рушійними векторами: мікрогенетичним (становлення) та макrogenетичним (розвиток), зв'язки між якими зумовлюють причинну і смислоутворюючу детермінацію динаміки, а також прогноз тенденцій заданих змін.

Прийняття життєвих викликів виступає спонтанною, визначальною притаманною активністю, що посилює індивіда, робить його експансивним і, одночасно, спрямовує на ускладнення і розвиток (Максименко, 2006). Множинність проявів «викликів» світу представлена п'ятьма видами: різноманітності (власних «субособистісних» проявів, емоційних відреагувань, інтересів, звичок, зовнішніх реакцій та ситуацій); невизначеності (майбутнього, дій і ставлень іншої людини, непередбачуваності подій); вибору (альтернативного чи багатоваріативного вибору цілей, ситуацій, варіантів життя, партнерів); резигнації (за умови відсутності можливості вибору і впливу на обставини) та складності (включення і активне задіяння інтелектуальних, емоційних чи фізичних зусиль).

Синергетична методологія враховує динамічний рух складно організованої системи, якою виступає «картина світу» особистості, а саме: неможливість зовнішнього нав'язування шляхів макrogenезису, а тому, необхідність сприяти заданим внутрішнім тенденціям розвитку (ресурсна складова клієнта: «можу», цінності, досвід – як усвідомлений мнемічний контекст екзистен-

нції й життєвих відносин); хаос, що задається парадоксальним зв'язком елементів системи виступає конструктивним джерелом, з якого народжується нова організація системи (виникнення нових зв'язків між смислами як продукт смислотворення); в моменти нестабільності малі флуктації можуть мати макронаслідки й розвиватися у макроструктури, зокрема, вплив на один елемент системи задіяє та змінює функціональність системи в цілому (зміна мнемічного контексту через знаходження парадоксального смислу) (Протасова, 2000).

Реорганізаційна дія являє собою процес взаємодії з оточуючою середою через повторювальні патерни «співвіднесення зі світом» й самовіднесення, кожен з яких запускає структурні зміни в системі та зумовлюється сумою процесів і сукупністю дій і станів, послідовність протікання яких призводить до експонентного зростання складної системи (Морен, 2013; Varela, 1995).

Фокус реорганізаційного процесу зосереджується на структурі й якості (узгодженість – неузгодженість; анахронічність – новизна; одноманітність – варіативність; стандартність – оригінальність) зв'язків між знайденими смислами раніше сформованого смислового поля та зумовлюючих його мнемічними контекстами.

В цілому, реорганізація «картини світу» детермінується експліцитно та імпліцитно заданими властивостями людини як складної системи до саморуху та еволюціонування через підвищення точності репрезентацій об'єктивного світу, збільшення масштабу суб'єктивної моделі світу, складання «множинного тексту на всіх пізнавальних контурах»: сенсорно-перцептивному, уявленню, мисленнєвому, афективному, рефлексивному (Агафонов, 2003: 110).

**Виділення невирішених раніше частин загальної проблеми.** Макрогенезис «картини світу» означає динамічний рух смислової конструкції, який зумовлюється процесом розуміння свідомістю власного «тексту» через відношення до нього і розвитком власних значень за рахунок варіативного інтерпретування відкритих раніше смислів. Означена дія розуміння є інструментом моделювання зовнішньої реальності та розширення «тунелю» сприйняття світу клієнтом, визначаючи зміст вектору «стадії змін» в консультативній практиці. Змістова та технологічна розгортання синер-

гетично-реорганізаційного алгоритму потребує вирішення ключових питань:

прояснення зовнішньої й внутрішньої логіки алгоритму через розкриття процесуальної дії екзистенціально-системного концепту;

побудови узагальненої схеми та пояснення закономірності дій синергетично-реорганізаційного алгоритму;

опрацювання спіральних патернів як повернення до попереднього «тунелю» реальності – технологія заміни «урівноважуючого» зв'язку в системі на «підсилюючий».

**Мета статті** – висвітлити предметну зосередженість та закономірну узгодженість головних та допоміжних кроків синергетично-реорганізаційного алгоритму макрогенезису «картини світу» особистості.

**Наукове обґрунтування методології проведеного дослідження.** Процесуальність синергетично-реорганізаційного алгоритму базується на трьох ключових підходах до аналізу макрогенезису смислової архітекtonіки свідомості особистості:

Генетико-моделюючого як єдності «самопроекування» особистості й системи умов її функціонування та розвитку (Максименко, 2006: 23). Одиниця аналізу – екзистенція шляху людини, її доля (Максименко, 2006: 216).

Синхронічного, спрямованого на дослідження «життєвого світу» особистості, смислових структур, смислового поля (Цапкин, 2004: 47). Одиниці аналізу – «динамічні смислові структури особистості, діяльностей та світу» (Леонтьев, 2003).

«Діахронічного – дослідження історії смислової будови «життєвого світу» і його розвитку, вивчення закономірностей розгортання діяльностей, в межах яких реалізуються життєві смисли та цінності особистості. Одиниця аналізу – «смислові зв'язки між життєвими подіями» (Цапкин, 2004: 47).

**Виклад основного матеріалу дослідження.** Зовнішня логіка синергетично-реорганізаційного алгоритму визначається процесуальними можливостями елементів екзистенціально-системного концепту забезпечувати багатоплановість його функціонування щодо реорганізації смислової архітекtonіки свідомості. П'ять планів концепту: генетичний, онтологічний, системно-

динамічний, змістовий та функціональний, розгортають простір реорганізації смислового поля клієнта з урахуванням всіх ракурсів віддзеркалення його запиту (Каліщук, 2020б):

онтологічний план окреслює індивіда на різних рівнях особистісної життєдіяльності: інтраперсональному, інтерперсональному, на рівні відношення із суспільством, на рівні пошуку автентичності;

системно-динамічний – забезпечує можливість створювати вільні зв'язки між елементами системи, що проявляє одночасно і ресурс для реорганізації смислової архітектури через знаходження нового аттрактору, і середовище для реалізації цього ресурсу;

генетичний план дозволяє визначити та скоректувати мнемічні контексти та вплинути на форматування смислового поля, спираючись на первісні мікрогенетичні засади становлення «картини світу» особистості;

функціональний – озброює технічними діагностико-корекційними засобами;

контекстний план створює змістове тло реорганізаційної дії.

З одного боку, екзистенціально-системний концепт уможлиблює мультимодальну оцінку запиту. Зокрема, транстеоретичність концепту як психологічна система забезпечення процесу смислової динаміки свідомості особистості розповсюджується на широкий

спектр екзистенцій клієнта (онтологічний план): труднощі у поведінці, афективні стани, негативне мислення, когнітивні перекручення, міжособистісні проблеми, психосоматичні розлади та їх генеза. У фокусі уваги поперемінно опиняються то індивід, то його соціальне оточення, які методами експлорації внутрішнього досвіду (функціональний план) об'єктивують «текст» – смисл або сукупність смислів та зв'язків між ними – смислове поле та мнемічні контексти (змістовий план). З іншого боку, екзистенціально-системний концепт забезпечує визначення найбільш прямого і ефективного шляху доступу до вирішення проблеми у кожному унікальному випадку консультування (системно-динамічний план) та приведення стилю психологічних дій психолога (одиниці аналізу, елементи контакту й операційні техніки) у відповідність до потреб конкретного клієнта.

Внутрішня логіка синергетично-реорганізаційного алгоритму зумовлюється системою психологічного ладу екзистенціально-системного концепту, яким оперує психолог-фахівець. Системноутворюючим конструктом екзистенціальної дійсності, виступає «співвіднесення зі світом» як з простором і часом, в якому містяться матеріальні та енергетичні ресурси життя людини. Конструкт «співвіднесення зі світом» окреслює смислове поле особистості (рис. 1).

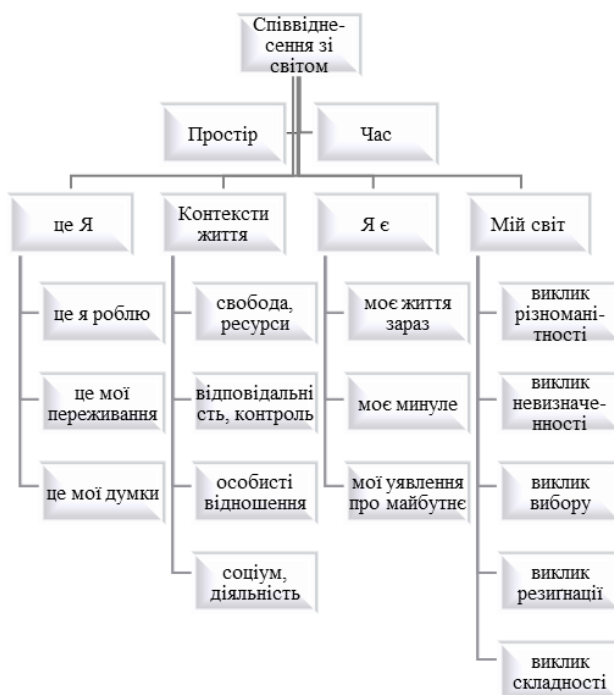


Рис. 1. Смислова модель світу особистості

Крім того, конструкт «співвіднесення зі світом» розкриває багатоваріативність проявів мнемічних контекстів як власного досвіду та життєвого шляху:

інтерпсихічні: «Я є», «це є Я», «це Мої переживання», «це Мої думки», «це Я роблю», «це Мое життя зараз», «це Мое минуле», «це Мої уявлення про майбутнє», «Мої ресурси та свобода», «Моя відповідальність»;

інтрапсихічні: «Я і особисті відношення», «Я і соціум», «Я і мої діяльності»;

екзистенціальні: «Я і моє Життя», «Я і життєві Події», «Я і Світ» (наприклад, світ розуміється як безмірне джерело і, одночасно, як неідеальний та дратуючий), «Я і виклики життя»;

системні: «Елементи моїх систем» (наприклад, члени родини; грані життєвого сприйняття; здоров'я та симптоми; ставлення до минулого, майбутнього та сьогодення тощо), «Емоції і стани, що пов'язують елементи систем», «Емоції і програми дій, які зумовлені емоціями та станами».

Кінцевим наслідком кожного акту «співвіднесення зі світом» виступає знаходження того смислу, який на даний момент зумовлює якість та зміст екзистенції людини і викликає самодетермінацію, рефлексивні процеси, внутрішній діалог та, як наслідок, створення нового аттрактору, зумовлюючого новий (підсилюючий) контур зв'язків в системі та перехід на новий рівень особистісного функціонування.

Операціоналізація алгоритму передбачає розкриття його внутрішнього змісту і закономірностей – повторювальних явищ при моделюванні клієнтом нового образу реальності, а саме:

функціонального складу алгоритму;  
вихідного фокусу дії алгоритму;  
інструменту моделювання клієнтом реальності;  
мікрогенетичних засад існуючого неблагополуччя;  
траєкторії руху змінних по стадіям змін;  
аналізу випадку пані Д., як приклад дії та варіативності алгоритму.

Узагальнена схема алгоритму макrogenезису «картини світу» особистості представлена на рис. 2. Алгоритм складається з п'яти емних та інтегративних блоків, в яких кожен елемент має вплив на всі елементи

і блоки та, крім того, на ступінь їх залученості в кожному певному випадку надання допомоги:

1. Блок пізнавальних контурів (сенсорно-перцептивного, уявлень, мисленнєвого, афективного, рефлексії) виступають, водночас, і джерелом смислів, і тлом смислового поля клієнта, окреслюють масштаб на специфіку його «картини світу» та, як результат, забезпечують кінцеву мету психологічної допомоги – модифікацію екзистенціальних уявлень.

2. Блок конструкту «співвіднесення зі світом» (інтерпсихічний, інтрапсихічний, екзистенціальний і системний ракурси) створює змістовно-контекстну канву психологічної допомоги: окреслює проблемні та ресурсні зони клієнта, об'єктивує системні зв'язки, визначає причину детермінованість та наслідки.

3. Навантаження блоку процесу змін клієнта (катарсис, самопереоцінка, самовивільнення, соціальне вивільнення, керування обставинами, допомагаючі відносини, корекція емоційних зв'язків, переоцінка, зворотний зв'язок) визначає актуалізацію результативних факторів: послаблення напруги на перших сесіях, розширення репертуару когнітивних схем, оперативну модифікацію поведінки, придбання нових соціальних навиків, оволодіння та відпрацювання адаптивних патернів поведінки. Блок характеризується проявом послідовних, варіативних та спіральних патернів внутрішніх та зовнішніх дій клієнта, які коректуються спрямованою психологом реорганізаційною дією.

4. Діагностично-корекційний блок визначає засоби доступу до внутрішнього світу клієнта (проективний, психосемантичний, екзистенціальний, трансперсональний, бодинамічний підходи, системне моделювання та психодрама). Можливості діагностично-корекційних підходів забезпечують задіяність всіх пізнавальних контурів від сенсорного (наприклад, пропріоцептивного) за допомогою методів бодинаміки та холотропного дихання, до рефлексивного з використанням проективних методів.

5. Блок стадій змін (попереднє обдумування інформації, ситуативне обдумування інформації, підготовка до нового досвіду, дієвість клієнта, зберігання змін) являє собою об'єднуювальний, стрижневий вектор, який віддзеркалює динаміку процесу та відстань до

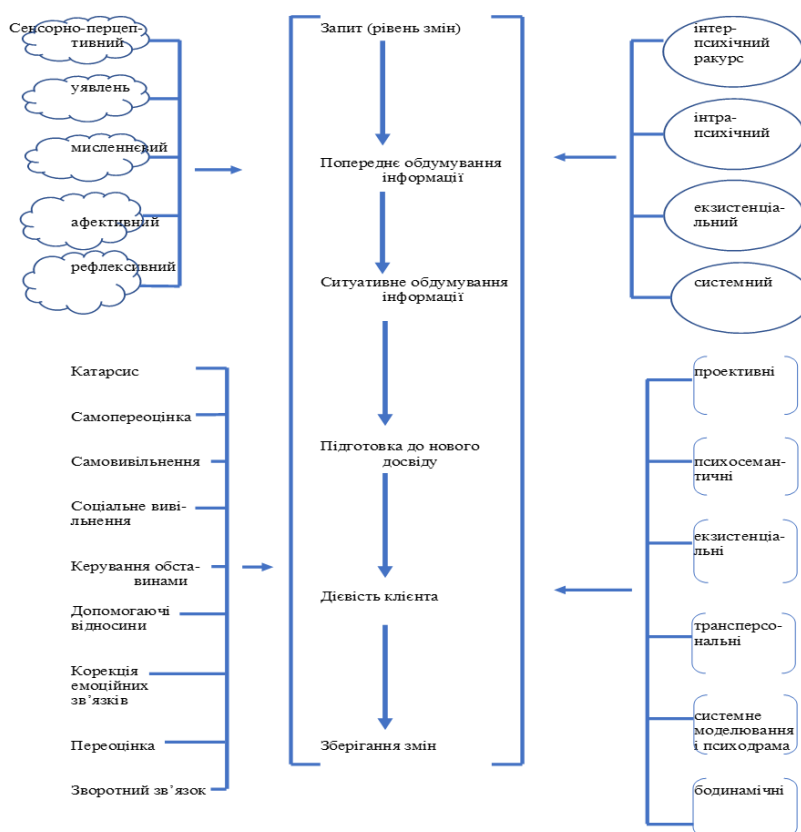


Рис. 2. Узагальнена схема дії синергетично-реорганізаційного алгоритму макрогенезису «картини світу» особистості

загальної мети – розширення горизонту екзистенціальної дійсності клієнта.

Вихідний фокус дії синергетично-реорганізаційного алгоритму зосереджується на ключовому положенні – у клієнта має місце втрата в парафернальному потоці переживань означаючого та не знаходження означуваного щодо або певного ракурсу екзистенціальної дійсності, або щодо власної екзистенції в цілому (наприклад, як при панічному розладі у випадку пані Д.). Клієнт занурений і потопає у власних дезорганізованих переживаннях, семіотика яких відсутня, а семантика загублена, мнемічний досвід концентрується всередині переживань (емоцій, станів), доступ до смислового поля обмежено потужною дією емоційного патерну. Незалежно від запиту (симптоматичний, дезадаптивний, інтерперсональний, сімейний, інтраперсональний) та взаємопереходів і взаємозв'язків симптомів заявленого (або латентного) рівня змін, початок дії алгоритму ініціюється системою переживань клієнта. Афективний пізнавальний контур виступає крапкою біфуркації і спрямовує клієнта або його оточення на пошук психо-

логічної допомоги. У випадку пані Д., перша сесія ініціювалася скаргами на потужне дискомфортне переживання сильної тривоги, пошук підтримки у вигляді постійної присутності поруч близьких, тілесні відчуття (напруга, великі та малі «хвилі», відсутність вільного вдиху, посмикування, напруга в голові, запаморочення, частий прояв рвотного рефлексу як засобу урівноваження емоційного дисбалансу, причина якого не усвідомлювалась). Історія скарг мала часовий термін 4-5 місяців та звертання і послідовну взаємодію з 2-ма психологами.

Інструментом моделювання клієнтом своєї реальності виступає дія розуміння як процес мовного конструювання «тексту» і відкриття смислових елементів на пізнавальних контурах: сенсорно-перцептивному, уяви, мисленнєвому, афективному та рефлексивному (Агафонов, 2003). Розуміння виконує декілька важливих функцій: виступає передумовою смислотворення як поєднання смислових елементів; забезпечує поліваріативне осмислення значення, в силу континуальності смислу та умови осмислення конвенціональності, невід'є-

мної властивості значень; вибудовує як наслідок семантичні універсалії як форму «упаковування» досвіду взаємодії зі світом та переформатування «картини світу». У випадку пані Д., формування семантичних універсалій щодо власних симптомів повільно здійснювалось на семантично-перцептивному рівні (констатація «тілесні реакції – є свідомством моєї емоційної напруги»); на афективному рівні («я переживаю широкий спектр емоційних реакцій: страх - проявляється через спазми і запаморочення; відраза – це рвотний рефлекс; жаль – проявляється через втому; заздрість - через прискорення власних дій і доведення себе до відчаю; сум - очікування допомоги; гнів - неприйняття нав'язаних умов» тощо); на мисленнєвому («Мої думки мають типову спрямованість підтримувати відчуття жалю», «Я не маю можливості розслабитися», «Інші живуть прекрасно, не як я», «Я з цього положення і цих станів ніколи не вийду» тощо) і на рефлексивному («Знаходження себе справжньої – я хочу цього»). За допомогою проєктивних і психосемантичних методів знаходилося розуміння та пояснення власного стану. Досяглась корекція емоційних зв'язків і переоцінка.

Пізнавальні контури уявлення («все дуже погано і я не бачу, що колись буде краще») та мисленнєвий («я не встигаю подумати – жаль і тривога мене охоплюють дуже швидко», «не чую конкретні свої думки») мали тенденцію періодично задавати спіральні патерни реагування, повертаючи процес змін до стадії попереднього обдумування інформації та поглиблення у відчуття жалю, заздрості й гніву. Причина спірального патерну полягала в конкретному життєвому контексті пані Д. (ситуації, пов'язаній із особистими відношеннями та відсутністю соціальної ролівої ідентифікації). Тому конструкт «Я і моє майбутнє» формувался повільно і невпевнено. В такому випадку з метою зняття емоційної напруги, переживання катарсису та самовивільнення, ефективні методи трансперсонального та бодинамічного підходів: холотропне дихання у сполученні з трансформаційною функцією музики, а також реімпринтинг досвіду. Пізнавальний контур уявлення залучався до роботи методами екзистенціального підходу, системного моделювання і психодрами.

Опрацювання мікрогенетичних засад існуючого неблагополуччя дозволяє вирішити два головних

питання: вивчити етіологію проблеми та змінити «кристалізовані» патерни, які зумовили становлення існуючої версії «картини світу». Синергетично-реорганізаційний алгоритм дозволяє визначити масштабність, якість, ступінь пластичності сформованої «картини світу», а також структури і форми, які вона може приймати та до яких вона повертається як до «стабілізуючого» аттрактору. У випадку пані Д., проєктивними та екзистенціальними методами було об'єктивовано життєвий стиль, схему апперцепції, визначено ступінь свободи та відповідальності щодо викликів життя – складності, резигнації та вибору (важке захворювання в ранньому юнацькому віці, страх втрати близьких, вибір партнера, вибір професійного шляху), які вона послідовно переживала. Визначено, що пошук допомоги – виступав типовим патерном клієнтки продовж всього життя і визначав головний стабілізуючий аттрактор у всіх її системах, до яких вона належить (у батьківській сім'ї, в особистих відношеннях). «Карта світу» згорнута до масштабу задоволення потреб, варіант життя – «проведення часу», флуктуації життя у формі гучних та потужних викликів (важка хвороба, травматичні події життєвої історії) призводили до регресу: до тривоги, жалю і прохання про допомогу. Засобами самовивільнення, соціального вивільнення та корекції емоційних зв'язків виступали процедура реімпринтингу досвіду (впливу на «запрограмований» емоційний ракурс сприйняття світу, типової його оцінки та власного настроювання) і реорганізація «девізу життя».

Макрогенезис «картини світу» зумовлюється дією екзистенціального підходу (аналіз себе, своїх цінностей, життєвих подій) та системного моделювання (аналіз смислових зв'язків між життєвими подіями). Проходження шляху до засвоєння та опрацювання адаптивних патернів поведінки передбачає моделювання ментальної системи клієнта, що дає змогу визначити її емерджентні властивості, об'єкти, які складають її структуру та виявити аттрактори, що заважають змінити. Тому траєкторія руху змінних по стадіям змін у кожного клієнта унікальна і залежить від ступеню дестабілізації колишнього сталого стану (вихідного аттрактору) та можливостей складання нового стійкого стану (нового аттрактору). Визнаючи, що смисл висту-

пає квантом «картини світу», а емоція – квантом смислу, першоджерело вихідного аттрактору (підтримуючого симптом або неблагополуччя) являє собою емоційний зв'язок між елементами системи. Модальність та сила такого емоційного зв'язку впливає на перебіг та швидкість встановлення нових вільних зв'язків, що мають силу продукування парадоксального зв'язку, а значить знаходження нового смислу. У випадку пані Д., вихідним аттрактором, пов'язуючим елементами систем, в які вона входила, було поєднання тривоги і відрази («Боюся все зіпсувати, тому відмовляюсь від зустрічі», «Світ мене лякає, тому я його не приймаю таким», «Я проявляю слабкість і собою не задоволена, тому я не приймаю себе», «Інші люди більш щасливі, ніж я, тому вони мене дратують – я не приймаю їх»). Такий узагальнений стан відрази щодо себе, оточуючих людей та світу, приводив до втрати себе («Чи існую Я», «Хто Я», «Хто мені скаже яка Я», «Мені не цікаво з собою»), а крім того, до втрати простору свого життя («Що мене чекає? На що мені сподіватися?»). Відчуваючи глобальність цих втрат, пані Д., переживала жаль як домінуючу емоцію, чим повертала себе знову на помилковий аттрактор, до попереднього «тунелю» реальності. Переформатування уявлення про себе («я безпорадна») та засобу осягнення світу («жалість та прохання про допомогу»), усвідомлення контекстуальних обмежень («сумніви щодо власної екзистенції») призводили до розширення смислового поля. Засобами подолання регресного переходу виступали методи екзистенціального аналізу та системного моделювання з метою екзистенціального зростання особистості з прийняттям на себе нових соціальних ролей, відповідальності, відкриття цінності життєвої творчості і ускладнення власної екзистенції.

Таким чином, створюється систематичний кругобіг макрогенезу «картини світу» – придбання життєвої позиції забезпечує постійне джерело смислу в кожній життєвій ситуації. Створення смислу, в свою чергу, доповнює та збагачує ідентичність особистості.

**Висновки.** Цілісна дія синергетично-реорганізаційного алгоритму спрямована на розширення репертуару альтернативних реакцій клієнта на виклики життя через збагачення «тексту» «картини світу». Смислове поле на всіх рівнях пізнавальних конту-

рів збагачується новими альтернативами життя, викликаючи дію самовивільнення з переживанням тривоги. Мета тривоги – знайти джерела власної ефективності, відкрити своє «Я-латентне», відчуття життя як досвід вивчення невизначеності. Внутрішня логіка синергетично-реорганізаційного алгоритму зумовлюється системою психологічного ладу екзистенціально-системного концепту, який вибудовується навколо конструкту «співвіднесення зі світом» та розкривається інтерпсихічним, інтрапсихічним, екзистенціальним та системним контекстами. Операціоналізація алгоритму розкрила функціональний п'яти блоковий його склад, вихідний фокус, інструмент моделювання реальності, засоби вивчення мікрогенетичних засад неблагополуччя та варіативність траєкторії руху змінних по стадіям змін.

Синергетично-реорганізаційний алгоритм макрогенезу «картини світу» особистості містить засоби, що виявляють причини і фактори, які утримують помилкову «стабілізацію» системи. Крім того, алгоритм має ресурс впливати на характер відношень між дійсністю (життям) та суб'єктивною моделлю життя клієнта через виявлення неузгоджених елементів «картини світу» та знаходження смислових зв'язків між ними, вибудовуючи динамічний рух «життєвої історії». Визначення засобів, за допомогою яких людина спрямовує дію власного ускладнення та еволюціонування дозволяє переводити дію розуміння в процес архітектонічного складання смислів, побудови нового смислового поля і перенастроювання «картини світу» відповідно до розширених мнемічних контекстів й особистісних можливостей і ресурсів. Подальший дослідницький інтерес полягає у визначенні форми і засобів оціночно-критеріального моніторингу дієвості синергетично-реорганізаційного алгоритму макрогенезу «картини світу» особистості

## References:

- Agafonov, A.Yu. (2003). *Osnovni smyslovyi teorii soznaniya [Fundamentals of the semantic theory of consciousness]*. Sankt-Peterburg: Rech [in Russian].
- Kalishchuk, S.N. (2020a). Subjective Model of Reality: Origin of Construction. *Problems of Modern Psychology: Collection of research papers of Kamianets-Podilskiy National Ivan Ohienko University, G.S. Kostyuk Institute of Psychology of the National Academy of Educational Sciences of Ukraine*, 47, 93-118. Kamianets-Podilskiy [in Ukrainian]. DOI: 10.32626/2227-



Kalishchuk, S.N. (2020). The plane of the trans-theoretic existential-systemic concept of reorganization of the semantic architectonics of an individual's consciousness. *Psychological Journal: G.S. Kostyuk Institute of Psychology of the National Academy of Educational Sciences of Ukraine*, 6, 4. Kiev [in Ukrainian]. DOI: 10.31108/1.2020.6.4.9

Kovalev, S.V. (2001). *Psihoterapiya lichnoj istorii i psihokorrekcija Samostoyatelnyh Edinic Soznaniya [Psychotherapy of personal history and psychocorrection of Independent Units of Consciousness]*. Moscow: Moskovskij psihologo-socialnyj institut [in Russian].

Leontev, D.A. (2003). *Psihologiya smysla: priroda, stroenie i dinamika smyslovoj realnosti [Psychology of meaning: nature, structure and dynamics of semantic reality]*. Moscow: Smysl [in Russian].

Maksimenco, S.D. (2006). *Genesis sushestvovaniya lichnosti [The genesis of the existence of personality]*. Kiev: KMM [in Ukrainian].

Moren, E. (2013). *Metod: Priroda prirody [Method: Nature of nature]*. Moscow: Kanon+ [in Russian].

Protasova, N.G. (2000). Sinergetichnij pidhid do upravlinnya innovacijnimi procesami u pisyadiplomnij osviti [Synergetic approach to the management of innovative processes in post-graduate education]. *Pedagogichni innovaciyi: ideyi, realiyi, perspektivi - Pedagogical innovations: ideas, realities, prospects*. Kiev: Logos [in Ukrainian].

Prohazka, Dzh., & Norkross, Dzh. (2007). *Sistemy psihoterapii. Dlya konsultantov, psihoterapevtov i psihologov [Psychotherapy systems. For consultants, psychotherapists and psychologists]*. Sankt-Peterburg: Prajm- EVROZNAK [in Russian].

Capkin, V.N. (2004). Edinstvo i mnogoobrazie terapevticheskogo opyta [The unity and diversity of therapeutic experience]. Moscow: MGPPU [in Russian].

Zeig, Dzh. & Myunion, V. (Eds.). (2000). *Psihoterapiya — chto eto? Sovremennye predstavleniya [What is psychotherapy? Modern views]*. Moscow: Klass [in Russian].

Varela, F. (1955). Resonant Cell Fsemblies. *Biological Research*. P. 81–95.

### Svitlana Kalishchuk

PhD in Psychology, Assistant Professor, Doctoral Student of the Psychology of Personality and Social Practices Department, the Institute of Human Sciences of Borys Grinchenko Kyiv University, Kyiv (Ukraine)

## THE SYNERGETIC-REORGANIZING ALGORITHM OF THE MACRO GENESIS OF AN INDIVIDUAL'S PICTURE OF THE WORLD

### ABSTRACT

The article describes key provisions, determinants and theoretical and methodical substantiations of a synergetic-reorganizing action within the framework of the existential-system concept. The sources, conditions and means of development of an individual's "picture of the world", as a semantic field, are determined. The dynamic movement of the semantic structure and the understanding processes in the consciousness of its own "text" as determining developmental factors are characterized. The basic postulates of substantive and technological deployment of the synergetic reorganizing algorithm are highlighted. The external and internal logic of the examined algorithm is clarified through the description of procedural actions of an existential-systemic concept. A generalized scheme of actions within the synergetic-reorganizing algorithm is constructed. The approaches to the development of spiral patterns at the stage of changes that return a client to the previous "tunnel" of reality are proposed. The following research approaches analyzing the macro-genetic dynamics of the semantic architectonics of personal consciousness are determined: genetic-modeling, synchronous and diachronic. The synergetic-reorganizing algorithm was divided into operations based on its internal content and a client's patterns modeling a new image of reality. The algorithm functions were determined, which covered five integrated blocks: cognitive circuits, the variables for the stage of changes, the variables for the process of changes, the constructs of "correlation with the world" and the diagnostic-correctional block. The outgoing focus of the algorithm as a tool for reality modeling by a client is justified. The necessity of searching for the microgenetic causes of client's existing ill-being and possible dynamics of the examined variables along the stages change is revealed. The consultative case as an example of the actions and algorithm variability was analyzed.

**Keywords:** semantic field, cognitive contours,

“correlations with the world”, reorganization, functional diagram, variable stages of changes, diagnostic and correctional approaches.

**Калищук Светлана Николаевна**

*Кандидат психологических наук, доцент, докторант кафедры психологии личности и социальных практик Института человека Киевского университета имени Бориса Гринченко, г. Киев (Украина)*

**СИНЕРГЕТИКО-РЕОРГАНИЗАЦИОННЫЙ АЛГОРИТМ МАКРОГЕНЕЗИСА «КАРТИНЫ МИРА» ЛИЧНОСТИ**

**АННОТАЦИЯ**

В статье раскрыты ключевые положения, детерминанты и теоретико-методические обоснования синергетически-реорганизационного действия в рамках экзистенциально-системного концепта. Определены истоки, условия и средства развития «картины мира» личности как смыслового поля. Охарактеризовано динамичное движение смысловой конструкции и процесс понимания сознанием собственного «текста» как определяющий фактор его развития. Освещены базовые постулаты содержательного и технологического развертывания синергетически-реорганизационного алгоритма. Прояснена внешняя и внутренняя логики алгоритма через раскрытие процессуального действия экзистенциально-системного концепта. Построена обобщенная схема действий синергетически-реорганизационного алгоритма. Предложены подходы к проработке спиральных паттернов процесса стадии изменений как возвращения клиента к предыдущему «туннелю» реальности. Определены исследовательские подходы к анализу макрогенетической динамики смысловой архитектоники сознания личности: генетико-моделирующий, синхронический и диахронический. Осуществлена операционализация синергетически-реорганизационного алгоритма через раскрытие его внутреннего содержания и закономерностей моделирования клиентом нового образа реальности. Определен функциональный состав алгоритма, который состоит из пяти интегрированных блоков: познавательных контуров, переменных стадии изменений, переменных процесса изменений, конструктов «соотнесения с миром» и диагностико-коррекционного. Обоснован исходящий фокус действия алгоритма и инструмент моделирования клиен-

том реальности. Раскрыта необходимость поиска микрогенетических основ существующего неблагополучия и возможных траекторий движения переменных по стадиям изменений. Проведен анализ консультативного случая в качестве примера действия и вариативности алгоритма.

**Ключевые слова:** смысловое поле, познавательные контуры, «соотнесение с миром», реорганизация, функциональная схема, переменные стадии изменений, диагностико-коррекционные подходы.

Дата отримання статті: 01.05.2020

Дата рекомендації до друку: 16.05.2020

Дата оприлюднення: 28.05.2020