

Михайло Відейко, Віталій Рудь, Марія Відейко, Софія Безейчук,
Владислав Войналович, Альона Гончарук, Олексій Дикун, Добровецький
Гліб, Керницька Олеся, Коркішко Олександр, Партика Іванна-Анастасія,
Партика Іванна-Соломія, Примаченко Катерина, Садієр Артем, Сорока
Емілія, Співакова Софія, Тимчишин Олександр, Третяк Артем,
Якимова Анна, Ярмоленко Яна

ЗВІТ
НДЛ археології
про проведення археологічної практики
2022 року

-КИЇВ 2022-

ЗМІСТ

Вступ

1. Підготовка до проведення археологічної експедиції

2. Польові дослідження

3. Робота по складанню

музейних карток на археологічні знахідки

Висновки

Ілюстрації

Вступ

Археологічна практика для студентів-істориків історико-філософського факультету в НДЛ археології у 2022 році проводилася в зв'язку з війною у двох форматах: дистанційному та очному. До проведення практики були залучені наукові співробітники НДЛ археології к.і.н Віталій Рудь та м.н.с. Марія Відейко. Керівник практики — завідувач НДЛ археології, доктор історичних наук Михайло Відейко.

До групи студентів, які проходили практику, згідно наказу увійшли: Софія Безейчук, Владислав Войналович, Альона Гончарук, Олексій Дикун, Добровецький Гліб, Керницька Олеся, Коркішко Олександр, Партика Іванна-Анастасія, Партика Іванна-Соломія, Примаченко Катерина, Садієр Артем, Сорока Емілія, Співакова Софія, Тимчишин Олександр, Третяк Артем, Якімова Анна, Ярмоленко Яна. Згідно традиції НДЛ археології, усі учасники практики, які працювали в полі, включені до числа співавторів цього звіту.

Практика проводилася відповідно розробленої та затвердженої програми, з відповідними завданнями для тих, хто працював дистанційно та очно. Перші два тижні робота велась виключно у дистанційному режимі. Між 17 та 26 червня група студентів проходила практику в польових умовах у с. Мала Клітинка, де проводилося історико-архітектурне вивчення маєтку та палацу ХІХ ст. (по результатам цього дослідження див. окремий звіт М. Відейка та В. Рудя).

Систематично проводилися онлайн-конференції, на яких були прочитані лекції пов'язані з практичними роботами, організаційними заходами. Під час конференцій також проводився систематичний контроль за виконанням поставлених завдань, виконані завдання надсилалися в електронному вигляді

та оцінювалися. Проводилася робота над помилками. Усі роботи фіксувалися у польових щоденниках, які здавалися для перевірки співробітниками НДЛ археології.

Основні види виконуваних робіт: камеральна робота з археологічними знахідками, фотографування знахідок, створення музейних облікових карток. Кожен практикант мав зробити не менше 10 карток (для учасників експедиції) та 30 — ті, що працювали дистанційно.

У польових умовах проводилася практика за всіма напрямками археологічних робіт, включно з веденням польової документації та звітуванням за отримані результати.

1. Підготовка до проведення археологічної експедиції

Підготовка включала теоретичну та практичну частини. Проведено заняття, на якому до практикантів доведено порядок підготовки спорядження до експедиції. По завершенню кожен отримав завдання скласти перелік особистих речей та спорядження, необхідних для роботи у польових умовах. Ці навички були використані на практиці. Слід зауважити, що усі учасники польового етапу робіт були споряджені належним чином і через це не виникало жодних побутових та організаційних проблем.

Проведено інструктаж з правил безпеки в експедиції у два етапи. Перший, лекційний, з доведенням відповідних правил. На другому етапі, який відбувся безпосередньо перед відправленням до експедиції, інструктаж проведено інженером по ТБ Університету із заповненням відповідних журналів. Особливу увагу було звернуто на інструктаж стосовно поведінки та дій в умовах війни.

Ті з практикантів, які працювали дистанційно, отримали і виконали завдання по складанню списків спорядження в експедицію, надіславши результати керівнику практики (рис. 1). Проведено перевірку надісланого та

роботу над помилками у режимі відеоконференції. Зібрано матеріали по місцевості, де плановано проводити дослідження (рис. 4).

Таким чином підготовка до проведення експедиції стала етапом проведення археологічної практики, що сприяло набуттю та закріпленню відповідних навичок у студентів. Набуті знання пройшли випробування безпосередньою участю у польових дослідженнях.

Під час роботи експедиції в полі використано систему Starlink, що забезпечило належний зв'язок та дуже якісний доступ до інтернету..

2. Польові дослідження

Робота експедиції НДЛ археології була розпочата 17 червня 2022 року з виїзду на місце проведення робіт до с. Мала Клітинка Вінницької області. Для доставки використано автобус університету. По дорозі була проведена екскурсія на місце боїв у Забуччі. Там було оглянуто рештки знищеної військової техніки та проведено практичні заняття із з'ясування окремого епізоду бойових дій із використанням методики археологічного дослідження.



Учасники практики 2022 року на місці боїв у Забуччі

Для цього на узбіччі обрано скупчення обгорілих решток, які утворилися внаслідок знищення бойової техніки, вже прибраної з цього місця. Проводився візуальний огляд об'єкта із метою встановлення його приналежності, типу, обставин знищення. Встановлена приналежність російським окупантам за рештками сухих пайків з відповідними написами. За рештками боєприпасів, які вибухнули, встановлено тип бойової техніки — бойова машина піхоти. За рештками інших боєприпасів, а саме ракет до протитанкових гранатометів РПГ-7 встановлено зброю, якою знищено об'єкт. Таким чином відпрацьовано методичку інтерпретації результатів археологічного дослідження на підставі аналізів виявлених предметів матеріальної культури. Оглянуто місце бою (рис. 3).

По прибуттю на місце робіт у палац в с. Мала Клітинка було облаштовано приміщення для тимчасового проживання (рис. 5). Виділено зони для сну та відпочинку, приготування та споживання їжі та камеральної обробки знахідок. Проведено пошук джерел питної води, які виявлено на території села на відстані 450 м від місця проживання.

Згідно встановленого розпорядку дня польові дослідження проводилися з 7.30 до 12.00, а камеральні — з 16.00 до 18.30. До польових досліджень та робіт входили: розчистка території, прилеглої до палацу та руїн стайні, обміри об'єктів зовні та всередині, дослідження підземель палацу, дослідження руїн всередині стайні.

Роботи велись згідно правил проведення польових археологічних досліджень з відповідними записами у польових щоденниках, складанням польової документації: фото фіксацією, кресленнями, описами знахідок (рис. 2). Для проведення робіт було створено кілька команд, з яких дві працювали на палаці, а одна — на стайні. Це дало змогу у стислі строки виконати увесь визначений обсяг робіт, а також закріпило навички командної роботи у практикантів.

Всередині команд також відбувався розподіл праці під час роботи над польовою документацією. У другій половині дня частина часу була витрачена на доопрацювання польових креслень та їх перевірку, що дозволило у кількох випадках уникнути прикрих помилок з обмірами палацових приміщень.

Проведено значний обсяг робіт по розчистці площі перед палацом від рослинності, а також рослинності навколо стайні з метою доступу до її дослідження та обмірів назовні.

Для отримання навичок ведення розкопів було проведено розчистку руїн всередині стайні (рис. 6). Команда, яка працювала тут, отримала навички вивчення археологічних об'єктів, поступово розчистивши завал, який утворився на місці опалювальної печі. При цьому було зібрано зразки будівельних матеріалів, а саме цегли з клеймами, які дозволили встановити час спорудження печі. Зібрані зразки залізних виробів дали змогу простежити етапи спорудження та наступні переобладнання стайні.

З метою набуття навичок проведення розкопок закладено дві траншеї біля західного фасаду палацу: розмірами 4x1 м та 8x1 м (рис. 7). Було знято до 0,4 м ґрунту. Це дозволило прослідкувати будівельну діяльність на цій ділянці. Встановлено, що вона пов'язана із переплануванням та ремонтом палаце, зокрема знесенням павільйону під західною стіною та поновленням даху. Підтверджено існування цього павільйону, його рештки склалися з битої цегли та фрагментів керамічних плиток. Тут же виявлено фрагмент пічних кахлів, деревне вугілля та жужелицю. Вірогідно вони пов'язані із первинною системою опалення палацу, яка складалася з окремих печей.

Також встановлено, що початковий дах палацу був зроблений з листового заліза завтовшки до 1 мм. Його фрагменти виявлені у обох траншеях. До наступного ремонту стосувалися численні фрагменти асбоцементного щиферу, які залягали суцільним шаром навпроти північно-західного кута палацу. Тут же виявлено рештки купи піску, можливо доставленого під час перебудови палацу у 20-30-ті роки ХХ ст.

Одним з важливих напрямків було складання планів палацу зовні та всередині. Для цього було організовано дві команди. Кожна з них наносила результати вимірів на схему, а потім складала плани у різних масштабах, починаючи від 1:100. Завдяки цьому вдалося закріпити навички складання масштабованих креслень та розробки систем умовних позначень, належного оформлення креслень. Аналогічна робота з кресленнями проведена по стайні (рис. 8-10).

Було проведено обстеження підземель з складанням їх плану. Прокладено стаціонарне освітлення з використанням подовжувачів, а також використовували ручні ліхтарі.

Вдалося встановити два етапи спорудження підземель, а також наступні перебудови у першій половині ХХ ст. Початково підвал використовували виключно для зберігання припасів. Задля освітлення та вентиляції підвали мали вікна на рівні землі, пізніше замуrowані за винятком одного.

При спорудженні з півдня другої черги палацу підземелля були розширені, зроблено новий вхід зі сходами з цегли. Ліворуч цього входу облаштовано невелику кімнату із двома вікнами у цоколі західного боку палацу. Ця кімната могла бути використана як господарське чи навіть житлове приміщення.

У підвалі виявлено рештки системи опалення типу “теплі стіни” у вигляді каналів, обкладених каменем. Нині ця система демонтована, а частина підвалу, де знаходилася топка, замуrowана. Натомість з півдня заведено труби центрального опалення, які проклали від окремо спорудженої котельні.

Виявилось, що у підвалі є великі завали цегли із клеймами у вигляді літер W та U. Завали було розібрано з метою вивчення типів клейм. Встановлено, що з клеймами була уся без винятку цегла, використана на спорудженні палацу та прибудови.

Камеральна обробка знахідок проводилася кожного дня у польових умовах. Більшу частину знахідок становили зразки цегли з палацу та руїн

стайні, а також зразки металевих виробів з території маєтку. Окрему групу знахідок становили зразки будівельних матеріалів із траншей навпроти західної стіни палацу.

Перелічені знахідки використано для набуття навичок роботи зі знахідками в археологічній експедиції. Починалося все на досліджуваних об'єктах, де знахідки пакували та виписували відповідні етикетки. Наступним було миття знахідок у воді. Заключні етапи — складання польових описів та пакування зразків для відправлення до НДІ археології для подальшої обробки. Усі роботи проводили на подвір'ї навпроти палацу. Було також проведено тренінг з організації фотографування знахідок у польових умовах.

Важливим етапом був пошук на електронних ресурсах інформації, яка сприяла б вирішенню дослідницького завдання, поставленого перед експедицією. Завдяки наявності в полі системи Starlink це вдалося робити щодня, збираючи відомості про шляхетські маєтки. Пошук інформації був одним із завдань, виконуваних практикантами.

Крім того наявність регулярного доступу ів інтернет надала можливість поширення відомостей про результати роботи експедиції. По мірі надходження інформації її додавали до статті про село Мала Клітинка у Вікіпедії¹. Особливу увагу при цьому приділяли інформації стосовно палацу та маєтку. Внаслідок цієї роботи ми мали можливість оперативно ознайомити з результатами роботи експедиції керівництво університету та інших зацікавлених осіб. Редагування статті стало засобом первинної публікації результатів проведеного наукового дослідження.

Таким чином під час проведення польової практики усі учасники мали можливість отримати та закріпити навички, необхідні для організації та роботи у археологічній експедиції.

1 https://uk.wikipedia.org/wiki/%D0%9C%D0%B0%D0%BB%D0%B0_%D0%9A%D0%BB%D1%96%D1%82%D0%B8%D0%BD%D0%BA%D0%B0

3. Робота по складанню музейних карток на археологічні знахідки

У НДЛ археології нагромаджено археологічні матеріали, призначені для створення музею. Необхідним та важливим етапом цієї роботи є облікова робота, а саме створення музейних карток. З цією метою підготована електронну форму встановленого зразка, яка включає фото та опис знахідки, її атрибуцію. Одним із завдань археологічної практики було навчити практикантів працювати зі знахідками та створювати ці форми обліку.

Було встановлено, що ті, хто проходить практику у дистанційному режимі матимуть цю роботу у якості основної, а ті, хто виїжджають в поле, менші обсяги роботи. Кожен учасник цієї частини практики для виконання цього завдання отримав відповідний інструктаж, робочі форми та фотознімки речей.

Частину знахідок було взято до експедиції, де роботи проводилися з безпосередніми виконавцями. Також тут проведено основний обсяг робіт з фотографування речей. Це дало змогу забезпечити фотознімками речей усіх виконавців цього завдання. Для тих, хто виконував його дистанційно, було організовано розсилку фотознімків через інтернет.

В результаті виконання цього виду робіт заповнено близько трьохсот музейних карток (рис. 11), до яких вставлено фотознімки та внесено первинні відомості стосовно речей з використанням етикеток, які знаходилися в пакетах із ними. Це прискорить подальшу обробку експонатів для майбутнього музею. Разом із тим учасники практики отримували навички роботи з предметами матеріальної культури, в тому числі необхідні для виконання професійних обов'язків працівника музею. Це була для них чудова нагода безпосередньої роботи з предметами різних періодів — від раннього залізного віку до ранньомодерного часу.

Висновки

Археологічна практика 2022 року проходила в умовах війни. Тим не менш завдяки підтримці університету вдалося провести не лише дистанційні заняття, але й роботу в полі. За час практики студенти отримали низку навичок, важливих для наукової та музейної роботи, організації дослідницького процесу у польових умовах.

Завдяки їх праці було виконано значний обсяг робіт, необхідних для всебічного вивчення палацу у с. Мала Клітинка. Складено плани палацу та стайні. Зібрано колекцію будівельних матеріалів. Проведена робота дозволила встановити дату спорудження палацу — між 1850 та 1862 роками та у загальних рисах етапи його добудови та переобладнання. Отримані результати використані при складанні наукового звіту та рекомендацій по наступному використанню комплексу. Таким чином результати практичних робіт можуть бути використані для збереження цікавої пам'ятки та її подальшого розвитку.

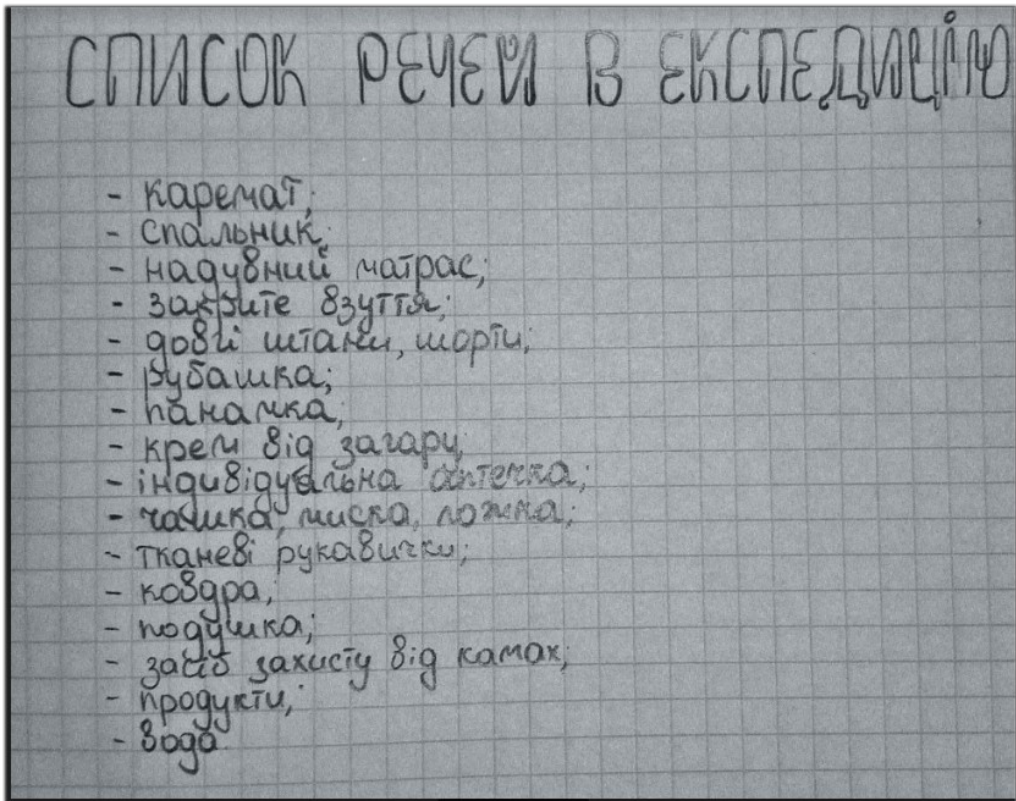
Робота над музейними картками дозволила розвинути навички роботи зі знахідками та ведення наукової облікової документації. Ця навичка є особливо актуальною у наш час, коли музеї знаходяться під загрозою руйнування та втрати колекцій. Їх належне документування дозволить врятувати безцінну інформацію стосовно історико-культурної спадщини.

Усі матеріали зберігаються на кафедрі археології і давньої історії факультету суспільно-гуманітарних наук Київського університету імені Бориса Грінченка.

Вдячні жителям с. Мала Клітинка та представникам місцевої влади за можливість працювати у цікавому місці та надану нам підтримку і важливу інформацію, яка стосувалася історії села та палацу, а також увагу і цікавість до наших досліджень. Окрема подяка за організацію та підтримку експедиції ректору Університету, Віктору Огнев'юку, який був її ініціатором та

натхненником, а також проректору Олександрю Турунцеву, який забезпечив її функціонування та належні умови побуту.

ІЛЮСТРАЦІЇ



Тема: Підготовка до експедиції. Вбір обладнання для табору. Забезпечення експедиції, вбір інформации. Сьогодні об. об. вода була конференція з привозу наших практик. Основним завданням є складання списку необхідних речей для поїздки. Сьогодні ми не все зможемо поспішити, адже цьому завданням потрібно присвятити.

Список речей для виїзду в експедицію:

Роботий	Одяг	Біліана
1. штани	1. шорти	1. шоломчик
2. футболки	2. носочки	2. геле
3. рубашка	3. панамка	3. шоломка
4. носки	4. футболки	4. крем для рук
5. кросівки	5. тельо	5. шмид
6. бандана	6. носки	
7. рукавички	7. тельо кофта	
	8. рукавички	
	9. капці	
	Аптечка	Інше
1. дегель	1. Березить водо	1. Матрац
2. вода	2. Аптечка	2. подушка
3. Лиси	3. вулкани	3. ковдра
4. чай	4. капці для носу	4. пасог
5. консерви	5. Лиси для горла	5. крем для досиши
	6. Від головного болю	6. Крем після замерз
		7. засіб проти комах
		8. книга
		9. Тонкий шматочок
		10. окуляри сонцезахи

Рис.1. Зразки списків спорядження для роботи експедиції

Спостерігали за процесом фотографування знахідок, дізналися про етапи підготовки для цієї роботи. Готували матеріал минулої зустрічі, а саме про список речей, які потрібно брати в експедицію. Отримали нове завдання.

Етапи підготовки до фотографування знахідок:

1. Знаходимо коробочку з матеріалом для фотографування.
2. Підготовлюємо речі, розкладаючи їх за номерами 10-20-40 речей.
3. Збираємо в лоточок для фотографування речей.
4. Фотографування речей відбувається при денному світлі на дзеркальну камеру (800 витримка, масштаб в кадрі, річ рівно відповідно масштабу, лежить паралельно), етикетка в кадрі. Все розміщене не дуже близько.
5. Перекладаємо в лоток, позначили, що сфотографовано.
6. Дивимось чи зазначені номери, позначимо коробку.
7. Етап закінчився.

ЗАНІТКИ: фотографуємо паралельно столу, не під кутом, максимально згорі, можна використати штатив.

6

08.06.2022

Підготовка до фотографування знахідок, процес фотографування

1. Знаходимо коробочку з матеріалом для фотографування;
2. Підготовлюємо речі, розкладаючи їх за номерами 10-20-40 речей;
3. Збираємо в лоточок для фотографування підготовлені речі;
4. Фотографуємо речі, відбувається при денному світлі на дзеркальну фотокамеру, (800 витримка, масштаб в кадрі, річ рівно відповідна масштабу, лежить паралельно, етикетка в кадрі, все розміщене не дуже близько);
5. Перекладаємо в лоток, позначаємо, що сфотографовано;
6. Перекладаємо і дивимось чи зазначені номери, позначаємо коробку;
7. етап закінчився.

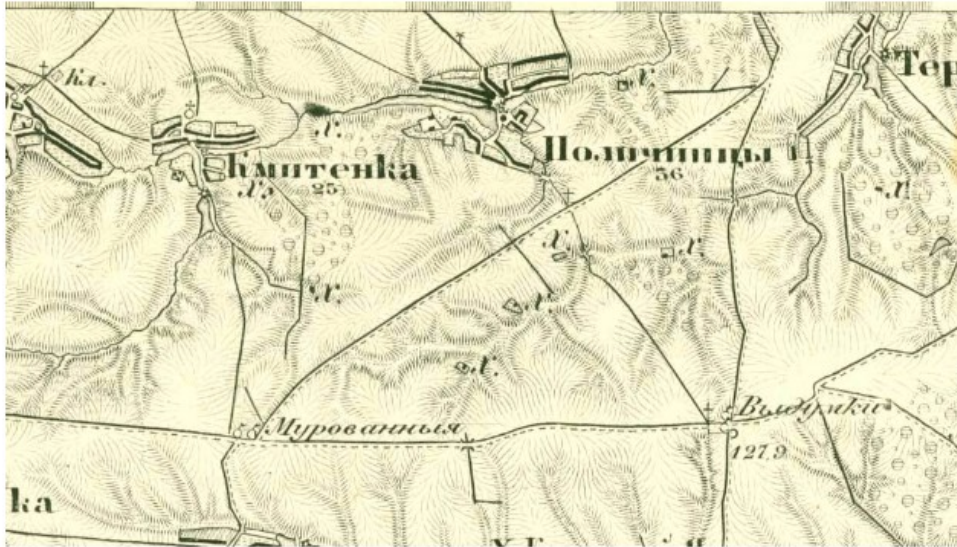
+ фотографуємо паралельно столу, не під кутом, максимально згорі, можна використовувати штатив

Рис. 2. Конспекти заняття з фотографування речей



Рис. 3. Учасники практики 2022 року на місці боїв, Забуччя. Перше практичне завдання з реконструкції подій за археологічними знахідками.

1). Топографічні карти та супутникові знімки

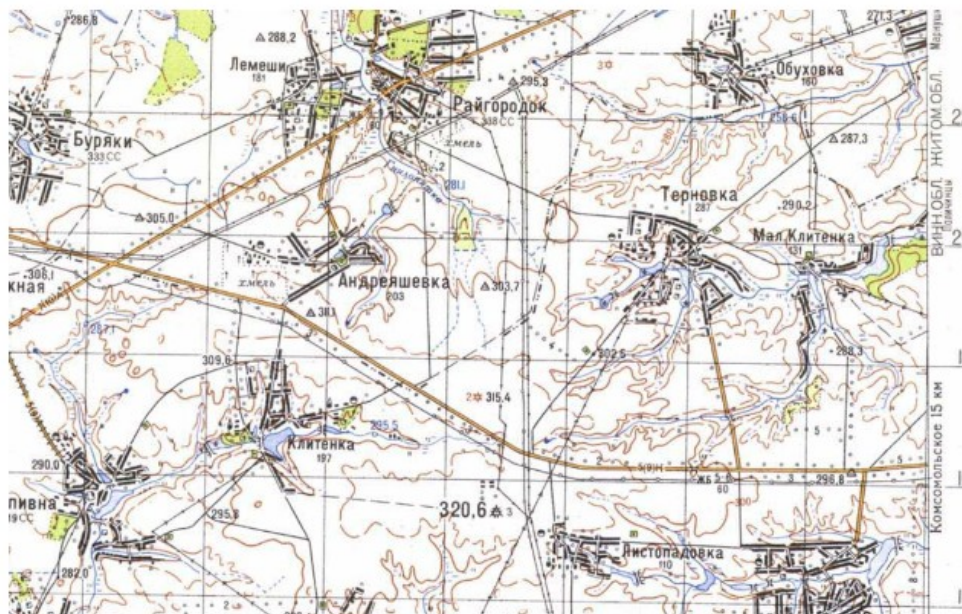


«г. КИЕВСКОЙ, ПОДОЛЬСКОЙ и ВОЛЫНСКОЙ»

<http://freemap.com.ua/karty-ukrainy/karty-trexverstovki-s-privyazkoj-dlya-gps/karta-trexverstovka-24-7>

Пошук та систематизація інформації по досліджуваному об'єкту.

Топографічні карти та супутникові знімки



Карта генштабу СРСР

Джерело : <https://maps.dokladno.com/map.php?obl=4&raj=195&np=506&s=r>

Рис. 4. Підготовка до експедиції, збір матеріалів. Топографічні мапи різного часу з с. Мала Клітинка



Рис. 5. Розташування палацу у с. Мала Клітинка та розчистка території маєтку від рослинності та сміття



Рис. 6. Мала Клітинка, дослідження руїн стайні біля палацу.



Рис. 7. Мала Клітинка, дослідження біля західної стіни палацу.



Рис. 8. Мала Клітинка, миття знахідок та складання польових креслень.



Рис. 9. Обміри палацу та оформлення польових креслень.

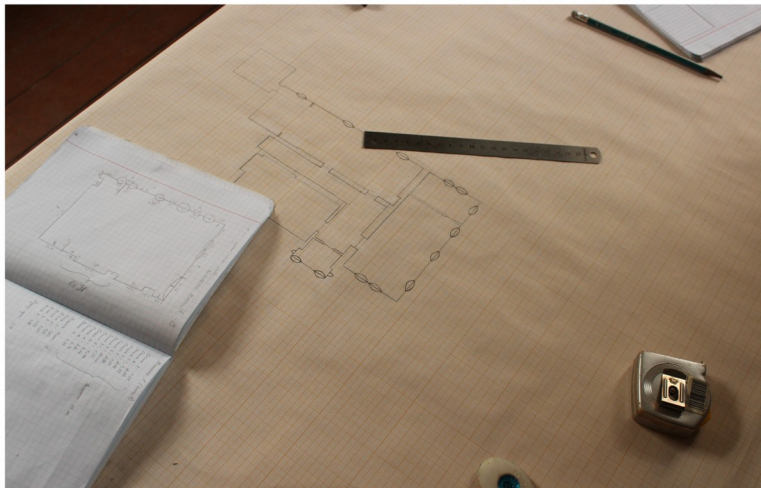







Рис. 10. Мала Клітинка, види палацу зі сходу та півдня і робоче креслення планування першого поверху.

Облікова картка № 551		
Група, комплекс:		
Найменування: Пряжка		
Датування: 19 ст.	Матеріал: Залізо	Техніка виготовлення: Кування
Інв № 551	К-во од зберігання:	Старі шрифти: Немає
Дата:		
Опис: Прямий виріб з закрученими кінцями. Вразила корозія.		
		Розмір: 7 см
		Дата знімка: 2019

Облікова картка № 552		
Група, комплекс:		
Найменування: Пряжка		
Датування: 19 ст.	Матеріал: Метал	Техніка виготовлення: Кування
Інв № 552	К-во од зберігання:	Старі шрифти: Немає
Дата:		
Опис:		
		Розмір: 8,4 см
		Дата знімка: 2019

Облікова картка № 212		
Група, комплекс: Салтово-маяцька археологічна культура		
Найменування: Лезо ножа		
Датування: VIII-X ст.	Матеріал: Залізо	Техніка виготовлення: Сплав, кування
Інвентарний номер: № 212	К-во зберігання: 1	Старі шрифти: Немає
Опис: Металеве лезо ножа, яке вразила корозія.		
		Розмір: 13 см
		Дата знімка: 06.2022

Облікова картка № 340		
Група, комплекс: Салтово-маяцька археологічна культура		
Найменування: Лезо ножа		
Датування: VIII-X ст.	Матеріал: Залізо	Техніка виготовлення: Сплав, кування
Інвентарний номер: № 340	К-во зберігання: 1	Старі шрифти: Немає
Опис: Металеве лезо ножа, яке вразила корозія.		
		Розмір: 12,5 см
		Дата знімка: 06.2022

Облікова картка № 344		
Група, комплекс: Салтово-маяцька археологічна культура		
Найменування: Скоже на залізну петлю		
Датування: VIII-X ст.	Матеріал: Залізо	Техніка виготовлення: Сплав, кування
Інвентарний номер: № 344	К-во зберігання: 1	Старі шрифти: Немає
Опис: Ковальський металевий виріб, схожий на залізну петлю. Уражений корозією.		
		Розмір: 10,5 см
		Дата знімка: 06.2022

Облікова картка № 589		
Група, комплекс: Волинська археологічна культура		
Найменування: Ймовірно, перстень		
Датування: VIII—IX ст.	Матеріал: Залізо	Техніка виготовлення: Сплав, кування
Інвентарний номер: № 589	К-во зберігання: 1	Старі шрифти: Немає
Опис: Металевий перстень, вражений корозією.		
		Розмір: 2 см
		Дата знімка: 06.2022

Рис. 11. Зразки музейних карток, з якими працювали під час археологічної практики 2022 року.