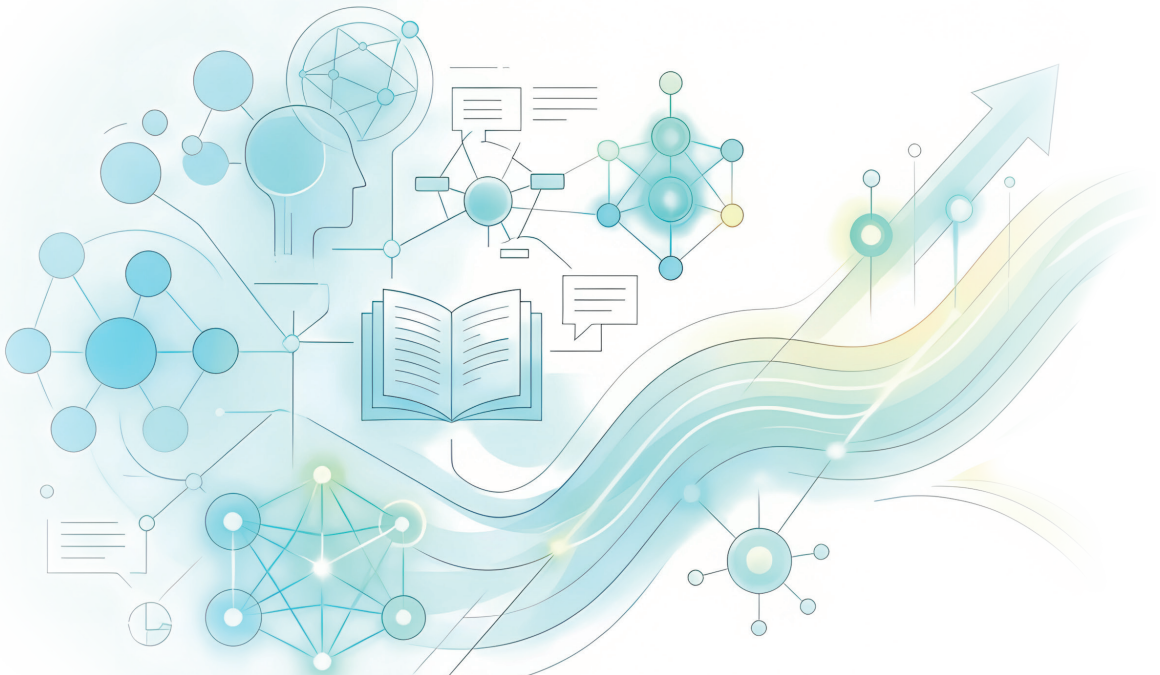




Sherman Oaks California (USA), 2026

PARADIGM SHIFTS OF THE 21ST CENTURY:



FROM ACADEMIC THEORIES TO PRACTICAL TRANSFORMATIONS

COLLECTIVE MONOGRAPH

PARADIGM SHIFTS
OF THE 21ST CENTURY: FROM
ACADEMIC THEORIES TO PRACTICAL
TRANSFORMATIONS

Compiled by
VIKTOR SHPAK

Chairman of the Editorial Board
STANISLAV TABACHNIKOV

GS Publishing Services
Sherman Oaks
2026

The collective monograph is a scientific and practical publication that contains scientific articles by doctors and candidates of sciences, doctors of philosophy and art, graduate students, students, researchers and practitioners from European and other countries. The articles contain research that reflects current processes and trends in world science.

Text Copyright © 2026 by the Publisher «GS Publishing Services» and authors.

Illustrations © 2026 by the Publisher «GS Publishing Services» and authors.

Cover design © 2026 Publisher «GS Publishing Services».

Authors: Maryna Azhazha, Viktor Batalin, Olena Berezinska, Gennadiy Bilokon, Artur Dashkov, Oksana Dovgalyuk, Volodymyr Dovgalyuk, Larysa Duda, Olexander Fursin, Vyacheslav Glushchevsky, Ivan Khryshcheniuk, Victor Korotkyi, Zoryana Koval, Petro Krul, Olga Lozova, Halyna Marutyak, Natalya Metelenko, Natalia Mikhalyuk, Oleg Shutenko, Myroslava Tomashivska, Vira Tymoshenko, Olga Venger, Valentyna Voronkova, Petro Zakharchenko.

All rights reserved. No part of this publication may be reproduced, distributed or transmitted in any form or by any means, or stored in a database or search engine without the prior written permission of the publisher. The authors are responsible for the content and reliability of their articles. Citation or other use of the monograph is possible only with reference to the publication.

Publisher «GS Publishing Services»
15137 Magnolia Blvd, # D,
Sherman Oaks, CA 91403, USA.

ISBN 979-8-9935428-4-3

DOI: 10.51587/9798-9935-42843-2026-028

LCSH: Science—Philosophy. | Research—International cooperation. | Social change—
21st century. | Science—History—21st century.
LCC Q175.32.P37 P37 2026 | DDC 501—dc23

Reviewers:

Serhii ZIABLITSEV, Doctor of Medical Sciences, Professor, Head of the Department of Pathophysiology of the O.O. Bogomolets National Medical University;

Oleksandr CHEREP, Doctor of Economic Sciences, Professor, Professor of the Department of Personnel Management and Marketing of Zaporizhia National University.

Scientific editors-reviewers:

S. Bobrovnyk, Yu. Bondar, A. Cherep, P. Glukhovskiy, P. Hovorov,
Yu. Kuznietsov, V. Lazurenko, V. Moyseyenko, L. Omelianchyk, Zh. Virna

The monograph is recommended for publication by the Academic Council of the Institute of Adult Education of the PO «National Academy of Sciences of Higher Education of Ukraine» (Protocol No. 4 dated May 26, 2026).

Paradigm Shifts of the 21st Century: From Academic Theories to Practical Transformations : collective monograph / Compiled by V. Shpak; Chairman of the Editorial Board S. Tabachnikov. Sherman Oaks, California : GS Publishing Services, 2026. 153 p.

Available at: DOI: 10.51587/9798-9935-42843-2026-028

CONTENT

CULTUROLOGY

БЕРЕЗІНСЬКА Олена Володимирівна

АНАЛІТИЧНА ВЕРИФІКАЦІЯ МЕДІАФРЕЙМІВ У ВИМІРІ
МІЖКУЛЬТУРНОЇ КОМУНІКАЦІЇ ТА ЦИФРОВОГО ДИСКУРСУ5

КРУЛЬ Петро Франкович,

ДУДА Лариса Ігорівна

МУЗИЧНО-ВИРАЖАЛЬНИЙ ПОТЕНЦІАЛ АВЛОСА В
КОНТЕКСТІ АНТИЧНОЇ ІНСТРУМЕНТАЛЬНОЇ ТРАДИЦІЇ ..13

ECONOMIC SCIENCES

Natalia MIKHALYUK

THEORETICAL BASIS OF ORGANIZATION AND CREATIVE
PLANNING OF RATIONAL USE OF RESOURCE POTENTIAL IN
ENTERPRISES, INDICATORS CHARACTERIZING IT20

Zoryana KOVAL

STRATEGIC HUMAN RESOURCE POTENTIAL OF AN
ENTERPRISE IN THE CONTEXT OF AN INNOVATIVE
ECONOMY42

Myroslava TOMASHIVSKA,

Halyna MARUTYAK

THEORETICAL PRINCIPLES OF PROVIDING INFORMATION
MANAGEMENT PROCESS AT AN ENTERPRISE.....46

PEDAGOGICAL SCIENCES

ВОРОНКОВА Валентина Григорівна,

МЕТЕЛЕНКО Наталя Георгіївна,

ГЛУЩЕВСЬКИЙ В'ячеслав Валентинович,

ХРИЩЕНЮК Іван Сергійович

НАУКОВО-ПЕДАГОГІЧНА ПРАКТИКА У ПІДГОТОВЦІ
ЗДОБУВАЧІВ ОНП «МЕНЕДЖМЕНТ»: РОЛЬ І МІСЦЕ У
СИСТЕМІ МІЖНАРОДНИХ ОСВІТНІХ ПРАКТИК56

POLITICAL AND LEGAL SCIENCES

*ЗАХАРЧЕНКО Петро Павлович,
КОРОТКИЙ Віктор Андрійович*

ЧИ Є ВІТЧИЗНЯНОЮ «ПРАВДА РУСЬКА»
В ІНТЕРПРЕТАЦІЇ УПОРЯДНИКІВ ДРУГОГО ВИДАННЯ
«ПРАВДА РУСЬКА ЯРОСЛАВА МУДРОГО: ПОЧАТОК
ВІТЧИЗНЯНОГО ЗАКОНОДАВСТВА» 2017 Р.? 74

ТИМОШЕНКО Віра Іванівна

ЗНАЧЕННЯ ТЕОРІЙ ДИФЕРЕНЦІАЛЬНОЇ АСОЦІАЦІЇ ТА
ДИФЕРЕНЦІАЛЬНОГО ПІДКРІПЛЕННЯ ДЛЯ ПОПЕРЕДЖЕННЯ
ПРОТИПРАВНОЇ ПОВЕДІНКИ ТА РОЗКРИТТЯ ЗЛОЧИНІВ 85

PSYCHOLOGY

ЛОЗОВА Ольга Миколаївна

ПСИХОСЕМАНТИКА ОБРАЗУ ЖІНКИ В БУДЕННІЙ
СВІДОМОСТІ: ПРОСТІР СОЦІОКУЛЬТУРНИХ УЯВЛЕНЬ 99

STATE ADMINISTRATION

АЖАЖА Марина Андріївна,

ВОРОНКОВА Валентина Григорівна,

ВЕНГЕР Ольга Миколаївна,

ФУРСІН Олександр Олександрович,

ДАШКОВ Артур Олександрович

ФОРМУВАННЯ НОВОЇ ПАРАДИГМИ ПУБЛІЧНОГО
УПРАВЛІННЯ В ЕПОХУ ШТУЧНОГО ІНТЕЛЕКТУ:
ВІД ДЕРЖАВНОГО АДМІНІСТРУВАННЯ ДО
АІ-ОРІЄНТОВАНОГО GOVERNANCE 111

ENERGY

ДОВГАЛЮК Оксана Миколаївна,

ШУТЕНКО Олег Володимирович,

БІЛОКОНЬ Геннадій Вікторович,

БАТАЛІН Віктор Юрійович,

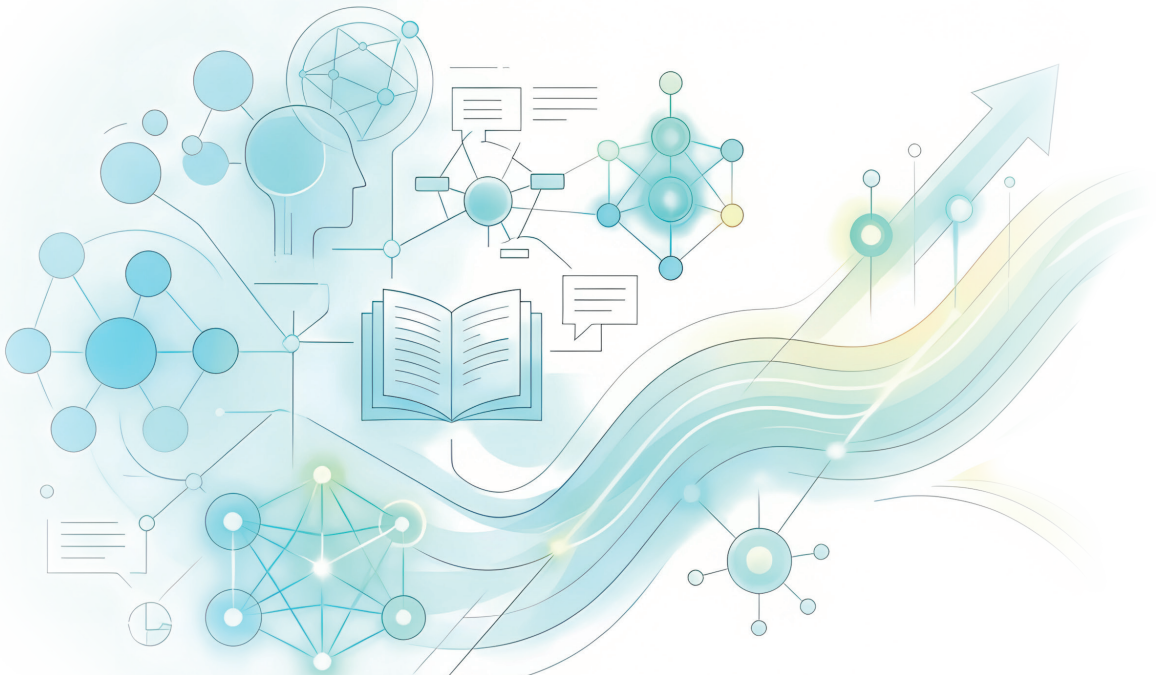
ДОВГАЛЮК Володимир Вікторович

ІНФОРМАЦІЙНІ ТЕХНОЛОГІЇ – ФУНДАМЕНТ
НОВОЇ ПЛАТФОРМИ ДЛЯ РОЗВИТКУ РОЗПОДІЛЬНИХ
ЕЛЕКТРИЧНИХ МЕРЕЖ УКРАЇНИ 128



Sherman Oaks California (USA), 2026

PARADIGM SHIFTS OF THE 21ST CENTURY:



FROM ACADEMIC THEORIES TO PRACTICAL TRANSFORMATIONS

COLLECTIVE MONOGRAPH

PARADIGM SHIFTS
OF THE 21ST CENTURY: FROM
ACADEMIC THEORIES TO PRACTICAL
TRANSFORMATIONS

Compiled by
VIKTOR SHPAK

Chairman of the Editorial Board
STANISLAV TABACHNIKOV

GS Publishing Services
Sherman Oaks
2026

The collective monograph is a scientific and practical publication that contains scientific articles by doctors and candidates of sciences, doctors of philosophy and art, graduate students, students, researchers and practitioners from European and other countries. The articles contain research that reflects current processes and trends in world science.

Text Copyright © 2026 by the Publisher «GS Publishing Services» and authors.

Illustrations © 2026 by the Publisher «GS Publishing Services» and authors.

Cover design © 2026 Publisher «GS Publishing Services».

Authors: Maryna Azhazha, Viktor Batalin, Olena Berezinska, Gennadiy Bilokon, Artur Dashkov, Oksana Dovgalyuk, Volodymyr Dovgalyuk, Larysa Duda, Olexander Fursin, Vyacheslav Glushchevsky, Ivan Khryshcheniuk, Victor Korotkyi, Zoryana Koval, Petro Krul, Olga Lozova, Halyna Marutyak, Natalya Metelenko, Natalia Mikhalyuk, Oleg Shutenko, Myroslava Tomashivska, Vira Tymoshenko, Olga Venger, Valentyna Voronkova, Petro Zakharchenko.

All rights reserved. No part of this publication may be reproduced, distributed or transmitted in any form or by any means, or stored in a database or search engine without the prior written permission of the publisher. The authors are responsible for the content and reliability of their articles. Citation or other use of the monograph is possible only with reference to the publication.

Publisher «GS Publishing Services»
15137 Magnolia Blvd, # D,
Sherman Oaks, CA 91403, USA.

ISBN 979-8-9935428-4-3

DOI: 10.51587/9798-9935-42843-2026-028

LCSH: Science—Philosophy. | Research—International cooperation. | Social change—
21st century. | Science—History—21st century.
LCC Q175.32.P37 P37 2026 | DDC 501—dc23

Reviewers:

Serhii ZIABLITSEV, Doctor of Medical Sciences, Professor, Head of the Department of Pathophysiology of the O.O. Bogomolets National Medical University;

Oleksandr CHEREP, Doctor of Economic Sciences, Professor, Professor of the Department of Personnel Management and Marketing of Zaporizhia National University.

Scientific editors-reviewers:

S. Bobrovnyk, Yu. Bondar, A. Cherep, P. Glukhovskiy, P. Hovorov,
Yu. Kuznietsov, V. Lazurenko, V. Moyseyenko, L. Omelianchyk, Zh. Virna

The monograph is recommended for publication by the Academic Council of the Institute of Adult Education of the PO «National Academy of Sciences of Higher Education of Ukraine» (Protocol No. 4 dated May 26, 2026).

Paradigm Shifts of the 21st Century: From Academic Theories to Practical Transformations : collective monograph / Compiled by V. Shpak; Chairman of the Editorial Board S. Tabachnikov. Sherman Oaks, California : GS Publishing Services, 2026. 153 p.

Available at: DOI: 10.51587/9798-9935-42843-2026-028

CONTENT

CULTUROLOGY

БЕРЕЗІНСЬКА Олена Володимирівна

АНАЛІТИЧНА ВЕРИФІКАЦІЯ МЕДІАФРЕЙМІВ У ВИМІРІ
МІЖКУЛЬТУРНОЇ КОМУНІКАЦІЇ ТА ЦИФРОВОГО ДИСКУРСУ5

КРУЛЬ Петро Франкович,

ДУДА Лариса Ігорівна

МУЗИЧНО-ВИРАЖАЛЬНИЙ ПОТЕНЦІАЛ АВЛОСА В
КОНТЕКСТІ АНТИЧНОЇ ІНСТРУМЕНТАЛЬНОЇ ТРАДИЦІЇ ..13

ECONOMIC SCIENCES

Natalia MIKHALYUK

THEORETICAL BASIS OF ORGANIZATION AND CREATIVE
PLANNING OF RATIONAL USE OF RESOURCE POTENTIAL IN
ENTERPRISES, INDICATORS CHARACTERIZING IT20

Zoryana KOVAL

STRATEGIC HUMAN RESOURCE POTENTIAL OF AN
ENTERPRISE IN THE CONTEXT OF AN INNOVATIVE
ECONOMY42

Myroslava TOMASHIVSKA,

Halyna MARUTYAK

THEORETICAL PRINCIPLES OF PROVIDING INFORMATION
MANAGEMENT PROCESS AT AN ENTERPRISE.....46

PEDAGOGICAL SCIENCES

ВОРОНКОВА Валентина Григорівна,

МЕТЕЛЕНКО Наталя Георгіївна,

ГЛУЩЕВСЬКИЙ В'ячеслав Валентинович,

ХРИЩЕНЮК Іван Сергійович

НАУКОВО-ПЕДАГОГІЧНА ПРАКТИКА У ПІДГОТОВЦІ
ЗДОБУВАЧІВ ОНП «МЕНЕДЖМЕНТ»: РОЛЬ І МІСЦЕ У
СИСТЕМІ МІЖНАРОДНИХ ОСВІТНІХ ПРАКТИК56

POLITICAL AND LEGAL SCIENCES*ЗАХАРЧЕНКО Петро Павлович,**КОРОТКИЙ Віктор Андрійович*

ЧИ Є ВІТЧИЗНЯНОЮ «ПРАВДА РУСЬКА»
 В ІНТЕРПРЕТАЦІЇ УПОРЯДНИКІВ ДРУГОГО ВИДАННЯ
 «ПРАВДА РУСЬКА ЯРОСЛАВА МУДРОГО: ПОЧАТОК
 ВІТЧИЗНЯНОГО ЗАКОНОДАВСТВА» 2017 Р.? 74

ТИМОШЕНКО Віра Іванівна

ЗНАЧЕННЯ ТЕОРІЙ ДИФЕРЕНЦІАЛЬНОЇ АСОЦІАЦІЇ ТА
 ДИФЕРЕНЦІАЛЬНОГО ПІДКРІПЛЕННЯ ДЛЯ ПОПЕРЕДЖЕННЯ
 ПРОТИПРАВНОЇ ПОВЕДІНКИ ТА РОЗКРИТТЯ ЗЛОЧИНІВ 85

PSYCHOLOGY*ЛОЗОВА Ольга Миколаївна*

ПСИХОСЕМАНТИКА ОБРАЗУ ЖІНКИ В БУДЕННІЙ
 СВІДОМОСТІ: ПРОСТІР СОЦІОКУЛЬТУРНИХ УЯВЛЕНЬ 99

STATE ADMINISTRATION*АЖАЖА Марина Андріївна,**ВОРОНКОВА Валентина Григорівна,**ВЕНГЕР Ольга Миколаївна,**ФУРСІН Олександр Олександрович,**ДАШКОВ Артур Олександрович*

ФОРМУВАННЯ НОВОЇ ПАРАДИГМИ ПУБЛІЧНОГО
 УПРАВЛІННЯ В ЕПОХУ ШТУЧНОГО ІНТЕЛЕКТУ:
 ВІД ДЕРЖАВНОГО АДМІНІСТРУВАННЯ ДО
 AI-ОРІЄНТОВАНОГО GOVERNANCE 111

ENERGY*ДОВГАЛЮК Оксана Миколаївна,**ШУТЕНКО Олег Володимирович,**БІЛОКОНЬ Геннадій Вікторович,**БАТАЛІН Віктор Юрійович,**ДОВГАЛЮК Володимир Вікторович*

ІНФОРМАЦІЙНІ ТЕХНОЛОГІЇ – ФУНДАМЕНТ
 НОВОЇ ПЛАТФОРМИ ДЛЯ РОЗВИТКУ РОЗПОДІЛЬНИХ
 ЕЛЕКТРИЧНИХ МЕРЕЖ УКРАЇНИ 128

ЛОЗОВА Ольга Миколаївна,
д-р психол. наук, професор,
Київський столичний університет імені Бориса Грінченка
ORCID ID: 0000-0002-3549-195X

ПСИХОСЕМАНТИКА ОБРАЗУ ЖІНКИ В БУДЕННІЙ СВІДОМОСТІ: ПРОСТІР СОЦІОКУЛЬТУРНИХ УЯВЛЕНЬ

Трансформація соціокультурного та медійного простору XXI століття висуває нові вимоги до вивчення архітектоники буденної свідомості особистості. У цьому контексті особливого значення набуває психосемантичний аналіз ментальних репрезентацій, крізь призму яких відбувається категоризація базових вимірів людського буття. Важливим елементом цієї системи є психосемантична структура образу жінки, який інтегрує в собі, зокрема, етнічні стереотипи, гендерні ідентичності, репродуктивні установки, патерни міжособистісної прив'язаності в подружніх стосунках.

Тривалий час у психологічній науці домінував патріархальний підхід, який штучно редукував фемінінність до бінарних опозицій, наділяючи жінку пасивністю, емоційністю та залежністю від чоловічого начала (Дж. Вільямс¹). Проте реалії сьогодення фіксують глобальну маскулінізацію, інверсію статевих ролей та розмитість нормативних соціокультурних еталонів, що неминуче деформує внутрішній світ особистості та провокує кризи гендерної та репродуктивної самоідентифікації (Т. В. Говорун)².

Дослідження суб'єктивних семантичних просторів дозволяє реконструювати латентні системи значень суб'єкта та виявити приховані психологічні фільтри, які регулюють реальну поведінку людини. Розуміння того, як у буденній свідомості українців семантизується концепт «жінка», може бути ключем до розв'язання внутрішньоособистісних, міжособистіс-

1 Williams, J. E., & Best, D. L. (1990). *Measuring sex stereotypes: A multination study* (Rev. ed.). Sage Publications.

2 Говорун Т. В., & Кікінежді, О. М. (2004). *Гендерна психологія: Навчальний посібник*. Академія.

них конфліктів, оптимізації репродуктивного здоров'я та гармонізації подружніх відносин.

Психосемантичний підхід у дослідженнях образу виступає методологічним інструментом дослідження індивідуальних смислів та упереджень суб'єкта; методологічною базою є концепція суб'єктивних семантичних просторів.

У цьому метааналізі представлено результати локальних психологічних досліджень, виконаних під науковим керівництвом авторки, яка висловлює щиру вдячність Г. Данилюк, О. Зарівній та М. Дворській за збір та первинну обробку емпіричних даних. Методи дослідження базувалися на синергії методологічних інструментів психосемантики (метод вільного асоціативного експерименту, модифікований семантичний диференціал Ч. Осгуда³) та методу соціальних аксіом К. Леунга та М. Бонда⁴.

У когнітивних науках феноменологія образу розглядається крізь призму історико-філософського та загальнопсихологічного підходів. Образ – складне внутрішньопсихічне утворення людини, що є результатом соціального сприйняття, при цьому соціально-перцептивні образи виконують функції регуляції поведінки, рефлексії, адаптації до культурних вимог соціуму та виступають еталонами оцінювання дійсності.

Згідно з концепцією О. М. Леонтьєва, існують три «твірні» свідомості, що інтегруються в образі, – особистісний смисл, значення і чуттєва тканина – саме вони є базисом уявлень про структуру образу. Психічний образ є пластичним, сталим, багатомірним та ідеальним утворенням, що має високу інформаційною місткістю. У сучасному трактуванні образу розмежуємо поняття об'єктивного та психічного образу, адже психічний образ за визначенням є похідним роботи психіки, а значить, психікою створюється і без психіки існувати не може».

Процесуально побудова образу розглядається як нелінійний процес, що розгортається на трьох рівнях: сенсорно-перцептивному, рівні уяви та мисленнево-мовленнєвому. На останньому рівні утворюється знаковий, ідеальний образ предмета.

3 Яновська С., Севост'янов П., Туренко Р. Психометричні показники та адаптація методу Ч. Осгуда «Семантичний диференціал» (українська версія методу). *Вісник Харківського національного університету імені В. Н. Каразіна. Серія «Психологія»*. 2023. Вип. 74. С. 24–30. DOI: <https://doi.org/10.26565/2225-7756-2023-74-03>

4 Leung, K., Lam, B. C. P., Bond, M. H., Zhou, F. (2012). Developing and Evaluating the Social Axioms Survey in Eleven Countries: Its Relationship With the Five-Factor Model of Personality. *Journal of Cross-Cultural Psychology*, 43(5), 833-857. DOI: <https://doi.org/10.1177/0022022111416361>

Образ жінки у психології концептуалізується як утворення складне, динамічне та детерміноване культурою. Поняття “образ жінки” визначається як система узагальнених, безособових уявлень, очікувань, прогнозів стосовно представниць жіночої статі, що формуються на основі очікувань, припущень, досвіду, цінностей».

Історія досліджень образів хронологічно поширюється від античних ідеалістичних концептів («ейдос», «ейдолон») до позитивістських та гештальт-психологічних теорій. В історичній ретроспективі від античності (Аристотель, Сократ, Платон) та релігійних догматів до філософії XIX–XX століть (А. Шопенгауер, Ф. Ніцше, О. Вейнінгер) домінувала патріархальна парадигма пригнічення жіночого начала, за якої жінка наділялася атрибутами пасивності, меншовартості та деструктивності. Початкова гендерна стереотипізація базувалася на бінарних опозиціях культури, за яких «чоловіче» асоціюється з духом, силою та раціональністю, а «жіноче» – з матерією, пасивністю та емоційністю. Емпіричні крос-культурні дослідження (Дж. Маккі, А. Шеріффс⁵) підтверджують стійкість фемінінних стереотипів (ніжність, емпатійність, сентиментальність) у різних країнах. Глибинна семантика жіночого образу пов'язана з теорією К. Юнга та його послідовників (архетипи Деметри, Персефони, Афіни, Афродіти⁶) та концепцією «Аніми» як містка між свідомим та несвідомим. Тут добре досліджено архетиповий шар образу, що включає в себе конструктор «Первозданної Жінки». Яскравим прикладом архетипного мислення може служити типологія Ч. Гілкрайст⁷ (Королева Краси, Мати-ткаля тощо).

Глибинні компоненти образу української жінки приховано у специфічних персонажах української демонології (наприклад, образ Відьми як символ таємної сили). Ці уявлення спираються на розуміння етнокультурного стереотипу як коду культури, що виконує когнітивну, ціннісно-захисну, ідеологізуючу та ідентифікуючу функції (Г. Теджфел⁸). Психосемантика жіночого образу безпосередньо залежить від етнічної ментальності українського народу, для якої базовими є архетипи Землі-годувальниці, Родини,

5 McKee J. P., & Sheriffs, A. C. (1957). The differential evaluation of males and females. *Journal of Personality*, 25(3), 356–371.

6 Bolen J. S. (1984). *Goddesses in everywoman: A new psychology of women*. Harper & Row.

7 Гілкрайст Ч. (2007). *Коло Дев'яти: Аспекти психіки сучасної жінки в дев'яти архетипах*. Софія.

8 Tajfel, H. (1981). *Human groups and social categories: Studies in social psychology*. Cambridge University Press.

Матері та Душі. Як зазначає Б. Цимбалістий⁹, це зумовлює високу етнічну оцінку доброти, лагідності, ніжності, м'якості, сердечності як ідеальних рис характеру, властивих українській жінці. Водночас образи інокультурного походження зазнають суттєвих психосемантичних деформацій при сприйнятті українськими респондентами через полярність ментальних конструктів.

Окремий інтерес становить екранний образ, зокрема, кінообраз жінки. Ці образи аналізуються не як проста сума зображень, а як тимчасова форма, що чинить потужний несвідомий вплив на глядача за допомогою звуку та візуального ряду. Досягненню цього ефекту сприяє потужний механізм ідентифікації, адже глядач неусвідомлено ідентифікує себе з героєм, проєктуючи екранні характеристики на власну особистість, що нерідко спричинює нав'язування медійних еталонів, які часто провокують комплекс неповноцінності особливо у жіночої аудиторії.

У XXI столітті спостерігається криза гендерної ідентичності жінки через розмитість суспільно-нормативних меж, відповідно, образ жінки концептуалізується через процеси диференційованої статевої соціалізації та інтеріоризації соціокультурних схем. Так, Т. В. Говорун виокремлено чотири соціотипи сучасної жінки у взаєминах із чоловіками: «дбайлива» (жінка-мати), «агресор» (конкуруюча), «віктимна» (із мазохістськими рисами) та «інфантильна» (жінка-дочка)¹⁰. Характерними є гендерні девіації, за яких на фоні глобальної маскулінізації жінок зафіксовано феномен «інверсії статевих та гендерних ролей», що призводить до рольового перевантаження сучасної жінки.

Під нашим керівництвом було проведено дослідження первинних експертних характеристик реального та кінематографічного образу жінки як покрокове психосемантичне моделювання свідомості респондентів різних вікових груп. В якості емпіричного об'єкта кіносприйняття обрано художній фільм «Прислуга», в якому гостро порушується питання расової дискримінації та гендерних стереотипів. Проведено вільний асоціативний експеримент та авторську модифікацію семантичного диференціала. Шляхом ранжування та застосування прийому бінарних опозицій на основі 55 найбільш частотних експертних оці-

9 Цимбалістий Б. (1992). Родина і душа народу. В В. Храмова (ред.), *Українська душа* (66–97). Київ : Фенікс.

10 Говорун Т. В., Кікінежді О. М. (2004). *Гендерна психологія: Навчальний посібник*. Академія.

нок було сконструйовано семантичний диференціал (наприклад, «розумна – дурна», «мудра – простодушна», «цілеспрямована – інертна»). Для виділення координатних осей суб'єктивного семантичного простору застосовано процедури контент-аналізу, кореляційного та факторного аналізів

В ході дослідження була виявлена вікова специфіка сприймання та суб'єктивного ставлення до образу жінки у реципієнтів кінотвору. Так, Респонденти юнацького та молодий вік (18–25 років) роблять акцент на функціонально-поведінкових характеристиках жінки («доглядати», «любити дітей») – переважно такі оцінки спираються на образи значущих близьких людей (матері, вчителі). Помічено, що дівчата виявляють амбівалентне ставлення до побутової ролі жінки, маркуючи її як «білка в колесі». Натомість погляди респондентів зрілого та похилого віку (35–75 років) на гендерні ролі та сутність жінки мають чітко виражений консервативний і традиційний характер.

Поведінковий компонент (вміння, навички, соціальна взаємодія) посів домінуюче місце у структурі відповідей респондентів: зафіксовано 48,85% від загальної кількості ознак. Сюди увійшли дескриптори: «ніжна», «турботлива», «активна», «автономна», «працьовита». Емоційний компонент (суб'єктивне самовідчуття) посідає друге місце, об'єднуючи 36,60% ознак: «щаслива», «весела», «добра», «щира», «успішна». Когнітивний компонент (пізнавальна сфера) охоплює 12,5% дескрипторів: «мудра», «розумна», «професіонал у своїй справі», «хитра». Фізичний компонент (соматичні та атрактивні ознаки) виявлений у найменшій мірі, отримавши 8,03% дескрипторів: «чуттєва», «сексуальна», «приваблива».

Юнацький вік (18–25 років) характеризується полярністю сприйняття Фактор «Я-емоційне» для юнаків не є значущим (зв'язок відсутній), тоді як для дівчат він є фундаментальним (сильний зв'язок). Компоненти «Я-дієве» та «Я-статеве» («атрактивність») мають *сильний тісний зв'язок* для обох статей, що відображає процеси остаточного набуття гендерної ідентичності та високу потребу в соціальній активності.

Молодий вік (25–35 років): спостерігається інверсія уявлень. «Я-емоційне» є слабо вираженим у жінок (прагнення до професійного самоствердження) і сильно вираженим у чоловіків (підсвідоме очікування образу «берегині вогнища»). «Я-розумове» має *дуже сильний зв'язок*

зок у чоловіків і *сильний* у жінок, фіксуючи стереотип про доміную, але розсудливу роль жінки в управлінні родиною. «Я-дієве» є дуже сильним суто у жінок.

Зрілий вік (35–60 років): тут фіксується стабільність конструктивів: «Я-розумове» виступає інваріантною, високозначущою характеристикою для представників обох статей. «Я-соціальне» та «Я-дієве» залишаються сильно вираженими виключно у жінок. Цей факт інтерпретується як наслідок соціоекономічної кризи, що змушує зрілу українську жінку брати на себе тотальну фінансову та організаційну відповідальність за виживання родини. У чоловіків зв'язок із «Я-соціальним» у сприйнятті жінки майже відсутній.

Похилий вік (60–75 років): «Я-емоційне» набуває *дуже сильного зв'язку* в обох статей, що репрезентує актуалізацію потреби в емоційній близькості та теплі на етапі відокремлення дорослих дітей. Натомість значення «Я-соціального» та «Я-дієвого» різко знижується (*слабкий зв'язок*), фіксуючи звуження соціальних контактів і вимушений відхід від активного життя. «Я-статеве» зберігає сильний зв'язок виключно в уявленнях чоловіків.

Таким чином, психосемантичний аналіз доводить, що в сучасній буденній свідомості провідну позицію посідає «Я-емоційне» (як базис міжособистісної взаємодії) та «Я-розумове» (як прояв інтелектуальної самостійності жінки). Сучасні жінки молодого та зрілого віку перебувають у ситуації рольового переважання та кризи гендерної ідентичності, оскільки соціокультурні стереотипи вимагають від них одночасного та безкомпромісного поєднання ролей успішного професіонала («Я-соціальне») та ідеальної матері й домогосподарки («Я-емоційне»).

В цілому, психосемантичне моделювання доводить існування прямого зв'язку між когнітивною складністю свідомості глядача та його емоційно-оціночним сприйняттям екранного образу жінки. Сучасний кінематограф виступає активним транслятором суперечливих гендерних еталонів, що ускладнює процес самоідентифікації особистості та провокує внутрішні конфлікти. Сприйняття образу сучасної жінки має чітку вікову диференціацію та нерівномірну динаміку розвитку в чоловіків і жінок.

Протягом свого становлення феномен образу жінки розглядався в заломленні через розмаїті суспільні очікування, які формують у буденній

свідомості українців різні поведінкові еталони. Серед останніх особливе місце посідає еталон так званого нормативного материнства.

У сучасній буденній свідомості закріплено образ успішної репродуктивної реалізації жінки, який складається з таких атрибутів: подружня пара, наявність житла, авто та перша дитина через 1–2 роки після шлюбу у віці 25–35 років. При цьому будь-яка невідповідність цьому образу сприймається як соціальна девіація, найжорсткішим варіантом якої виступає безплідність.

Історично образ безплідної жінки коренився в уявленнях про «дефектність» та біологічне відбракування. У лоні соціально-психологічних стереотипів безпліддя і донині побутує як наслідок або причина глибоких порушень психосоціальної адаптації. Жінка з таким діагнозом часто має завищені вимоги до себе та високу залежність від суспільної думки.

Отже, особистість жінки аналізується крізь призму репродуктивного здоров'я, яке визначається не лише біологічними чинниками, а є комплексними показниками фізичного, психічного та соціального стану жінки. Сучасна жінка прагне поєднувати особистісний розвиток, кар'єру та материнство, що в умовах дефіциту державної підтримки та репродуктивного тиску призводить до внутрішньоособистісних криз. Сучасні медійні образи (наприклад, типаж чайлд-фрі) дещо видозмінюють цю семантику, проте латентний тиск соціуму все ще залишається високим.

Стереотипи буденної свідомості щодо безпліддя мають амбівалентний характер та структурують індивідуальний досвід через панкультурні «соціальні аксіоми» (за К. Леунгом та М. Бондом), виступаючи інструментом категоризації за принципом причинно-наслідкових зв'язків («А пов'язане з Б»). Тому так важливо віднайти ті координатні моделі групових систем уявлень, які формують суб'єктивні семантичні простори індивіда, які структурують систему уявлень у певній галузі. Аксиоматичним тут є таке твердження: чим більшою мірою сфера уявлень у певній галузі є емоційно насиченою, тим сильніше категоріальні структури піддаються впливу особистісних смислів та упереджень.

Дослідження, спрямоване на діагностику самоставлення жінок із репродуктивними труднощами, проводилося серед повнолітніх чоловіків та жінок різного соціально-демографічного статусу. Було встановлено, що

71,1% вибірки мають безпосередній або опосередкований зв'язок із проблемою безпліддя (особистий досвід, проблеми в сім'ї або у близьких родичів). Попри це, фіксувався латентний спротив опитуваних через табуованість і високу інтимність теми.

Визначалися показники генофілії (сильне, усвідомлюване бажання та прагнення мати дітей, продовжити свій рід) та генофобії (явний або прихований страх перед народженням дітей та батьківством), на підставі яких було виявлено наступні закономірності. Виявлено, що помірний рівень генофілії корелює з високим рівнем репродуктивної активності. Контроль долі має значущий зворотний зв'язок із генофілією та репродуктивною активністю. Прагнення жорстко контролювати життєві події викликає неусвідомлений страх (генофобію) перед непередбачуваними та радикальними змінами, які приносить народження дитини. Релігійність так само обернено корелює з генофілією та репродуктивною активністю, що свідчить про те, що релігійні моральні догмати та надмірна відповідальність можуть актуалізувати приховану тривогу та блокувати прагнення до материнства. Соціальна гнучкість негативно пов'язана з репродуктивною активністю, адже розмаїття життєвих сценаріїв та цілей у сучасних жінок природно знижує фокус на виключно дитородній функції.

Психосемантика образу безплідної жінки зондувалася методом семантичного диференціала. Аналіз засвідчив, що ступінь наближеності респондентів до проблеми безпліддя не змінює загального вектора оцінки образу. Проте аналіз окремих дескрипторів виявив гострі міжстатеві розбіжності. Критерій Манна-Вітні зафіксував статистично значущі відмінності між чоловіками та жінками за трьома дескрипторами. «Легковажна – розважлива»: жінки маркують безплідних жінок як розважливих, чоловіки – як більш легковажних. «Гуляща – вірна»: чоловіки наділяють образ негативною характеристикою, тоді як жінки оцінюють їх як вірних. «Гарна – некрасива»: чоловіки схильні оцінювати безплідних жінок як візуально красивіших порівняно з жіночою вибіркою.

Ці розрахунки прямо вказують на тенденцію до стигматизації безплідних жінок з боку чоловіків. У чоловічій буденній свідомості репродуктивна дисфункція поверхнево асоціюється з аморальним способом життя, великою кількістю партнерів («гуляща», «легковажна») або акцентом на зов-

нішній привабливості. Натомість жіноче сприйняття є емпатичним, глибоким та вільним від стереотипів звинувачення.

Семантика узагальненого асоціативного поля також підтверджує високу соціо-емоційну напруженість теми: домінують поняття *«розпач», «біль», «сум», «самотність»*. Разом із цим дієслова *«боротися», «жити», «лікувати»* маркують наявність потужного проактивного потенціалу в буденній свідомості респондентів.

Отже, репродуктивна поведінка є суто соціальним явищем, керованим соціонормативною культурою, а не біологічними механізмами. Рівень лояльності індивіда до проблеми безпліддя та допоміжних технологій (ЕКЗ, сурогатне материнство) прямо пропорційний мірі його наближеності до цієї проблеми.

Вище ми зазначали, що феномен образу розглядається через когнітивно-семантичну архітектуру свідомості суб'єкта. Один із поглядів на структуру свідомості фокусується на понятті *«внутрішніх робочих моделей»* (за Дж. Боулбі та К. Бартолом'ю). Внутрішні робочі моделі інтерпретуються як стійкі психічні репрезентації (*«образи-схеми»*), що структурують уявлення особистості про себе та про іншого значущого дорослого.. Образ виступає як латентний ментальний фільтр, крізь який індивід кодує та інтерпретує поведінку партнера, прогнозує розвиток стосунків та оцінює міру безпеки соціального простору навколо себе. За допомогою таких соціальних репрезентацій людина надає сенсу невідомим об'єктам і явищам, що безпосередньо впорядковує її реальну поведінку в шлюбі.

Внутрішні робочі моделі образу жінки досліджувалися в аспекті материнської детермінації та соціальних ролей у двох засадничих ракурсах: жінка як мати (первинний об'єкт прив'язаності) та жінка як партнерка у подружній взаємодії (макродинаміка шлюбу). Жінка-мати визначається як фундаментальне джерело *«чуйної поведінки»*. Саме її здатність своєчасно зчитувати сигнали немовляти, правильно інтерпретувати їх та швидко задовольняти базові потреби закладає основу психічної стабільності майбутньої особистості. Дефіцит емоційної залученості з боку жінки-матері в перші два роки життя дитини інтерпретується як латентна травма розвитку. Патріархальне суспільство традиційно очікує від жінки виключно чутливості, м'якості та емоцій-

ної залежності, блокуючи розвиток її автономії та сили, що призводить до патологічного поєднання в шлюбі «співзалежної жінки та контрзалежного чоловіка», провокуючи хронічну міжособистісну напругу.

Тип прив'язаності, сформований у ранньому дитячому віці у взаємодії з матір'ю, є базовим конструктом, який детермінує здатність дорослої людини балансувати між полюсами автономії та близькості у шлюбі. З іншого боку, не вирішена в ранньому дитинстві травма розвитку (спричинена емоційним або фізичним відчуженням) блокує процес нормального психологічного народження особистості, фіксуючи її на співзалежних або контрзалежних патернах поведінки.

Психосемантичний вектор дослідження виступив стрижневим методологічним інструментом реконструкції суб'єктивних значень. Завдяки синергії методів контрольованих асоціацій, процедур шкалування (семантичний диференціал) та теорії соціальних аксіом (K. Leung, M. Bond) було побудовано семантичного простору близькості в подружжі.

Оцінювання поняття «близькість до партнера» за факторами Ч. Осгуда (оцінка, сила, активність) чітко розмежувало психологічний зміст цього феномену для різних груп. Надійний тип прив'язаності наділяє близькість максимальними балами за всіма векторами (оцінка: 35,43, сила: 32,07, активність: 34,36) – близькість тут інтерпретується як міцна, щаслива та турботлива субстанція.

Унікаючий та боязкий тип прив'язаності демонструють помірні показники (Оцінка: 32,33 та 28,8 відповідно) з вираженою латентною тенденцією сприймати близькість як «слабку, байдужу чи нещасливу». Тривожно-суперечливий тип прив'язаності має найнижчі показники емоційного прийняття близькості (оцінка: 22,0, сила: 24,0, активність: 25,0). Для цієї групи близькість семантично закодована як «офіційна, буденна, холодна та безвідповідальна».

Доведено, що тип міжособистісної прив'язаності дорослої людини у шлюбі безпосередньо визначається унікальною комбінацією її латентних установок до залежності та незалежності. Найбільш неочікуваним емпіричним фактом виявилось те, що надійна прив'язаність математично не відрізняється від відсторонено-унікаючої. Унікаючі суб'єкти успішно використовують компенсаторні моделі («броня самовпевненості») для того, щоб зовні відтворювати патерни автономії та сили, прихо-

вуючи внутрішній страх перед інтимністю. Особи з тривожно-суперечливою прив'язаністю є математично ізольованою групою, яка статистично відрізняється від усіх інших вибірок – їхній семантичний простір близькості деформований через тотальну недовіру до себе (негативна модель «Я») за умов ідеалізації партнера.

Отже, нами представлено результати теоретико-методологічного та емпіричного аналізу психосемантичної структури образу жінки в українському дискурсі. Дослідження було спрямоване на реконструкцію суб'єктивних семантичних просторів соціокультурних, медійних, репродуктивних та подружніх уявлень сучасних респондентів, а також на виявлення латентних когнітивних матриць, що детермінують сприйняття образу жінки в буденній свідомості. Діагностичними інструментами стали: метод вільного асоціативного експерименту; модифіковані семантичні диференціали; опитувальник соціальних аксіом К. Леунга та М. Бонда (SAS-82).

Емпірично було доведено, що психосемантична структура жіночого образу є складним, багаторівневим та внутрішньо суперечливим ментальним утворенням, яке поєднує в собі глибинні етнокультурні архетипи («Мати», «Покрова», «Земля-годувальниця», «Душа») із поверхневими стигматизуючими стереотипами сучасного медіапростору. Зафіксовано чітку вікову диференціацію у сприйнятті кінематографічних еталонів: респонденти юнацького віку акцентують увагу на діловій фемінінності, тоді як особи зрілого віку демонструють прихильність до патріархальних схем. Емпірично обґрунтовано, що емоційний контекст звужує розмірність суб'єктивного семантичного простору. При цьому когнітивно складні особи зберігають здатність до критичного аналізу екранних шаблонів, а когнітивно прості – некритично їх інтеріоризують, що підсилює їхню рольову фрустрованість.

Встановлено, що репродуктивний потенціал жінки в буденній свідомості жорстко підпорядкований соціонормативній культурі. Провідними соціальними аксіомами в українській вибірці є «міжособистісна гармонія» та «соціальна гнучкість», причому остання статистично значущо вища у жінок. Виявлено виразну міжстатеву полярність у сприйнятті репродуктивних девіацій (зокрема, безпліддя): чоловіча вибірка схильна до патріархальної стигматизації та звинувачення жінки в аморальності,

тоді як жіноча вибірка орієнтована на емпатію та фіксує глибоку психосоматичну напругу, розпач і самозвинувачення. Математично доведено наявність обернених кореляційних зв'язків між генералізованими віруваннями («контроль долі», «релігійність», «соціальний цинізм») та показниками генофілії, де гіперконтроль і цинізм виступають латентними блоками репродуктивної активності.

Таким чином, мету цієї розвідки – синтез наукових досліджень, присвячених реконструкції суб'єктивних семантичних просторів образу жінки в буденній свідомості українців – досягнуто.

DOI: 10.51587/9798-9935-42843-2026-028-99-110