

Інститут наукового прогнозування  
кафедра економічної теорії  
Львівської комерційної академії  
Кримський інститут економіки та  
господарського права (Севастопольська філія)  
кафедра суспільно-політичних наук  
Вінницького національного технічного університету  
кафедра філософських та соціальних наук Чернівецького  
торговельно-економічного інституту  
Київського Національного торговельно-економічного  
університету  
Хмельницький торговельно-економічний інститут  
Поволзький інститут управління ім. П. А. Столипіна  
Асоціація „Аналітикум”  
ЦМНС, видавництво «ТК Меганом»

## **СУЧАСНІСТЬ. НАУКА. ЧАС. ВЗАЄМОДІЯ ТА ВЗЄМОВПЛИВ**

Матеріали XIII  
Міжнародної наукової  
інтернет-конференції  
16 –18 листопада 2016 року

## Збірник наукових праць



Підписано до друку 14.11.2016  
Формат 60x84/16. Гарн. Times New Roman.  
Папір офсетний. Друк різнографія.  
Тираж 300пр.

ТОВ „ТК Меганом”  
Свідоцтво ДР №325712  
02192, м. Київ, вул. Юності 9/144.  
т/ф. +38044-525-62-99  
e-mail: [intkonf@gmail.com](mailto:intkonf@gmail.com)

**Організатори:**

Інститут наукового прогнозування (м. Київ)  
кафедра економічної теорії Львівської  
комерційної академії  
кафедра суспільно-політичних наук  
Вінницького національного технічного  
університету  
кафедра філософських та соціальних наук  
Чернівецького торговельно-економічного  
інституту Київського Національного  
торговельно-економічного університету  
Інститут реклами (м. Київ)

Кримський інститут економіки та  
господарського права (Севастопольська  
філія)

Громадська організація "Асоціація "Аналіткум"  
(м. Вінниця)

Міжнародне товариство прав людини  
(Українська секція)

Українське товариство російської культури  
"Русь"

Центр міжнародного наукового  
співробітництва, видавництво «ТК Меганом»  
російський індекс наукової діяльності  
Science Index \* Збірник включено до  
наукометричної бази даних  
«Російський індекс наукового цитування»  
(«РІНЦ SCIENCE INDEX»).

Ліцензійний договір № 776-07/2013К  
від 26.07.2013

Офіційний сайт

<http://www.int-konf.org>

Оргкомітет:

Башнянин Г. І., доктор економічних наук

Бабенко А. Г., доктор економічних наук

Корнієнко В. О., доктор політичних наук,  
академік Української академії політичних наук

Ореховський В. О., доктор історичних  
наук

Юрій М. Ф., доктор історичних наук, академік  
Національної Академії Наук України

Чурюмов К. І. член- кореспондент

Національної Академії Наук України, академік  
Нью-Йоркської Академії наук

Жалко-Титаренко В. П., доктор медичних наук

Чікарькова М. Ю., доктор філософських наук

Бадалов О. П., кандидат мистецтвознавства

**Founder:**

Institute of Scientific Forecasting (Kyiv)  
Department of Economics, Lviv  
Academy of Commerce  
Department of social and political  
sciences, Vinnytsia National Technical  
University  
Department of Philosophy and Social  
Sciences Chernivtsi Trade and  
Economics Institute Kyiv National Trade  
and Economic University  
Universities' Institute of Advertising  
(Kyiv)  
Crimean Institute of Economics and  
Commercial Law (Sevastopol branch)

NGO "Association "Analitkum"  
(Vinnytsia)

International Society for Human Rights  
(Ukrainian section)

Ukrainian Society of Russian Culture  
"Rus"

Center for International Scientific  
Cooperation, publishing "TK Meganom"  
російський індекс наукової діяльності  
Science Index \* Registered by «РІНЦ  
SCIENCE INDEX»

Registration Certificate № 776-07/2013К  
dated 26.07.2013

Official site  
<http://www.int-konf.org>

Амурський Е. Е., кандидат педагогічних  
наук, академік МАБЕТ

Антонович Є. А., кандидат педагогічних  
наук

Биков О. М., кандидат юридичних наук

Прищенко С. В., доктор наук у галузі  
дизайну

Бикова Т. В., кандидат філологічних  
наук

Денисюк С. Г., доктор політичних наук,

Докаш О. Ю., кандидат політичних наук

Коваль Л. М., кандидат економічних  
наук

Безаров О. Т., кандидат історичних наук

ВПЛИВ РЕСУРСНИХ ЧИННИКІВ НА РОЗВИТОК ТУРИЗМУ І  
ТУРИСТИЧНИЙ ПОТЕНЦІАЛ В ІВАНО-ФРАНКІВСЬКІЙ ОБЛАСТІ 47  
кандидат географічних наук, Кізюн А.Г., Ходус С.Я.

### **РОЗДІЛ ІІІ. ПИТАННЯ ТЕХНІЧНИХ НАУК**

ВЕКТОРНА ІНТЕРПРЕТАЦІЯ ВИКРИВЛЕННЯ СВЕРДЛОВИНИ 56  
кандидат технічних наук, доцент, Васько І. С., Васько А. І.

МОНІТОРИНГ СТАНІВ НАДІЙНОСТІ І БЕЗПЕКИ СКЛАДНИХ  
ТЕХНІЧНИХ СИСТЕМ 65  
Ружин С.Ю., доктор технічних наук, Мещанінов С.К.

### **РОЗДІЛ ІV. ПИТАННЯ ПЕДАГОГІЧНИХ НАУК ТА ПСИХОЛОГІЇ**

ІННОВАЦІЙНІ ТЕХНОЛОГІЇ В МЕТОДИЦІ ВИКЛАДАННЯ  
ІНОЗЕМНОЇ МОВИ 70  
Войтенко О. О., Овсієнко В. В.  
кандидат педагогічних наук, доцент, Калініченко А. І.

СУЧАСНІ ІННОВАЦІЇ В СФЕРІ ОСВІТИ 75  
Опалко К. С., Ніколюк Н. П.

МЕДІАПЕДАГОГІКА ЯК СКЛАДОВА СУЧАСНОЇ ОСВІТИ 80  
Петрик Л.В.

ПСИХОЛОГІЧНІ ОСОБЛИВОСТІ СХИЛЬНОСТІ ДО ЗАЛЕЖНОЇ  
ПОВЕДІНКИ СТУДЕНТІВ СОЦІОНОМІЧНИХ НАПРЯМІВ  
ПІДГОТОВКИ 86  
кандидат психологічних наук, Сорокіна О.А.

ПСИХОЛОГІЧНІ ОСОБЛИВОСТІ РОБОТИ З БАТЬКАМИ ПІД ЧАС  
ЛОГОПЕДИЧНОГО ПРИЙОМУ 92  
Фесенко Я.В.

УДК 159.922.8

**ПСИХОЛОГІЧНІ ОСОБЛИВОСТІ СХИЛЬНОСТІ ДО ЗАЛЕЖНОЇ ПОВЕДІНКИ СТУДЕНТІВ СОЦІОНОМІЧНИХ НАПРЯМІВ ПІДГОТОВКИ**

кандидат психологічних наук, Сорокіна О.А.

Київський університет імені Бориса Грінченка, Україна, Київ

*У статті розглянуто поняття залежної поведінки особистості. Викладено і проаналізовано результати емпіричного дослідження схильності студентів соціономічних напрямків підготовки до різних видів адикцій. З використанням діагностичних методик виявлено схильність студентів до таких видів залежної поведінки як трудоголізм, любовна і харчова залежності. Зафіксовано невисоку поширеність схильності до релігійної залежності і гемблінгу. Результати дослідження важливі для побудови продуктивної профілактичної роботи серед студентів.*

*Ключові слова: залежна поведінка, види залежної поведінки, схильність до залежного поведінки, залежна особистість, студентство.*

*кандидат психологических наук, Сорокина Е. А. Психологические особенности склонности к зависимому поведению студентов социономических направлений подготовки / Киевский университет имени Бориса Гринченко, Украина, Киев*

*В статье рассмотрено понятие зависимого поведения личности. Изложено и проанализовано результаты эмпирического исследования склонности студентов социономических направлений подготовки к различным видам аддикций. С использованием диагностических методик выявлена склонность студентов к таким видам зависимого поведения как трудоголизм, любовная и пищевая зависимости. Зафиксировано невысокую распространенность склонности к религиозной зависимости и гемблингу. Результаты исследования важны для построения продуктивной профилактической работы среди студентов.*

*Ключевые слова: зависимое поведение, виды зависимого поведения, склонность к зависимому поведению, зависимая личность, студенчество.*

*PhD in Psychology Sorokina O. Psychological characteristics of predisposition to dependent behavior of students of socioeconomic branches of training / Boris Grinchenko Kyiv University, Ukraine, Kyiv*

*The article describes the concept of a dependent behavior of personality. It was also highlighted and analyzed the results of the empirical research of different types of addictions of students of socioeconomic branches of training. With the use of diagnostic tests it was investigated the predisposition of students to addictive behavior as love, food and work*

*addictions. It was fixed reduce prevalence of predisposition to religious addiction and gambling. Results of the study are important for building of productive prevention activities among students.*

*Keywords: dependent behavior, types of addictive behavior, predisposition to addictive behavior, dependent personality, students.*

Через поширення залежної (адиктивної) поведінки серед населення, особливо серед молоді, її дослідження є актуальним і своєчасним. Будучи міждисциплінарною проблемою, залежна поведінка привертає увагу науковців різних галузей: психологів, соціологів, медиків, юристів. В роботах сучасних науковців залежна поведінка визначається неоднозначно. Так Є.В. Змановська вважає, що в основі формування адикції є психічна залежність, тобто прагнення людини знову переживати присмні емоції при вживанні речовини або при повторенні певного патерну поведінки [4]. А.В. Гоголева, як основу адитивної поведінки, розглядає фізичну залежність, ознаками якої є абстинентний синдром, збільшення толерантності до речовини та ін. [2]. Багато авторів (В.Д. Менделевич, Л.Г. Леонова, Д.В. Четвериков, К. С. Лисецький, С.В. Березін, Ц.П. Короленко) розглядають залежну поведінку як форму девіантної, що характеризується відходом від реальності за допомогою зміни свого психічного стану шляхом вживання психоактивних речовин або здійсненням діяльності, що супроводжується інтенсивними емоціями.

Найпоширенішою класифікацією залежної поведінки є розподіл на хімічні та нехімічні (поведінкові) види залежностей. Цей розподіл є умовним, тому що деякі нехімічні залежності (харчова, сексуальна) мають фізіологічну складову, а всі хімічні залежності містять обов'язковий психічний компонент.

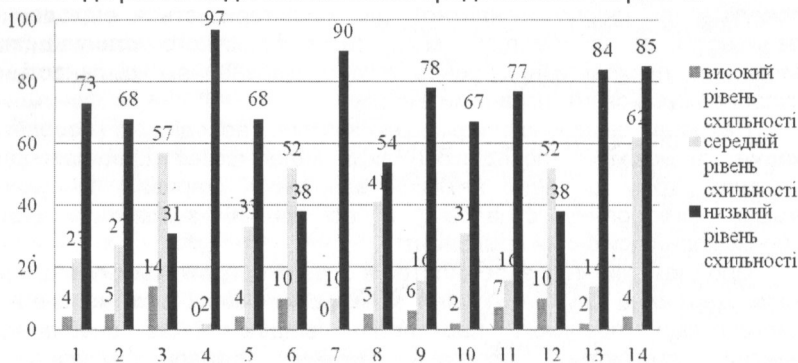
Проблемі хімічних залежностей в Україні приділяється певна увага: існує Державна служба України з лікарських засобів та контролю за наркотиками, працюють наркологічні відділення та реабілітаційні центри, втілюються програми замісної терапії, здійснюються профілактичні заходи в навчальних установах, проводяться поодинокі емпіричні дослідження та ін. Що стосується нехімічних залежностей, то вони вивчаються значно менше: немає епідеміологічних даних щодо їх поширення, відсутні комплексні експериментальні дослідження, невизначеним залишається питання щодо зв'язку між хімічними та нехімічними адикціями. Деякі науковці говорять про можливість «перетікання» хімічної залежності у нехімічну і навпаки [5]. О.Ю. Єгоров вказує на тенденцію вважати нехімічні, соціально схвалювані залежності (релігійна, спортивна, трудовоголізм) як альтернативні в реабілітаційному процесі осіб з хімічними залежностями [3].

Нині відмічається тенденція поширення різних видів залежної поведінки серед молоді – дослідники засвідчують зниження віку першої

спроби серед споживачів наркотичних речовин до 11-13 років, виникає питання щодо схильності молодих осіб до інших, нехімічних видів залежності. З цього приводу існують лише публікації, обмежені вивченням залежності від комп'ютерних ігор (Н.М. Бугайова, Г.В. Чайка, Л.М. Юр'єва) та харчової поведінки (І.Г. Малкіна-Пих, Л.М. Абсаямова).

Тому метою статті є висвітлення і аналіз результатів емпіричного дослідження схильності студентів соціономічного напрямку підготовки до залежної поведінки. В межах предметного дослідження нами було використано діагностичний опитувальник Г.В. Лозової «Схильність людини до різних видів залежностей», в якому виокремлено схильність до таких видів залежностей як алкогольна, телевізійна, любовна, ігрова, сексуальна, харчова, релігійна, трудова, медикаментозна, комп'ютерна, тютюнопаління, наркотична, залежність від здорового способу життя і загальна схильність до залежностей.

В ході дослідження було залучено студентів третього курсу майбутніх психологів, соціальних педагогів, соціальних працівників та логопедів у загальній кількості 162 осіб. Результати дослідження схильності до різних видів залежностей представлено на рис. 1.



1. Алкогольна залежність; 2. Телевізійна залежність; 3. Любовна залежність; 4. Ігрова залежність; 5. Сексуальна залежність; 6. Харчова залежність; 7. Релігійна залежність;

8. Трудова залежність; 9. Медикаментозна залежність; 10. Комп'ютерна залежність;

11. Залежність від тютюну; 12. Залежність від здорового способу життя; 13. Наркотична залежність; 14. Загальна схильність до залежностей

**Рис. 1. Схильність до різних видів залежностей у студентів (% , n=162)**

У студентів найвищі показники було отримано у схильності до любовної залежності (14% висока схильність та 57% середня). Ці дані співзвучні дослідженням Л. М. Антилогової та Д. В. Лазоренка, які також

виявили тенденцію до любовної залежності у студентів природничих та гуманітарних спеціальностей [1]. Цей факт збігається з науковим твердженням про важливість міжстатевих стосунків у осіб юнацького віку (почуття любові як сильна сторона періоду ранньої зрілості за Е. Еріксоном). Навіть з клінічної точки зору палка закоханість має певні ознаки залежної поведінки – виражена потреба взаємодіяти з об'єктом прихильності, нездатність повністю контролювати власну поведінку (емоції), негативні переживання за відсутності коханого та ін.)

Другою виявилася схильність до харчової залежності (10% – високі показники, 52% – середні). Отримані дані підтверджують думку, що харчова залежність більш властива жінкам [3, с.117]. Серед досліджуваних три чверті є жінками, і більше половини з них погодилась з твердженням, що вживають їжу не через голод, а для отримання задоволення, часто думають про їжу і уявляють різні смаколики, схильні «заїдати негаразди». Їжа насправді заспокоює, бо відбувається фіксація на смакових відчуттях, а негативні переживання витісняються.

Цікавим виявився факт, що третім видом залежної поведінки до якої схильні опитувані стало прагнення до здорового способу життя (10% – високі показники і 52% – середні). Н. Пезешкіан розглядає це, як одну з форм «втєчі у тіло», коли людина надмірно захоплюється оздоровчими заходами, зовнішністю, способами розслаблення і таким чином намагається уникнути неприємних переживань. Така форма залежності вважається достатньо продуктивною і соціально схвалюваною, якщо не призводить до ізоляції та обмеження кола життєдіяльності.

Маємо звернути увагу, що не зважаючи на молодий вік досліджуваних у 41% з них виявився середній рівень схильності до трудоголізму, а у 5% ця тенденція яскраво виражена. Не виключаємо, що це пов'язано з особливостями особистісного функціонування, прагненням до перфекціонізму, наявністю внутрішньоособистісного конфлікту

Треба відмітити, що ми очікували високі показники комп'ютерної залежності, але результати засвідчили помірну схильність опитаних студентів до цієї залежності: лише 2% показали високу схильність, а 31% – середню. Пояснити це можна тим, що серед опитаних лише 25% чоловіки, а саме для них більш властива захопленість комп'ютерними іграми.

Зовсім незначною виявилася тенденція до релігійної залежності та гемблінгу, невисокі показники серед досліджуваних схильності до хімічних видів залежної поведінки (алкогольної, медикаментозної, наркотичної, тютюнопаління). Пояснюючи невисокі показники схильності до хімічних видів залежності серед студентів, Т. В. Синіцька вказує, що серед студентів не багато молодих людей з груп



учeb. zavedeniy. 3-e izd., ispr. i dop. / Ye.V. Zmanovskaya. – M.: Akademiya, – 2006. – 288 s.

5. Korolenko Ts.P. Addiktivnoe povedenie: obshchaya kharakteristika i zakonomernosti razvitiya / Ts.P. Korolenko // Obozrenie psikhatrii i meditsinskoj psikhologii im. V.M. Bekhtereva. – 1991. – №1 – S. 8 – 15.

6. Synitska T.V. Suchasnyi pohliad na problemu adyktivnoi povedinky studentskoi molodi / T.V.Synitska // Arkhiv psykhiatrii. – 1(68) – 2012. – S.67-70.

УДК: 37.015.3

## ПСИХОЛОГІЧНІ ОСОБЛИВОСТІ РОБОТИ З БАТЬКАМИ ПІД ЧАС ЛОГОПЕДИЧНОГО ПРИЙОМУ

**Фесенко Я.В.**

Інститут психології ім. Г.С. Костюка НАПН України, Україна, м. Київ

*Розглянуто психологічні особливості роботи з батьками під час логопедичного прийому дітей дошкільного та молодшого шкільного віку. Проаналізовано наукові підходи до проблеми виховання дітей із вадами розвитку. Охарактеризовано приклади ефективної та неефективної логопедичної корекції залежно від батькієських настановлень щодо виховання дитини.*

*Ключові слова: психокорекція, діти з вадами розвитку, розумова відсталість, аутизм.*

*Фесенко Я. В. Психологические особенности работы с родителями в процессе логопедического приема / Институт психологии им. Г. С. Костюка НАПН Украины, г. Киев*

*Рассмотрены психологические особенности работы с родителями во время логопедического приема детей дошкольного и младшего школьного возраста. Проанализированы научные подходы к проблеме воспитания детей с проблемами развития. Охарактеризованы примеры эффективной и неэффективной логопедической коррекции в зависимости от родительских установок к воспитанию ребенка.*

*Ключевые слова: психокоррекция, дети с пороками развития, умственная отсталость, аутизм.*

*Fesenko Y. V. Psychological features of work with parents during reception speech therapy / G.S. Kostyuk Institute of Psychology, NAPS of Ukraine, Kiev*

*We consider the psychological characteristics of parents with speech therapy during admission of children of preschool and early school age. Analyzed scientific approaches to the problem of education of children with developmental problems. We characterize the examples of effective and*