

ВИВЧЕННЯ СТАНУ ОСВІТНЬОГО ПРОЦЕСУ

Вихователь-методист дошкільного навчального закладу за своїми функціональними обов'язками має систематично вивчати роботу педагогічних працівників, виконання ними завдань Базового компоненту дошкільної освіти, програми розвитку дитини дошкільного віку, надавати своєчасну допомогу педагогам.

А це означає, що необхідно навчитися не лише визначати, що зроблено і не зроблено вихователями, що засвоєно і не засвоєно дітьми, а детально вивчати й аналізувати педагогічний процес, форми, методи і прийоми роботи педагогів, як вони сприяють розвитку кожної дитини, допомогти вихователям удосконалювати свою майстерність. Справедлива й доброзичлива оцінка діяльності педагогів допомагає їм побачити свої слабкі й сильні сторони, вчить критично аналізувати свою роботу. Вивчення, під час якого фіксуються лише недоліки, не може допомогти педагогові досягти високих результатів.

Методи вивчення:

1. Безпосереднє спостереження за діяльністю дітей та вихователя в кожній віковій групі.
2. Бесіди з дітьми у звичайних умовах (у групі, на ділянці) у присутності вихователя.
3. Вивчення результатів практичної діяльності дітей (малюнків, аплікацій, виробів із глини, пластиліну, природного матеріалу, паперу тощо).
4. Анкетування вихователів і батьків.
5. Вивчення педагогічної документації.
6. Аналіз дидактичного обладнання, предметно-ігрового розливающего середовища.

Система вивчення має бути гнучкою, змінюватися залежно від результатів роботи педагогів. Головне – попередити виникнення ускладнень у педагогічній роботі працівника, знайти причини недоліків, детально

проаналізувати їх та своєчасно вжити ефективних заходів для їх усунення, вивчити кращий досвід педагогів. Не можна перетворювати вивчення роботи вихователя на одноразові інспекції чи перевірки, воно має бути систематичним і глибоким.

Згідно з наказом Міністерства освіти України від 30. 01.98 № 32 «Про затвердження Інструкції про ділову документацію в дошкільних навчальних закладах» передбачено такі види контролю: комплексна й тематична перевірки; оперативний, попереджувальний, епізодичний, порівняльний контроль.

Комплексна перевірка – це вивчення стану навчально-виховної роботи з усіх видів діяльності в окремій групі. Така перевірка дає змогу на основі всебічного й глибокого аналізу зробити найбільш правильні висновки. Доцільно вивчати наступність методів педагогічного впливу на дітей у двох вихователів, узгодженість у їх роботі між собою, з дітьми, помічником вихователя, батьками, з'ясувати сильні та слабкі сторони кожного, допомогти скоординувати роботу. Результати вивчення обговорюються з вихователями групи на педагогічній раді або відображаються в наказі по дошкільному навчальному закладу.

Тематична перевірка – це вивчення окремих питань навчання та виховання дітей із подальшим обговоренням висновків і пропозицій з вихователями цих груп на педагогічній та виробничій нарадах. Результати вивчення можуть оформлятися наказом. Тематична перевірка – найпоширеніша форма контролю, завдяки якій можна простежити за системою та результатами роботи вихователя з того чи іншого розділу програми, глибше розібратися в змісті, методах і прийомах подання дітям матеріалу, в організації його повторення, закріплення та формування в дітей практичних умінь і навичок, у доцільності використання наочності й технічних засобів навчання, з'ясувати причини відставання окремих дітей.

Тематична перевірка потрібна насамперед у тих групах, де вихователі недостатньо володіють методикою організації дитячого колективу, де

низький рівень знань і умінь дітей. Цей вид контролю застосовують також для вивчення передового педагогічного досвіду.

Попереджувальний контроль здійснюється для попередження можливих помилок у роботі педагогічних працівників. Найчастіше він застосовується до молодих спеціалістів чи педагогів, які щойно влаштувалися на роботу. Аналізуються календарні плани, простежується робота вихователя протягом дня (наявність посібників, необхідного обладнання). Основний документ за результатами перевірки – записи зауважень і пропозицій у діловому щоденнику аналізу навчально-виховної роботи.

Порівняльний контроль необхідний для зіставлення результатів роботи вихователів щодо виконання різних розділів програми. Такий контроль дає змогу виявити різницю в роботі вихователів паралельних груп, музичних керівників, використовується і для порівняння роботи двох вихователів з однієї групи.

У календарному плані роботи ДНЗ фіксуються термін і мета відвідування груп. Періодичність відвідувань навчально-виховних заходів визначається доцільністю, але, як правило, не рідше разу на тиждень для кожної вікової групи, враховуючи роботу спеціалістів.

Щоб успішніше провести спостереження та правильно оцінити діяльність педагогів, треба заздалегідь визначити коло питань, на які варто звернути увагу. При цьому слід пам'ятати, що спостереження не має обмежуватись саме цими питаннями, бо вони є лише своєрідною канвою, яка допомагає правильно розподілити увагу, але не може охопити повністю педагогічного процесу, у якому все органічно взаємопов'язане. До плану–схеми спостережень можуть входити такі питання:

1. Правильність планування освітнього процесу.
2. Організація предметно-ігрового середовища.
3. Відповідність проведеної роботи календарному плану.
4. Охорона життя та здоров'я дітей, розподіл фізичного навантаження протягом дня.

5. Ефективність обрання форм, методів, прийомів виховання та навчання дітей.
6. Рівень розвитку практичних умінь і навичок вихованців.
7. Методи та прийоми розвитку мовлення, творчої активності дітей, оцінка мовлення вихователя.
8. Рівень розвитку мовленнєвих умінь і навичок у дітей.
9. Прийоми індивідуальної роботи з дітьми.
10. Рівень розвитку самостійності, пізнавальної та творчої активності в дітей.
11. Тривалість процесу, за яким ведеться спостереження загалом та окремих його частин.
12. Рациональність проведення даного виду діяльності протягом дня.
13. Прийоми та методи морального виховання дітей.
14. Рівень сформованості моральних якостей у дітей.
15. Взаємозв'язок у роботі вихователів, музичного керівника, інструктора з фізкультури, практичного психолога (дефектолога, логопеда).
16. Виконання програми за розділом, що вивчається (за певний період часу).
17. Форми та методи роботи вихователя з батьками. Проведення дискусійних зустрічей, круглих столів, вечорів запитань і відповідей, тематичних бесід, семінарів – практикумів, тренінгів, рольових ігор, пізнавально-ігрових вікторин, індивідуальних консультацій тощо (за розділом, що вивчається).

Треба вивчати стан організації всіх видів діяльності дітей, а не тільки навчання їх на заняттях, звертаючи увагу на інтерес дітей до тієї чи іншої діяльності, їх активність, творчість, самостійність, старанність у виконанні завдання, культуру спілкування, форми звертання вихователя до дітей, його емоційність, виразність та граматичну правильність мовлення, на доцільність та співвідношення словесного та наочного матеріалу, на те, як вихователь спонукає дітей до самостійної мовленнєвої діяльності, використовує різні життєві ситуації з виховною метою, індивідуальний підхід до дітей.

Мотивом здійснення контролю має бути спільне визначення сильних і слабких сторін у розвитку дошкільника, окреслення перспектив, визначення

того, у чому саме і якої допомоги потребує конкретна дитина. Слід пам'ятати, що в реальному житті не існує дітей, які б характеризувалися збалансованістю всіх сторін розвитку – у кожній щось розвинене краще, а щось – гірше. Процес просування конкретного дошкільника по індивідуальному шляху свого розвитку є для нього реальною нормою.

За своїм характером контроль має бути допоміжним, а не каральним.

Присутність вихователя-методиста не має негативно позначатися на якості роботи та настрої вихователів, порушувати звичайного життя дітей у групі. Не варто втручатися в перебіг педагогічного процесу. Для спостереження краще обрати таке місце, щоб бачити всіх дітей і не заважати роботі педагога. Пам'ятайте, що для дітей молодшого віку і тих, які недавно прийшли в дитячий садок, вихователь-методист є сторонньою людиною, тому дитина може відмовитись від спілкування з ним. Дорослий може засмутити малюка, а це, у свою чергу, призводить до пригнічення мовлення. Мовчання й розмова пошепки свідчать про сором'язливість дитини, а не про брак умінь чи знань. Ніщо так не притягує дитину до спілкування з дорослим, як доброзичлива посмішка.

Одним із важливих завдань вивчення освітнього процесу є з'ясування світогляду педагога, його духовних інтересів: що читає, як стежить за досягненнями освіти, науки, культури, за новими освітніми проектами, його вміння бачити переваги гуманістичного підходу.

Після відвідування групи з вихователем проводиться бесіда, на початку якої педагогу дають змогу самому проаналізувати використані методи й прийоми. Якщо недоліки побачив сам педагог, це може означати їх випадковість. Якщо ж педагог не помітив недоліків, йому слід на них вказати й пояснити, як краще їх подолати. Зауваження роблять у спокійній, доброзичливій формі. Важливо визначити строки виконання поставлених завдань і своєчасно їх перевірити.

Під час вивчення готовності груп до нового навчального року особливу увагу приділяють питанням : чи знає вихователь програму тієї вікової групи,

в якій працюватиме; які посібники, дидактичний матеріал, атрибути, іграшки, додаткова методична й дитяча література є; чи задовольняють вони інтереси дітей; чи зумів вихователь створити розвивальне середовище у групі й на майданчику. Від того, які вимоги висувають до працівників на початку навчального року, залежатиме успішність роботи закладу загалом.

Письмове оформлення спостережень – важлива ділянка системи роботи вихователя-методиста. Запис допоможе глибше розібратися в усіх позитивних і негативних аспектах навчально-виховної роботи в кожній віковій групі. У записах не має бути штампу, усе залежить від змісту роботи, яка простежується, від того, яку систему обрав вихователь-методист.

Пропонуємо кілька орієнтовних довідок про результати тематичного вивчення: готовність груп до нового навчального року; мовленнєвий розвиток дошкільників; трудову діяльність дітей у дошкільному навчальному закладі, а також питання для обговорення на педагогічній раді з проблеми організації трудової діяльності дошкільників.

Довідка

про результати вивчення стану готовності груп

до нового навчального року

Згідно з планом роботи дошкільного навчального закладу з «...» по «...» 20... р. було проведено вивчення стану готовності груп до роботи в новому навчальному році.

До складу комісії увійшли:

завідувач ДНЗ _____ (ініціали, прізвище);

вихователь-методист _____ (ініціали, прізвище);

завідувач господарства _____ (ініціали, прізвище);

старша медична сестра _____ (ініціали, прізвище);

голова комісії з питань безпеки життєдіяльності дітей ____ (ініціали, прізвище);

Вивченню підлягали такі питання:

- методичне забезпечення груп (наявність посібників, атрибутів, іграшок, додаткової методичної і дитячої літератури, інформації для батьків);
- створення розвивального середовища у групах, фізкультурному та музичному залах, на майданчиках;
- дотримання вимог інструкції з питань безпеки життєдіяльності дітей;
- дотримання санітарних норм і правил.

Вивчення цих питань (до довідки додаються таблиці, які розробляють окремо) допомагає зробити висновок, що загалом створені необхідні умови для здійснення повноцінного навчально-виховного процесу в новому навчальному році у групах № __, вихователі: _____ (ініціали, прізвища), у фізкультурному та музичному залах, ігрових майданчиках.

Водночас були виявлені й недоліки, а саме:

- не виконуються вимоги Санітарних правил утримання дитячих садків щодо відповідності висоти столів і стільчиків зростові дітей гр. № __, вихователі: _____ (ініціали, прізвища) ;
- матеріали куточків для батьків мають формальний характер, педагогічні рекомендації даються без урахування віку дітей, досвіду батьків, актуальності питань на сучасному етапі, гр. № __ вихователі: __ (ініціали, прізвища);
- в обладнанні куточків самостійної художньої діяльності бракує різноманітності матеріалу, який спонукає дітей до творчості: різнокольорової крейди, паперу, фломастерів і т.д. гр. № __, вихователі _____ (ініціали, прізвища);
- недостатня кількість матеріалу для розвитку логічного мислення дітей: ребусів, шарад, кросвордів, криптограм, логічних завдань гр. № __, вихователь _____ (ініціали, прізвища);
- у зв'язку зі звільненням вихователів _____ (ініціали, прізвища); гр. № __ не підготовлена до роботи в новому навчальному році;
- у гр. № _____, вихователі: _____ (ініціали, прізвища); – немає конструкторів.

Пропозиції щодо усунення виявлених недоліків:

1. Замінити столи та стільчики відповідно до зросту дітей у гр. № __.
Термін: _____; відповідальні: _____ (ініціали, прізвища).
2. Змінити матеріали в куточках для батьків з урахуванням віку дітей у гр. № __.
Термін: _____; відповідальні: _____ (ініціали, прізвища).
3. Провести конкурс на кращий куточок для батьків.
Термін: _____; відповідальні: _____ (ініціали, прізвища).
4. Дообладнати куточки самостійної художньої діяльності додатковим матеріалом у гр. № __.
Термін: _____; відповідальні: _____ (ініціали, прізвища).
5. Поповнити дидактичний матеріал із розвитку логічного мислення дітей ребусами, шарадами, криптограмами, логічними завданнями в гр. № __.
Термін: _____; відповідальні: _____ (ініціали, прізвища).
6. Повторно перевірити готовність до нового навчального року в гр. № __.
Термін: _____; відповідальні: _____ (ініціали, прізвища).
7. Вихователю-методисту _____ (ініціали, прізвище) та старшій медичній сестрі _____ (ініціали, прізвище) перевірити виконання пропозицій до «__» __р.; доповісти на педагогічній раді до «__» __р.

Довідка складається на основі розроблених таблиць аналізу обладнання групових і роздягальних кімнат для кожної вікової групи та обладнання педагогічного процесу, який забезпечує виконання кожного розділу програми. Прикладом можуть бути дві з них:

Обладнання роздягальної кімнати

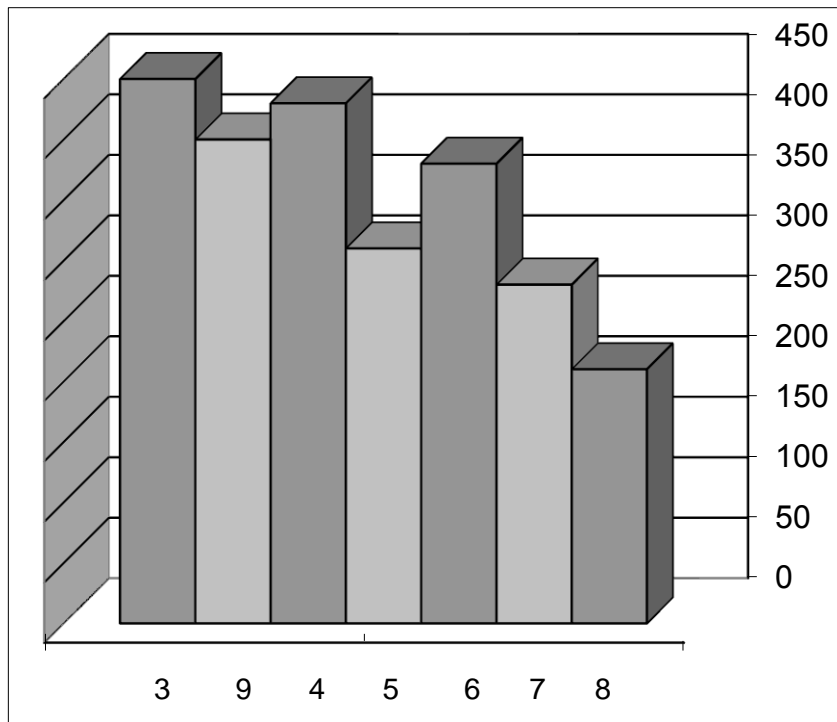
Педагогічні вимоги	I молодша група «Фіалка»	II молодша група «Барвінок»	III молодша група «Ромашка»	Середня група «Конвалія»	Середня група «Соняшник»	Старша група «Пролісок»	Старша група «Волошка»
Доцільність інформації, запропонованої батькам (куточки для батьків, інформаційні листи, стенди)	С	В	Н	В	В	В	С
Правильність ведення Листка здоров'я	В	В	В	В	В	В	В
Наявність куточка краси й охайності	В	В	В	В	В	В	В
Зберігання матеріалу для проведення прогулянок	В	В	В	В	В	В	В
Наявність маркування індивідуальних шаф	В	В	В	С	В	В	В
Виконання вимог інструкції з питань безпеки життєдіяльності (кріплення шаф)	В	В	В	В	В	В	В

**Предметне середовище,
що забезпечує виконання логіко-математичних завдань**

Педагогічні вимоги	I молодша група «Фіалка»	II молодша група «Барвінок»	III молодша група «Ромашка»	Середня група «Конвалія»	Середня група «Соняшник»	Старша група «Пролісок»	Старша група «Волошка»
1. Доцільність добору матеріалу							
а) для формування уявлень про число	В	В	В	В	С	В	В
б) з ознайомлення з величиною	В	В	В	С	В	В	В
в) з ознайомлення з формою	В	В	С	В	В	С	С
г) з орієнтування у просторі	В	В	В	С	В	В	В
г) з орієнтування в часі	В	В	В	В	В	В	С
2. Наявність							
а) кас цифр						В	В
б) матеріалу для письма						В	В

Рівень готовності груп до роботи в новому навчальному році визначається за підсумками балів згідно з таблицями 1, 2, із розрахунку за кожний високий рівень (В) - 5 балів, середній (С) - 4 бали, низький (Н) - 3 бали.

Діаграма підсумків готовності груп до нового навчального року



Довідка про результати вивчення мовленнєвого розвитку

дітей молодшого дошкільного віку

від «__» 20__ р.

Згідно з річним планом роботи ДНЗ № __ з «__» по «__» 20__ р. було проведено вивчення мовленнєвого розвитку дітей молодшого дошкільного віку відповідно до програми «__».

Перевіркою були охоплені:

II молодша група, вихователі: _____ (ініціали, прізвища);

середня група, вихователі: _____ (ініціали, прізвища).

До складу комісії увійшли:

завідувач ДНЗ _____ (ініціали, прізвище);

вихователь-методист _____ (ініціали, прізвище);

голова профспілки ДНЗ _____ (посада, ініціали, прізвище).

Вивченням були охоплені питання:

1. Створення умов щодо організації роботи, яка сприяє мовленнєвому розвитку дітей молодшого віку.

2. Уміння вихователів організувати роботу з мовленнєвого розвитку дітей відповідно до програми розвитку дитини дошкільного віку «_____».

3. Розвиток мовленнєвих умінь дітей:

- словникового запасу дошкільників згідно з вимогами програми;
- розвитку артикуляційних умінь і літературної вимови;
- граматичних умінь дітей;
- комунікативного мовлення.

Вивчення свідчить, що вихователі молодшої групи _____(ініціали, прізвища), середньої групи _____(ініціали, прізвища) зібрали й систематизували необхідний матеріал (демонстраційний і роздатковий) згідно з віком; дібрали й виготовили різноманітні дидактичні ігри, посібники; у куточку самостійної художньої діяльності створили умови для діяльності дітей; систематично проводили театралізовані вистави, концерти, слухання улюблених казок (у кімнаті театралізованої діяльності).

Особливе місце в організації роботи з мовленнєвого розвитку дітей відводиться індивідуально-груповим та індивідуальним формам.

Аналіз планів навчально-виховної роботи показав, що у продовж дня проводяться:

- індивідуальні заняття з формування звукової культури мовлення дітей та літературної вимови;
- бесіди;
- спостереження;
- дидактичні, словесні, настільно-друковані та хороводні ігри.

Освітні завдання плануються з урахуванням умінь дітей і вимог програми кожної вікової групи.

Вихователі _____(ініціали, прізвища) володіють методикою організації та проведення мовленнєвої діяльності дітей, широко застосовують ігрові методи навчання. При проведенні занять як форми організації обов'язкової, систематичної, унормованої в змісті та часі, продуктивної, контрольованої

дорослим діяльності передбачають право дитини на добровільне входження та вихід із них. Як позитивне, хотілося б відзначити проведення інтегрованих занять.

Результатом цієї роботи стали вміння дітей сприймати й розуміти українську мову, хоча за результатами анкетування щодо вивчення мовленнєвого спілкування в сім'ї виявлено: україномовних сімей - 40% ; сімей, що спілкуються двома мовами – 38% ; російськомовних сімей – 28% .

Діти молодшої і середньої груп вільно користуються в повсякденному житті словами, що позначають назви дій, ознак, властивостей предметів, речей, явищ.

У середній групі діти виконують завдання на місцезнаходження певних звуків, правильно й чітко їх вимовляють. Розрізняють значення слів, що різняться одним звуком. Володіють різною силою голосу (проговорювання слів тихо, пошепки, голосніше, голосно). Під час спілкування дошкільників з однолітками та дорослими в різних видах діяльності можна почути правильне вживання граматичних форм дієслів та іменників у множині й однині, чіткі відповіді на запитання, а під час звертання один до одного діти використовують слова ввічливості (добрий день, дякую, до побачення, будь ласка).

Діти молодшої групи розуміють оповідання, вірші та казки в супроводі дорослого та без нього, уміють розповідати та переказувати їх.

Діти середньої групи складають невеличкі оповідання та казочки з допомогою вихователя.

Водночас під час вивчення стану роботи з мовленнєвого розвитку дітей молодшого віку було виявлено низку недоліків:

- У вихователів ___ групи _____ (ініціали, прізвища) заняття не ґрунтуються на особистісно орієнтовній моделі спілкування. Багато часу на заняттях говорять вихователі, які домінують над дітьми й тим самим зменшують мовленнєву активність малюків.

- Вихователі: ___ групи _____(ініціали, прізвища) під час організації життєдіяльності дітей недостатньо використовують вправи на звуковимову.
- У молодшій групі вихователі _____(ініціали, прізвища) протягом дня не звертають увагу на розвиток мовленнєвого дихання в дітей.
- У молодшій групі вихователь _____(ініціали, прізвище) у край обмежено залучає дітей до участі в народних іграх із речитативами, іграх із правилами, під час яких поповнюється, активізується й автоматизується словниковий запас, поглиблюються граматичні вміння, вдосконалюється діалогічне мовлення.
- У середній групі вихователі _____(ініціали, прізвища) не планують і не проводять дидактичних ігор та вправ зі словотворення, що позначається на словниковому запасі дітей.
- Вихователі _____(ініціали, прізвища) припустилися методичної помилки, коли повторювали за дитиною неправильну відповідь, тим самим фіксували її в пам'яті дитини.

На основі зазначеного можна зробити висновок, що робота з мовленнєвого розвитку в молодшій та середній групах загалом проводиться задовільно.

Для покращення рівня роботи вихователів із дітьми пропонуються:

1. Вихователям _____(ініціали, прізвища) уникати власного монологу на заняттях, активно розвивати діалогічне мовлення дітей, даючи дитині змогу вступати в невимушену розмову з дорослими.

Термін: _____.

2. Вихователям _____(ініціали, прізвища) постійно планувати та проводити з дітьми роботу з розучування чистомовок. Виготовити картотеку чистомовок.

Термін: _____.

3. Вихователям _____(ініціали, прізвища) постійно стежити за власним мовленням, уникати повторення неправильно вжитих граматичних форм дітьми.

Термін: _____.

4. Вихователям _____ (ініціали, прізвища) постійно планувати та проводити вправи на розвиток мовленнєвого дихання в дітей.

Термін: _____.

5. Вихователям _____ (ініціали, прізвища) постійно добирати й оновлювати поради для батьків щодо розвитку мовлення дітей у родині.

Термін: _____.

6. Вихователю-методисту провести консультацію для вихователів на тему: «Вплив дидактичних ігор та вправ на розвиток активного словника дітей».

Термін: _____.

7. Під час проведення Тижня сім'ї в ДНЗ провести показ відкритих занять із мовленнєвого спілкування в молодшій і середній групах.

Термін _____:

**Довідка про результати вивчення мовленнєвого розвитку
дітей старшого дошкільного віку**

від «__»20__ р.

Згідно з річним планом роботи ДНЗ № _____ з «__» по «__»__р. було проведено вивчення мовленнєвого розвитку дітей старшого дошкільного віку відповідно програми розвитку дитини дошкільного віку «__», (вихователі: _____ (ініціали, прізвища).

До складу комісії увійшли:

завідувач ДНЗ _____ (ініціали, прізвище);

вихователь-методист _____ (ініціали, прізвище);

голова профспілки ДНЗ _____ (посада, ініціали, прізвище).

Вивченням були охоплені питання:

1. Створення умов щодо організації роботи, яка сприяє мовленнєвому розвитку дітей старшого віку.
2. Уміння вихователів організовувати роботу з мовленнєвого розвитку дітей відповідно програми розвитку дитини дошкільного віку «__».

3. Розвиток мовленнєвих умінь дітей:

- словниковий запас дошкільників згідно з вимогами програми;
- розвиток фонематичного слуху, звуковимови та літературного мовлення;
- граматичні уміння дітей;
- комунікативне мовлення;
- робота з дитячою книжкою.

Результати вивчення свідчать, що у старшій групі створено належні умови щодо організації роботи з мовленнєвого розвитку дітей: спокійна, доброзичлива атмосфера в спілкуванні дорослих із дітьми й дітей між собою; виразна, емоційна, доступне мовлення вихователів; у групі зібрано й оформлено достатньо дидактичних ігор і вправ, які допомагають реалізовувати мовленнєві завдання; обладнані згідно з вимогами Програми куточки книги та самостійної театралізованої діяльності.

Позитивно, що під час організації роботи з мовленнєвого розвитку дітей вихователі _____ (ініціали, прізвища) використовують групові, індивідуальні та колективні форми роботи.

При розподілі дітей на підгрупи враховується рівень мовленнєвого розвитку, індивідуальні особливості й уміння кожної дитини.

Згідно з методикою застосовуються продуктивні методи та прийоми навчання, кожен з яких має свою педагогічну доцільність, доповнює один одного й використовується у взаємозв'язку.

Теми, завдання, зміст та структура занять загалом відповідають віку, розвитку дітей і вимогам Програми. На заняттях доцільно використовується роздатковий та демонстраційний матеріал, ігрові прийоми, індивідуальний та диференційний підходи до дітей.

Позитивно, що мовленнєві навички та вміння закріплюються в повсякденній роботі: проводяться індивідуальні бесіди, бесіди з підгрупами дітей, ігри-драматизації, показ настільного та лялькового театрів, читання художньої літератури. Як позитивне, хотілося б відзначити і створення альбому висловів дітей.

Результатом цієї роботи є оволодіння програмовими завданнями 90% дітей. Діти доволі вільно спілкуються з дорослими й однолітками, уміють правильно та зрозуміло висловлюватись, чітко відповідати на запитання, вести діалог. Уживають звернення й етикетну лексику, уміють висловлювати прохання, вибачення, подяку, співчуття, умовляння, доведення, відстоювання, припущення, знаходять однодумців для реалізації своїх задумів. У дітей багатий словниковий запас. Вони розуміють значення слів, правильно вживають слова та частини мови в реченні. Використовують слова, що позначають назви, особливості та дії. Користуються різними за будовою реченнями: простими та складними; уміють узгоджувати іменники з прикметниками та числівниками, вживати іменники в однині та множині, правильно вживати дієслова та сполучники. У 80% дітей мовлення виразне, вони вміють користуватись інтонацією, силою голосу, правильно ставити наголос. Діти засвоїли найуживаніші випадки багатозначності, уміють добирати слова, близькі та протилежні за значенням. При перевірці порушень звуковимови не виявлено.

Водночас під час вивчення роботи вихователів із дітьми було виявлено ряд недоліків.

1. Не забезпечується мовленнєва активність дітей на заняттях. Вихователі _____ (ініціали, прізвища) мало звертаються до власного досвіду дітей для його систематизації, не дають дітям можливості обдумувати своїх відповідей, довести їх правильність, передбачити варіативність.
2. Переважно на заняттях говорять вихователі, а не діти. Їм бракує терпіння вислухати відповіді дітей. Вихователі самі дають готові відповіді й вимагають точного повторення їх від дітей.
3. Не використовуються можливості для активізації пізнавальної діяльності дошкільників.
4. На заняттях переважають прямі способи впливу на дитину – словесні, а практичні методи застосовуються недостатньо.
5. Необхідні зміни у плануванні роботи з мовленнєвого розвитку:

- немає системи в плануванні;
- зовсім не ведеться робота щодо ознайомлення дітей із рідним краєм;
- недостатньо плануються заняття зі складання розповідей та переказу оповідань і, як наслідок, – у дітей недостатньо сформовані навички описового мовлення, складання розповідей та переказу літературних творів.

6. Не приділяється увага організації та плануванню індивідуальної роботи з _____ (прізвище, ім'я дитини): недостатній рівень мовлення.

На основі зазначеного можна зробити висновок: робота з мовленнєвого розвитку дітей проводиться на задовільному рівні, хоча й потребує певних змін.

Із метою покращення рівня роботи вихователів _____ (ініціали, прізвища) із дітьми рекомендується:

1. Проводити роботу щодо збагачення монологічного мовлення дітей, складання описових розповідей за зразком вихователя, розповідей на запропоновану тему, переказів оповідань.

Термін: _____.

2. Не обмежувати активності дітей на заняттях, даючи можливість кожній дитині обдумати відповідь, довести її до логічного завершення, передбачити варіативність. Уникати трафаретних відповідей.

Термін: _____.

3. Забезпечити систему планування.

Термін: _____.

4. Уникати переваги прямих способів впливу на дитину, широко застосовуючи практичні методи роботи з дітьми: проблемні завдання, запитання, ситуації.

Термін: _____.

5. Систематично планувати та проводити індивідуальну роботу з мовленнєвого розвитку _____ (прізвище, ім'я дитини)

Термін: _____.

6. Особливу увагу звернути на планування та проведення роботи щодо ознайомлення дітей із рідним краєм.

Термін: _____.

7. Вихователям старшої групи _____ (ініціали, прізвища) отримати у вихователя-методиста консультацію на тему: «Як навчити дитину висловлювати свої думки».

Термін: _____.

Вихователям _____ (ініціали, прізвища) опрацювати методичну літературу:

1. Богуш А. Мовленнєвий розвиток дітей від народження до 7 років. Монографія. – К.: «Слово», 2004.

2. Гончаренко А. М. Розвиток мовленнєвої компетентності старших дошкільників. – К.: Світич, 2009.

3. Луценко І. О. Дитина і дорослий : вчимося спілкуватись. Готуємося до мовленнєвого спілкування з дошкільниками: Навч. Посіб. – К.: Світич, 2008.

3. Луценко І. О. Мовленнєвому заняттю – комунікативну мету // Дошкільне виховання. – 2002. - № 1.

Звітувати на педраді.

Термін: _____.

Довідка про результати вивчення організації трудової діяльності дітей старшого дошкільного віку

від «___» 20___р.

Згідно з річним планом дошкільного навчального закладу з «_» по «___» ___ р. було проведено вивчення організації трудової діяльності дітей старшого дошкільного віку вихователі _____ (ініціали, прізвища).

До складу комісії увійшли:

завідувач ДНЗ _____ (ініціали, прізвище);

вихователь-методист _____ (ініціали, прізвище);

старша медична сестра _____ (ініціали, прізвище).;

Вивчення охоплювало питання:

1. Створення умов для організації трудової діяльності: гігієнічних, педагогічних.
2. Уміння вихователів керувати видами праці, регламентованими Програмою.
 - Доцільність використання форм організації, методів і прийомів, система планування трудової діяльності дітей.
 - Здійснення індивідуального та диференційованого підходу до навчання трудових дій.
 - Дотримання правил техніки безпеки під час організації трудової діяльності дітей.
3. Рівень знань, умінь і навичок дітей.
 - Прояв самостійності дітей під час виконання трудових завдань.
 - Уміння дітей самостійно розподіляти обов'язки.
 - Повага й бережне ставлення до результатів праці оточення.
4. Спільна робота дитячого садка й сім'ї з питань трудового виховання дітей.

Вивчаючи стан трудової діяльності з'ясувалося, що при організації праці дітей вихователі _____ (ініціали, прізвища) дотримували санітарно-гігієнічних вимог:

- під час виконання трудових дій дітей забезпечено лівостороннє природне освітлення;
- дитячі меблі (столи, стільці) відповідають віку дітей, промарковані;
- у групах створено умови для організації всіх видів трудової діяльності дітей;
- оформлено куточки художньої праці з достатньою кількістю обладнання для шиття й роботи з природним матеріалом, кольоровий папір, клей, олівці, фарби, лінійки;
- у куточках господарсько-побутової праці є все необхідне для трудової діяльності: ганчірки, щітки, совки, набори для маленької господарки;
- у куточках праці в природі є лійки, зрихлювачі, відерця тощо;

- розташування матеріалів зручне для користування.

Особливе місце в організації дитячої праці вихователі відводять груповим, індивідуальним і колективним формам роботи.

Під час вивчення організації трудової діяльності старших дошкільників проведено анкетування батьків і бесіди з дітьми, які показали, що 40% дітей виконують трудові доручення вдома. Тоді як 10% сімей не дозволяють це робити своїм дітям через недосконалість навичок. У 50 % сімей доручення даються епізодично.

Але всі батьки вважають проблему трудового виховання дітей актуальною й бажають отримати кваліфіковану допомогу з боку педагогів дошкільного закладу.

У дітей сформовані навички побутової праці: сервірування столу (розміщення посуду, використання серветок), догляд за одягом і взуттям.

Водночас під час вивчення було виявлено низку недоліків.

1. П'ятдесят відсотків дітей мають низький рівень знань і практичних умінь із культури праці:
 - планування етапів діяльності;
 - організації робочого місця;
 - уміння раціонально використовувати знаряддя та матеріали праці;
 - уміння враховувати фактор часу в роботі;
 - уміння порівнювати результат із запланованим.
2. Вихователі _____ (ініціали, прізвища) не забезпечують диференційованого підходу до дітей, у яких недостатньо розвинені трудові навички.
3. Вихователі _____ (ініціали, прізвища) при поясненні виконання трудового завдання показують увесь процес (навіть тоді, коли він добре знайомий дітям із попередніх груп), що є порушенням методики. При оцінюванні результатів роботи дітей не підкреслюють їхніх досягнень у праці, не звертають уваги на якість кожної окремої трудової дії. Оцінка праці обмежується словами «молодець»,

«неправильно». Тому діти мають низький рівень знань, самоконтролю та практичних навичок із культури праці, відчують певні труднощі щодо висловлювань із приводу власної старанності, самостійності, умілості, винахідливості. Вихованці здебільшого не виявляють готовності виправляти помилки, уносити корективи у продукт праці, у разі потреби переробити його.

4. При організації праці дітей у природі вихователі майже не вирішують завдань екологічного виховання.
5. У плануванні роботи вихователями недостатньо простежується подання знань про взаємозв'язки у природі, розуміння її цінності для життя людини, активізація діяльності дітей на покращення природного середовища, організація їх пошуково-дослідницької роботи.

Спостереження за проведенням занять із художньої праці свідчить, що вихователі _____ (ініціали, прізвища) не стежать за правильністю пози дітей за столами, хоча аналіз медичних карт дітей старших груп показав, що 20% із них мають порушення постави.

Рекомендації:

1. Вихователям усіх вікових груп:

1.1. Особливу увагу звернути на виховання культури праці. Чітко стежити за виконанням мети й послідовності трудових процесів, ураховуючи фактор часу в роботі.

Термін: _____.

1.2. Дібрати матеріал з проблеми трудового виховання дітей у сім'ї в куточок для батьків.

Термін: _____.

1.3. Провести семінар-практикум для батьків із проблеми трудового виховання дітей у сім'ї.

Термін: _____.

1.4. Під час проведення дня відкритих дверей провести показ організації й керівництва трудової діяльності дітей (організація чергування, догляд за квітами в куточку природи, виконання трудових доручень).

Термін: _____.

1.5. Активізувати індивідуальну роботу з трудової діяльності вихованців: _____ (прізвища, імена дітей).

2. Вихователям _____ (ініціали, прізвища) забезпечити через організацію праці в природі вирішення завдань екологічного виховання.

Термін: _____.

3. Вихователям _____ (ініціали, прізвища) опрацювати методичну літературу:

1. Виховання дошкільників у праці / за ред. З.Н. Борисової. – К.:, 2002.
2. Кононко Е.Л. Трудовое воспитание детей в семье.- К.: Рад. Школа, 1988.
3. Плохій З. П. Виховання екологічної культури дошкільників: Навч. Посіб. для вихователів дитячих садків. К.: Ред. журн. «Дошкільне виховання», 2002.

Звітувати на педагогічній раді .

Термін: _____.

4. Вихователю _____ (ініціали, прізвище) провести колективний показ заняття з художньої праці.

Термін: _____.

5. Старшій медичній сестрі _____ (ініціали, прізвище) провести практикум з вихователями щодо профілактики порушення постанови у дітей на заняттях із художньої праці.

Термін: _____.

**Питання з проблеми організації
трудової діяльності дітей старшого дошкільного віку
для обговорення на педагогічній раді**

1. «Мозковий штурм» (перевірка теоретичного рівня підготовки вихователів до педради).
2. Результати тематичного вивчення організації трудової діяльності старших дошкільників.
3. Обговорення довідки. Виступи вихователів груп, робота яких вивчалася.
4. Огляд виставки робіт із художньої праці. Обговорення.

Питання для «мозкового штурму»

1. Проаналізуйте трудові навички дітей своєї групи за критеріями:
 - стійки навички;
 - частково-сформовані;
 - брак тих чи інших навичок (їх причини).
2. У чому вбачаєте причини недбайливого, а іноді безжалісного ставлення до природи?
3. Яка робота має проводитися з батьками щодо трудового виховання дітей у сім'ї?

Рішення педради

1. Вихователям усіх вікових груп:

- 1.1. Особливу увагу звернути на виховання культури праці в дітей. Чітко стежити за виконанням мети й послідовності трудових процесів.
Ураховувати фактор часу в роботі.

Термін: ____.

- 1.2. Дібрати матеріали з проблеми формування трудових навичок у дошкільників у сім'ї в куточок для батьків.

Термін: ____.

- 1.3. Провести семінари-практикуми для батьків із проблеми трудового виховання.

Термін: ____.

1.4. Провести показ організації й керівництва трудовою діяльністю дітей (організація чергування, догляд за квітами в куточку живої природи, виконання трудових доручень) під час проведення днів відкритих дверей.

Термін: ____.

1.5. Провести сезонні виставки спільних робіт дітей із батьками.

Термін: ____.

1.6. Зробити добір матеріалів із пошуково-дослідницької діяльності дітей у природі за сезонами в усіх вікових групах.

Термін: ____.

2. Вихователям ____ (ініціали, прізвища) забезпечити через організацію праці в природі вирішення завдань екологічного виховання.

Термін: ____.

3. Вихователям ____ (ініціали, прізвища) опрацювати методичну літературу, яка зазначена в довідці. Звітувати на педраді.

Термін: ____.

4. Вихователю ____ (ініціали, прізвище) провести колективний показ заняття з художньої праці.

Термін: ____.

5. Вихователю-методисту ____ (ініціали, прізвище):

5.1. Провести консультацію для вихователів із проблеми «Вирішення завдань екологічного виховання через організацію праці дітей в природі»

Термін: ____.

5.2. Провести консультацію для батьків «Трудове виховання дітей у сім'ї».

Термін: ____.

5.3. Провести перевірку рішень педради. Результати оголосити на педраді.

Термін: ____.

6. Старшій медичній сестрі ____ (ініціали, прізвище) провести практикум із вихователями щодо профілактики порушень постави в дітей на заняттях із художньої праці. Термін: ____.