

Опубліковано: Слюсаревський Н. М. Простір ідеологічного самовизначення громадян України: основні напрямки // Вісник Харківського національного університету імені В. Н. Каразіна, 2006. – №723. - С. 220 - 225.

*Слюсаревський Н.М.*

## **ПРОСТІР ІДЕОЛОГІЧНОГО САМОВИЗНАЧЕННЯ ГРОМАДЯН УКРАЇНИ: ОСНОВНІ НАПРЯМКИ**

*Слюсаревський Н.М. “Простір ідеологічного самовизначення громадян України: основні напрямки”. В статті викладено результати емпіричного дослідження ідеологічних уподобань громадян України. Розкрито особливості їх поєднання в два основних напрямки ідеологічних преференцій, в просторі яких відбувається ідеологічне самовизначення громадян України.*

*Ключові слова:* ідеологія, ідеологічні преференції, ідеологічна ідентичність, ідеологічні диференціації, ідеологічне самовизначення.

*Slusarevskiy N. “The ideological identifications space of the Ukrainian citizens: main directions”. This article presents the result of empirical research of Ukrainian citizens’ ideological preferences. Particulars ideological preferences are exposed in two main directions, which determinate ideological self-determinations space of the Ukrainian citizens.*

Ідеологія виконує важливі політичні, світоглядні, соціальні та культурно-регулятивні функції в житті як суспільства в цілому так і окремого індивіда зокрема.

В політичному плані в ідеологіях втілюються інтереси та прагнення соціальних верств суспільства, та можливі шляхи їх досягнення. За допомогою ідеології люди об’єднуються в певні політичні організації та рухи для захисту своїх прав та реалізації інтересів.

В світоглядному плані ідеологія виступаючи системою поглядів знань та переконань дає можливість індивіду та суспільству орієнтуватись в оточуючому природному та соціальному середовищі навіть у періоди катаклізмів.

В соціумі ідеологія покликана виконувати надзвичайно важливу функцію вищої легітимації всього того, з чим вона буде мати справу в змістовому плані: уявлень про світ та місце людини в ньому, певних форм соціальної організації, соціальних відносин, типів поведінки та способу життя тощо.

В культурному вимірі ідеологія, концентруючись на макрорівні соціальних явищ та процесів, забезпечує довгочасне регулювання буття даного соціуму, виступаючи джерелом соціальної мотивації для індивідів, декларуючи певні ідеали та цінності і визначаючи цілі діяльності та способи її здійснення. Тим самим ідеологія виступає в ролі регулятора

людської поведінки та діяльності. Індивід, ідентифікуючи себе з певною ідеологією, позиціонує себе як її прихильника, тією чи іншою мірою, засвоює ідеї, принципи та цінності, на яких ідеологія базується. А вже засвоєна ідеологія стає одним з дієвих регуляторів поведінки індивіда, оскільки орієнтує на певні значимі норми та цінності.

Проблематика побутування ідеології в суспільстві досліджувалась К. Манхеймом [1], відстеженням взаємозв'язків ідеології та культури, в також і критикою та аналізом існуючих концепцій ідеології займаються К. Гірц [2] та П. Рікер [3], дослідженням особливостей побутування ідеологій в умовах сучасного українського суспільства, що перебуває в стані транзиції, займаються І. Попова [4], В. Таран [5]. М. Міщенко [6], А. Ручка [7] тощо.

Що ж стосується безпосередньо емпіричних досліджень, то для відстеження ідеологічних уподобань населення України співробітниками Інституту соціології Є.І. Головахою та Н.В. Паніною було розроблене відповідне питання, що мало наступний вигляд: “У політичному спектрі часто-густо вирізняються, більш або менш самостійні течії. Виберіть, будь-ласка, одну з них, найбільш близьку Вам”.

Передбачався наступний перелік відповідей: 1) комуністична; 2) соціалістична; 3) соціал-демократична; 4) націоналістична; 5) націонал-демократична; 6) ліберальна; 7) християнсько-демократична; 8) анархістська; 9) анархо-синдикалістська; 10) фундаменталістська (релігійна); 11) інші; 12) ніяка взагалі; 13) важко сказати; 14) я не розуміюся у цих течіях [8, С. 87].

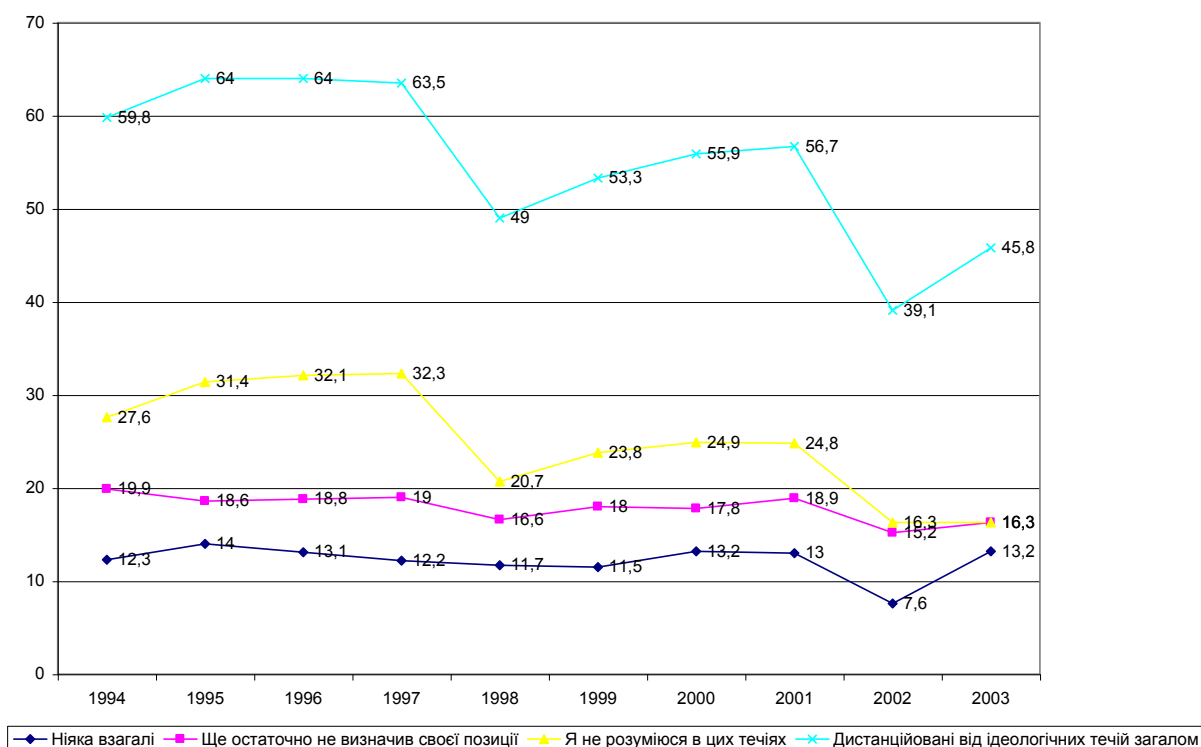
Шкала за якою визначаються ідеологічні уподобання українських громадян є номінальною шкалою частково несумісних варіант (допускається лише одна відповідь). Це дає певні переваги при аналізі: визначає справді твердих прихильників певних ідеологічних течій, при аналізі допускає поєднання варіантів відповідей. Завдяки цьому можна, наприклад, відділити ідеологічно визначених від ідеологічно не визначених, входячи з ліво-правої класифікації можна визначити загальну кількість прихильників лівих, центристських та правих ідеологій.

Такий підхід дозволяє відстежувати кількість прихильників певних ідеологічних течій, а також і людей, що вагаються, або принципово дистанціюються від ідеологій як таких. Проте за такого формулювання питання поза межами аналізу залишаються респонденти, котрі, хоч і не мають однозначно твердої позиції щоб вибрати якусь з течій, однак мають певні преференції схилившись на той чи інший бік. А в наших умовах таких людей досить велика кількість. Так, у монографії “Методологія та методика визначення інтегральних соціальних показників” зазначається наступне: “варто сказати, що прихильники “лівих” течій становлять 26% (комуністи+соціалісти). Щоправда, виходячи з українських політичних незрілих і розмитих реалій 2003 року, за цією диференціацією важко визначити і

“демократичне” крило, і “праве”, і “центристів”. Переконливо можна стверджувати лише таке: 45% дорослих жителів України й досі не визначились, яка течія їм найближча” [9, С. 88–89].

Тобто, в сучасних українських реаліях дане питання не повністю спрацьовує, залишаючи поза увагою значну кількість громадян, що ідеологічно не визначилися. Однак відсутність твердих ідеологічних симпатій ще не говорить про їх відсутність як таку. І при подібній постановці питання поза увагою залишаються люди, які остаточно не визначили своєї позиції, проте мають низку симпатій та антипатій. А саме відштовхуючись від своїх симпатій та антипатій, люди, згодом, остаточно визначатимуться, на користь тих чи інших ідеологій.

Враховуючи десятирічний досвід проведення моніторингу можна сказати, що тенденція при якій більшість населення не має твердих ідеологічних позицій або дистанціюється від ідеологій як таких, має досить стійкий характер. Цифра ідеологічно не визначених респондентів варіюється від 64% до загального числа опитаних в 1995–96 рр. до 39,1% в 2002 році. Спостерігається також і тенденція до зниження кількості невизначених в період виборів і підвищення в період між виборами<sup>1</sup>. Графічно це виглядає наступним чином (див. мал. 1).



Мал. 1. Тенденції зміни кількості (у %) частки громадян, що тією чи іншою мірою дистанційовані від ідеологій.

<sup>1</sup> Розраховано за даними, що представлено у [10, С. 564] шляхом об’єднання альтернатив: “ніяка взагалі”, “ще остаточно не визначив своєї позиції” та “я не розуміюся в цих течіях”.

Виходячи з таких міркувань нами було проведене емпіричне дослідження, що мало на меті виявити особливості ідеологічних уподобань громадян України та закономірності їх поєднання в певні смислові цілісності.

Дослідження здійснене на базі Інституту соціальної та політичної психології, проводилось з 1.07.2004 по 11.07.2004 року за допомогою методу роздавального анкетування. Опитувалося доросле населення України (починаючи з 18 років), що має право голосу. Було опитано 2019 респондентів з усіх областей України, АР Крим та м. Києва. Вибірка, за якою проводилось опитування, відповідає основним соціально-демографічним характеристикам дорослого населення України. Помилка вибірки не перевищує 3%.

Відповідно до цілей і задач нашого дослідження формулювання питання про ідеологічні уподобання було дещо змінено. Респондентам пропонувалося оцінити за п'ятибальною шкалою міру близькості по кожній ідеологічній течії (5 — дуже близька, 4 — близька, 3 — важко сказати, 2 — далека, 1 — зовсім далека). Відповідно й питання виглядало наступним чином: “У політичному спектрі часто-густо вирізняють окремі, більш-менш самостійні течії. Наскільки близькими чи, навпаки, далекими є ці течії для Вас особисто?”.

До переліку варіантів відповідей, що презентують наявні ідеологічні течії, були включені й течії, що відображають актуальні геополітичні пріоритети: 1) політична течія, що поєднує ідеї ринкової економіки з ідеями возз'єднання України з Росією; 2) політична течія, що поєднує ідеї ринкової економіки з ідеями інтеграції України в Європейський Союз та НАТО. На важливість цих пріоритетів при ідеологічних розмежуваннях зокрема, вказує О. Резнік [11].

Наша постановка питання дає змогу виявити ставлення людей до кожної з ідеологічних течій, оцінивши міру їх прийняття або не прийняття, та особливості преференцій людей, що не мають твердої ідеологічної позиції. З'являється можливість, за допомоги факторного аналізу виявити характер і особливості поєднання преференцій стосовно ідеологічних течій в певні смислові цілісності, основні напрямки, в межах яких відбувається ідеологічне самовизначення людей в суспільстві на даний час, зрозуміти внутрішній сенс диференціації ідеологічних преференцій не з точки зору якоїсь наперед заданої типології (наприклад ліво-правої), а з точки зору самих респондентів. Як наслідок, це дасть змогу зрозуміти як саме сприймаються ті чи інші ідеологічні течії у масовій свідомості та які групи інтересів існують в суспільстві на даний момент.

Результати розподілу ідеологічних симпатій по масиву в цілому представлено в таблиці 1.

В кількісному аспекті, як бачимо з таблиці, і у випадку твердих прихильників

(альтернатива “дуже близька”), і у випадку прихильників в цілому (альтернативи “дуже близька” і “близька”) спостерігається практично одна й та ж картина — найбільшою підтримкою користуються такі течії як демократична, екологічна (“Зелені”), комуністична та соціалістична, а також і течії, що відображають основні геополітичні пріоритети (проросійський та прозахідний). Це свідчить про певну сталу ієрархію прихильності до тих чи інших ідеологій.

**Таблиця 1. Розподіл відповідей у % на питання щодо ідеологічних преференцій по масиву в цілому.**

**У політичному спектрі часто-густо вирізняють окремі, більш-менш самостійні течії. Наскільки близькими чи, навпаки, далекими є ці течії для Вас особисто? (зробіть відповідну позначку в кожному рядку таблиці)**

	Дуже близька	Близька	Важко сказати	Далека	Зовсім далека	Не відповіли
Демократична	13,2	28,3	30,6	10,9	15,5	1,5
Екологічна ("Зелені")	11,5	24,3	31,8	12,7	17,9	1,8
Комуністична	10	13	26,1	19,8	29,6	1,5
Ліберальна	0,8	3,3	36,4	25,7	31,6	2,2
Націоналістична	4,2	8,2	30,3	19,9	34,8	2,6
Національно-демократична	4,3	12,2	36,4	17	27,6	2,5
Соціал-демократична	3,2	13,8	37,4	17,2	25,8	2,6
Соціалістична	5,6	16,7	34,4	17,4	23	2,9
Християнсько-демократична	4	7,9	35,4	20,2	28,7	3,8
Політична течія, що поєднує ідеї ринкової економіки з ідеями воз'єднання України з Росією	16,9	20,6	26,6	12,1	22,3	1,5
Політична течія, що поєднує ідеї ринкової економіки з ідеями інтеграції України в Європейський Союз та НАТО	10,5	16,4	33,3	15,2	23	1,6

В суспільстві, хоча й повільно, відбувається поступовий відхід від панування радянської (комуністичної) ідеології та перехід до демократичної. Домінуючими є орієнтація на демократичні принципи та прозахідні та проросійські геополітичні вектори. Тобто в плані геополітичних пріоритетів Україна знаходиться на роздоріжжі. Але на даний момент проросійський вектор є більш підтримуваним.

Якщо ж брати до уваги якісний аспект, то в результаті факторного аналізу<sup>2</sup> методом аналізу головних компонентів (обертання Varimax із нормалізацією Кайзера), після трьох ітерацій було отримано два фактори ідеологічних преференцій (таблиця 2). Обидва фактора разом пояснюють 53,5% загальної дисперсії.

До **першого фактора** ввійшли наступні ідеологічні течії з відповідними факторними навантаженнями: національно-демократична — 0,84; націоналістична — 0,76; ліберальна — 0,68; демократична — 0,67; християнсько-демократична — 0,64; політична течія, що поєднує ідеї ринкової економіки з ідеями інтеграції України в Європейський Союз та НАТО — 0,61 та соціал-демократична течія — 0,60, а також і екологічна „зелені” — 0,56. Цей фактор можна умовно назвати **“Праві та центристи, орієнтовані на Захід”**.

<sup>2</sup> Дані аналізувались за допомогою програми SPSS.

**Таблиця 2. Результати факторизації відповідей на питання стосовно ідеологічних преференцій.**

Ідеологічні течії	2 фактори ідеологічних преференцій (факторні навантаження $\pm 0,4$ )	
	1	2
Національно-демократична	0,84	
Націоналістична	0,76	
Ліберальна	0,68	
Демократична	0,67	
Християнсько-демократична	0,64	
Політична течія, що поєднує ідеї ринкової економіки з ідеями інтеграції України в Європейський Союз та НАТО	0,61	
Соціал-демократична	0,60	0,50
Екологічна "Зелені"	0,56	
Комуністична		0,80
Політична течія, що поєднує ідеї ринкової економіки з ідеями возз'єднання України з Росією		0,75
Соціалістична		0,72
<b>% дисперсії</b>	<b>38,4</b>	<b>15,1</b>

**Другий фактор** об'єднує такі течії як комуністична — 0,80; політична течія, що поєднує ідеї ринкової економіки з ідеями возз'єднання України з Росією — 0,75; соціалістична — 0,72 та соціал-демократична-0,50. Цей фактор умовно можна назвати: **“Ліві, орієнтовані на Росію”**.

Як бачимо перший фактор поєднує ідеологічні течії, якщо використовувати ліво-праву типологію, демократичних центристів та правих, а також і геополітичну спрямованість на європейський союз та НАТО. І хоча насправді ідеології, що входять в цей фактор, суттєво різняться між собою, проте в свідомості людей вони поєднуються.

Постає закономірне питання — що об'єднує дані ідеологічні течії в певні цілісності і яка природа та причини таких взаємозв'язків?

Виходячи з характеру самих ідеологій (ліво-права класифікація) можна припустити, що перший фактор, в який входять як праві, так і центристські ідеологічні течії об'єднує неприйняття комуністичних ідей, підтримка капіталізму, спрямованість на Захід, в якому вбачається не тільки геополітичний пріоритет, але і носій певних цінностей та стандартів і разом з тим спосіб та шлях їх досягнення.

Політичні течії, що ввійшли в другий фактор об'єднує, тією чи іншою мірою, орієнтація на комуністичні ідеали, часткове збереження суспільства радянського зразка та завоювань соціалізму, захист принципів солідарності, рівності та патерналізму, соціалістичну економіку, неприйняття капіталістичних відносин та спрямованість на Росію в котрій вбачається не тільки геополітичний пріоритет, але й культурний взірць. Росія, вочевидь, тут сприймається як оплот традиційних цінностей (цінностей радянського суспільства та слов'янської єдності), оскільки самі ліві ідеї в Росії вже не мають такого

звучання (згадаймо останні вибори до Державної думи в Росії).

Однак тут є й свої нюанси.

В перший фактор входять ідеології ультраправого та демократичного (центристського) спрямування. По суті, ці ідеології є антагоністами оскільки стоять на дещо протилежних та суперечливих ідейних позиціях. Це позиції консерватизму та лібералізму. Розмежування між цими позиціями мають місце як в світоглядному плані, так і стосовно окремих питань: власності, держави, свободи тощо. Суть найголовнішого світоглядного розмежування полягає в тому, що консерватизм базується на ідеї конкретності, втіленої в досвіді традиції. Базою ж лібералізму виступає універсалізм, що визнає тільки загальні закономірності та особливості не беручи до уваги особливостей та унікальності конкретних обставин та існуючих традицій.

Такі ідейні течії як націоналістична та націонал-демократична ґрунтуються скоріше на основі консерватизму, ніж лібералізму, і тому протистоять ліберальній ідеології. Однак ці течії входять в один фактор. Проміжну позицію між цими двома крайніми позиціями займають демократичні течії, що можуть поєднувати в собі ідеї одночасно з обох напрямків (наприклад, демократична, християнсько-демократична, екологічна).

Отже маємо дві протилежні світоглядні принципи, які проте об'єднуються в одну цілісність. Незважаючи на теоретичну суперечність між цими ідейними течіями для людей вони тим не менше є спорідненими. Постає закономірне питання: чому це так?

На нашу думку, фактично, їх об'єднує тільки орієнтація на західний геополітичний пріоритет та неприйняття лівих ідей. Як консерватори, так і ліберали орієнтуються на Захід, вбачаючи в ньому той шлях, за допомоги якого вони можуть реалізувати свої цілі. Тому не виключено, що з часом може відбутися розпад цього фактора на низку інших факторів. Така трансформація відбуватиметься паралельно з процесами закріплення одних ідеологій в масовій свідомості та зникнення інших, а також і усвідомлення їх прихильниками своїх цілей та інтересів. Якісь з цих ідеологій відсіюються якісь залишаються. Однак на даний час більшість ідеологічних течій, що входять у перший фактор, в силу їх малої підтримки (практично неприйняття), не є в повному розумінні ідеологічними течіями. Вони є радше, культурними формами у згорнутому вигляді” (Л.Г. Юнін). Саме тому, прихильники таких течій приєднуються до тих, хто є більш ідейно близьким, та користується більшою підтримкою. Враховуючи незначну прихильність до правих ідеологій (див. табл. 1) порівняно з підтримкою центристських течій, можна сказати, що домінують все ж таки демократи центристського спрямування, а праві вимушені до них приєднуватися.

Стосовно ж фактора лівих ідей, то тут теж спостерігаються певні суперечності. Оскільки, хоча й ліві ідеї одночасно протистоять як консерваторам, так і лібералам,

спостерігається також і суперечності в середині самих лівих. Ці суперечності стосуються як самого лівого ідеалу, так і шляхів його досягнення. Представники комуністичної ідеології є прихильниками революційних перетворень в суспільстві і не схильні йти на компроміс, соціалісти та соціал-демократи є більш поміркованими в своїх поглядах і є прихильниками еволюційного шляху суспільних перетворень. Вони більш помірковано ставляться до ринкової економіки та приватної власності.

Досить цікавим є присутність зразу в обох факторах соціал-демократичної течії. Причому в першому факторі навантаження є більшими ніж у другому (0,60 та 0,50). Це свідчить про те, що ця течія займає проміжну позицію між обома факторами, більш сильно тяжіючи до першого. Тобто, в сучасних умовах соціал-демократи сприймаються більше в якості течії центристської або й правого спрямування, ніж лівого.

Виділені нами два фактори ідеологічних прераференцій (праві та центристи, орієнтовані на Захід; ліві, орієнтовані на Росію) відображають ті основні напрямки в межах яких відбувається ідеологічне самовизначення громадян України і проходить політико-ідеологічна диференціація в сучасному українському суспільстві. Таке розмежування ідеологій на два напрямки вказує на те, що на даний момент в суспільстві утворилося дві великі течії, які протилежні одна одній за змістом в політико-економічному та геополітичному аспектах.

Виявлені нами дві основні ідеологічні позиції, що мають місце в українському суспільстві на сьогоднішній день крім власне політичного, мають також і культурне значення. Ідейні течії, що входять до першого фактору (“правих та центристів, що орієнтовані на Захід”), тяжіють до впровадження в суспільне життя принципів індивідуалізму та деєтатизму, різноманітних форм свободи та демократії. На передній план виступають права і свободи особистості, її звільнення від посягань з боку суспільства та держави. Пріоритет надається інтересам особистості, а не суспільства чи держави. Цей ідейний напрям орієнтований на індивідуалістський тип культури західного зразка, на культуру громадянського суспільства.

Ідеологічні ж течії, що входять до другого фактору (“ліві, що орієнтовані на Росію”) тяжіють до впровадження в суспільне життя принципів егалітаризму, етатизму та колективізму. Інтереси держави та суспільства є вищими, ніж інтереси окремої особистості. Цей ідейний напрям орієнтований на колективістський тип культури, на солідарне, а не громадянське суспільство.

Отже, перед нами постає низка альтернатив вибору. В геополітичному плані можемо вибирати між орієнтацією на Захід чи Схід, в культурному — між індивідуалізмом та колективізмом, суспільством громадянським та суспільством солідарним; в економічному



аспекті — між соціалістичною та капіталістичною економікою; в політичному аспекті — між побудовою демократичної системи управління західного зразка чи старою радянською адміністративно-командною системою.

Який з цих шляхів є кращим чи гіршим — це питання цінностей та здорового глузду. Головне, про що слід пам'ятати здійснюючи свій вибір, так це про те, що “не все те золото, що блищить”, і завжди чітко зважувати всі “за” і “проти” стосовно кожної з альтернатив вибору. Зважати не тільки на виграші, але й на можливі, а то й неминучі (часом непоправні), втрати.

### *Література*

1. *Манхейм К.* Идеология и утопия // Манхейм К. Диагноз нашего времени: Пер с нем. и англ. — М.: Юрист, 1994. — С. 7–276.
2. *Гірц К.* Идеология як культурна система // Гірц К. Інтерпретація культур: вибранні есе / Пер з англ. — К.: Дух і Літера, 2001. — С. 227–273.
3. *Рікер П.* Идеология та утопія / Пер. з англ. — К.: ДУХ І ЛІТЕРА, 2005. — 386 с.
4. *Попова И.М.* Повседневные идеологии. Как они живут, меняются и исчезают. — К.: Ин-т социологии НАНУ, 2000. — 219 с.
5. *Таран В.О.* Идеология переходного общества (соціально-філософський аналіз ідеологічного процесу в пострадянській Україні). — Запоріжжя: — 2000. — 316 с.
6. *Мищенко М.* Особливості сприйняття ідеологем прихильниками різних політичних течій // Соціологія: теорія, методи, маркетинг. — 2000. — №3. — С. 42–50.
7. *Ручка А.О.* Політико-ідеологічні диференціації та ідентифікації в сучасному транзитивному суспільстві // Політичний маркетинг та електоральні технології. — Запоріжжя: Гарт, 2002. — С. 204–214.
8. *Паніна Н.В., Головаха Є.І.* Тенденції розвитку українського суспільства (1994–1998 рр.); Соціологічні показники: Таблиці, ілюстрації, коментар / НАН України; Інститут соціології. — К., 1999. — 151 с.
9. *Методологія та методика визначення інтегральних соціальних показників / Відп. ред. Ю.І. Саєнко.* — К.: Інститут соціології НАНУ, 2004. — 372 с.
10. *Українське суспільство — 2003. Соціологічний моніторинг / За ред. д. е. н. В. Ворони, д. с. н. М. Шульги.* — К.: Інститут соціології НАН України, 2003. — С. 636.
11. *Резнік О.* Політична самоідентифікація особистості за умов становлення громадянського суспільства. — К.: Інститут соціології НАН України, 2003. — 184 с.