

**Відейко М.Ю., Рудь В.С.**

**ЗВІТ**  
**про історико-архітектурні дослідження**  
**палацу у с. Мала Клітинка**  
**2022 року**



**ФАКУЛЬТЕТ СУСПІЛЬНО-ГУМАНІТАРНИХ НАУК**

**Кафедра археології і давньої історії**

**Відейко М.Ю., Рудь В.С.**

**ЗВІТ**  
**про історико-архітектурні дослідження**  
**палацу у с. Мала Клітинка**  
**2022 року**



**- Київ 2022 -**

## ЗМІСТ

Вступ....., 4

ТОПОГРАФІЯ ТА ХАРАКТЕРИСТИКА МАЄТКУ....., 4

ВІДОМОСТІ ПРО ПАЛАЦ ....., 5

БУДІВЛЯ СТАЙНІ ....., 8

САД НАВКОЛО ПАЛАЦ ....., 9

Висновки та рекомендації ....., 10

ІЛЮСТРАЦІЇ ....., 13



Учасники експедиції по дослідженню палацу  
у с. Мала Клітинка, червень 2022 р.

## Вступ

У червні 2022 року експедиція НДЛ археології історико-філософського факультету Київського університету імені Бориса Грінченка провела історико-архітектурні дослідження палацу у с. Мала Клітинка Вінницької області.

До складу експедиції увійшли зав. НДЛ археології, доктор історичних наук М. Ю. Відейко, старший науковий співробітник НДЛ археології, кандидат історичних наук В.С. Рудь та група студентів 1 курсу факультету, які проходили археологічну практику.

Метою експедиції було усебічне вивчення палацу, складання його планів, фіксація стану збереженості, вивчення прилеглої території. Слід було встановити дату спорудження палацу, з'ясувати окремі етапи його розбудови існування. З цією метою експедиція працювала на об'єкті з 18 по 26 червня 2022 року. Місцем розташування експедиції було обрано приміщення у старій частині палацу.

## ТОПОГРАФІЯ ТА ХАРАКТЕРИСТИКА МАЄТКУ

Палац є частиною маєтку, розташованого поблизу с. Мала Клітинка. Маєток розташований на підвищенні над ставком на південь від с. Мала Клітинка. Територія має вигляд трикутника, обмеженого з заходу ґрунтовою дорогою та ставком, зі сходу — мощеною дорогою на с. Поличинці, півдня — польовими угіддями (рис.1).

Комплекс маєтку (рис. 1) включає: палац (1) середини-кінця ХІХ ст., стайню того ж часу(2) та споруди 80-х років ХХ ст.: баня (3), котельня(4). Палац є пам'яткою архітектури, хоча і зазнав деяких перебудов і перепланувань, а також ремонтів упродовж ХХ ст. Решта споруд маєтку дійшли до нашого часу у сильно пошкодженому (баня, котельня) або напівзруйнованому та сильно перебудованому вигляді (стайня).

Навколо споруд збереглися рештки парку, закладеного у ХІХ ст. Нижче на схилі розташовані будівлі їдальні(5) та магазину(6). Біля магазину є покинута криниця. Між палацом та магазином знаходиться меморіал односельцям, які загинули у роки ІІ Світової війни (7). На території було посаджено кілька десятків ялин, частина з яких усохла. Руїни споруд заросли деревами та чагарниками.

## ВІДОМОСТІ ПРО ПАЛАЦ

Завдяки проведеній пошуковій роботі вдалося встановити, що палац збудований на місці, де перед тим нічого не існувало. Культурний шар давніший за другу половину ХІХ ст. відсутній.

Палац був збудований у два прийоми. Будівництво розпочато Валеріаном Узембло<sup>1</sup> між 1850 та 1861 роками, після придбання маєтку у попередніх господарів.

Початково було зведено одноповерхову споруда із двоповерховою прибудовою із південного боку. По довгій вісі палац орієнтовано по лінії північ-південь. При цьому житлові кімнати господарів палацу виходили вікнами на захід, що робило умови проживання комфортними у літню спеку. Палац споруджений на гранітному цоколі (початкова споруда) з цегли.

Власник маєтку володів цегельнею у с. Швайківка (нині Житомирська область), звідки походить цегла з ініціалами W U – Walerian Uziembło. Розміри цієї цегли, стандартизовані згідно вимог РІ свідчать, що будівництво палацу мало місце не раніше 1847 року. Форми для цегли робили з дерева і клейма вирізали у кожній формі, завдяки чому маємо певне різноманіття розмірів літер та їх написання. При будівництві застосовували також фігурну цеглу для оформлення елементів фасаду. Було відібрано зразки цегли для майбутньої музейної експозиції.

---

1 Валеріан Узембло (Uziembło)— литовський шляхтич, управитель маєтків графів Браницьких (? - 1861?).

Перед східним фасадом над головним входом зберігся портик з чотирма колонами сірого граніту. З того ж каменю зроблено східці та ганок. Граніт, вірогідно, походить з кар'єру біля с. Швайківка Житомирської обл. (близько 20 км від палацу).

Початкове планування одноповерхової частини палацу включало багато кімнат, щонайменше 5, а також велику залу для банкетів і танців. Вони були розташовані навколо коридору, який проходив посередині палацу по лінії півняч-південь. Крім того із західного боку була прибудована засклена тераса з видом на сад і ставок, пізніше розібрана. Її рештки виявлено розкопками навпроти західної стіни палацу. Збереглися сліди двох пізніше замуrowаних дверей, одна з них з коридора, друга з кімнати, які виходили на терасу. У цьому місці на стіні відсутній цегляний карниз, що свідчить про примикання даху до стіни палацу.

Завдяки розкопкам вдалося також дізнатися, що у XIX ст. дах палацу був вкритий залізом (рештки його знайдено у розкопі навпроти північно-західного кута). Збереглися давні дерев'яні конструкції даху, однак є вірогідність що вони датовані 20-ми роками XX ст. У 50-60-ті роки XX ст. металевий дах замінили на шиферний (шар битого шиферу виявлений у тому ж розкопі), а наприкінці 80-х — знову на металевий, з оцинкованого заліза, який існує досі.

Початково палац опалювали кафельними печами. У розкопі 1 на місці тераси знайдено уламок білої кафелини. В якості палива в той час використовували кам'яне вугілля (знайдено у розкопі 1) та дрова (шар попелу у розкопі 2). У південних прибудовах існувала система каналів для теплого повітря у стінах, місце печі виявлено у підвалі. Систему опалення замінено на парову вірогідно у 80-ті роки XX ст.(?), стоді ж збудовано котельню неподалік палацу і прокладено труби у бетонних лотках.

Початково південна частина палацу використовувалася як допоміжні приміщення та для проживання прислуги, було обладнано підвал для зберігання припасів. Звідси був прохід до їдальні, можливо також ганок з південного боку.

Палац було добудовано з півдня після 1861 року. При цьому використано партію цегли з аналогічними клеймами. Яка різниться розмірами з попередньою в середньому на 1 см. Ця ознака дає змогу чітко розрізняти частини палацу, збудовані у різний час. Тоді було зведено з ще одну двоповерхову прибудову з підвалом під нею. Для підлоги першого поверху використано керамічні кахлі харківського виробництва, які місцями добре збереглися. У цій прибудові верхні поверхи могли використовувати власники, у підвалі обладнано дві кімнати для прислуги з вікнами на захід.

Приміщення палацу капітально переплановані у 20-ті роки ХХ ст., коли тут розташували дитячу агроколонію (заклад для безпритульних). Внутрішні стіни у одноповерховому палаці знесли і утворилися ті три великі приміщення, які бачимо нині. Було замуровано прохід по великому коридору, який вів до південної прибудови, а також двері для прислуги, які вели до їдальні. Фактично дві частини палацу тоді були ізольовані одна від другої і ця ситуація зберігається донині. Тоді ж вірогідно знесено і терасу з західного боку та замуровано двері до неї.

Додаткові перебудови здійснювали і в наступний час, деякі частини отримали окремі входи з південного боку. У 80-ті здійснено заміну столярки, усіх вікон та більшості дверей. До оригінальної столярки з певним ступенем вірогідності можна віднести двері танцювальної зали та їдальні.

В цілому стан палацу відносно добрий у тій частині, де не пошкоджено дах. Він впав над однією з кімнат у південній частині, ще над однією зірвано шифер в куті, і там руйнується стеля та підлога. В стінах багато тріщин, але вони не критичні. У південній частині потребує заміни дерев'яна підлога, частково розібрана у деяких кімнатах. Демонтована частина дверей, частина потребує ремонту або заміни. Особливої уваги потребують південні прибудови та підвали, де слід запобігти подальшому руйнуванню.

Система парового опалення майже повністю демонтована, а первинна система “теплих стін” зруйнована перебудовами. Котельня, розташована на

південний схід від палацу, знаходиться у напівзруйнованому стані. Труби, які ведуть до неї з палацу обрізані, але не демонтовані. Випадає в око відсутність теплоізоляції на трубах. Електропроводка місцями у аварійному стані та потребує заміни як назовні так і всередині. Знищено майже всі розетки, система освітлення працює не в усіх кімнатах. У південній частині електроустаткування потребує повної заміни.

Палац є відносно непогано збереженою пам'яткою архітектури. Аналогом споруди (тільки менших розмірів) є палац польської письменниці Марії Конопніцької, у якому розташований її меморіальний музей. Там відновлено інтер'єри<sup>2</sup>.

Слід разом із тим зауважити, що фасад музею М. Конопніцької відрізняється від фасаду даного палацу присутністю надбудови над портиком. Конструкція даху виключає таку надбудову у Малій Клітинці. Цікавою аналогією видається присутність павільйону з протилежного до головного входу боку палацу. Таким чином, на наш погляд, палац-музей із певними застереженнями може бути використано при складанні проекту відновлення палацу у с. Мала Клітинка.

## **БУДІВЛЯ СТАЙНІ**

Поруч з палацом збереглися рештки стайні. Будівля розташована на північний схід від палацу, на віддалі до 30 м від його північно-східного кута. Вірогідно збудована сином першого власника палацу Владиславом Узембло. Являла собою одноповерхову цегляну споруду, орієнтовану по довгій вісі схід-захід. На довгих сторонах велика кількість вікон, посередині з півдня двері на дві ступки. Приміщення початково не мало перегородок і було перекрите

<sup>2</sup> Посилання на сайт по музею М. Конопніцької:

[https://pl.wikipedia.org/wiki/Muzeum\\_Marii\\_Konopnickiej\\_w\\_%C5%BBarnowcuhttp://www.muzeumzarnowiec.pl/](https://pl.wikipedia.org/wiki/Muzeum_Marii_Konopnickiej_w_%C5%BBarnowcuhttp://www.muzeumzarnowiec.pl/)



балками в один прольот. У рештках дерев'яних конструкцій збереглися залізні елементи кріплення, характерні для кінця 19 — почату 20 ст.

Споруда спалена. Пожежею повністю зруйнований дах та внутрішні перегородки, спалено вікна. Збереглися стіни. Всередині стін проросли дерева, серед яких лежать обвуглені балки та рештки стін. Збереглися дерев'яні вхідні двері. Територія навколо щільно заросла дрібними кленами та кущами. До головного входу веде асфальтована доріжка, можливо було і асфальтування уздовж фасадної частини.

У 20-ті роки споруда перебудована під початкову школу, додано пічне опалення. Тоді було вірогідно пробиті додаткові двері з південної сторони біля східного кута споруди. Крім того, закладено частину вікон і зведено поздовжні та поперечні перегородки, які ділили приміщення на кілька класів. Стіни з дерева, обшиті дранкою і вкриті тиньком, пофарбовані. Тоді ж з метою утеплення приміщень підшито дошками стелю і оштукатурено по дранці. Виявлені серед руїн печі датовано по вогнетривкій цеглі з клеймами 20-х років. Крім того при спорудженні печей використано цеглу з клеймами WU, вірогідно взяту з розібраних внутрішніх стін палацу.

Стайню неодноразово ремонтували та перепланували, в тому числі у 60-ті роки ХХ ст. із використанням силікатної цегли. Напевно, будівлю відновлювали після 2 Світової війни. Внутрішні перегородки були з дерева та вкриті штукатуркою.

У цьому приміщенні була школа(до 70-х років?), потім клуб з кінозалом. Під час пристосування під кінотеатр під західною стіною зроблено земляний насип, на якому облаштовано апаратну. У західній стіні було пробито отвори для кінопроекторів. Зараз ця прибудова повністю зруйнована. На стінах зовні зберігся напис, який закликав учнів збирати колоски та берегти врожай.

## САД НАВКОЛО ПАЛАЦУ

Перед палацом з східного боку розташована велика заасфальтована площадка, яку використовували під тік. Крізь асфальт у кількох місцях пробилася шипшина, можливо рештки розарію перед фасадом. Велика липа росла навпроти східного фасаду палацу, зараз на її місці збереглося молоде (30-40 років) дерево яке росте від її кореня. З цього боку початково могла бути розташована велика клумба з деревом посередині, як це було прийнято у маєтках. Рух транспорту, який прибував до садиби здійснювався по колу навкруги клумби. З огляду на це логічним виглядає розташування стайні навпроти північно-східного кута палацу.

На схилах навпроти західної частини палацу було розбито сад з кущами троянд. Тут і зараз багато кущів шипшини. Збереглося навколо палацу чимало лип, які вірогідно є рештками давнього парку. Зокрема, кілька лип ростуть навпроти місця, де виявлено сліди павільйону з західного боку споруди. Навколо садиби, зокрема поблизу стайні, збереглося декілька старих (понад 80-100 років) кленів та каштанів. Можливо до парку належали численні кущі бузку, які є біля місця де були ворота до садиби та навколо стайні.



*Виноградний равлик біля спаленої стайні маєтку, червень 2022 року*

За свідченням місцевих мешканців, пани розводили у садибі виноградних равликів, яких вживали у їжу. І досі навколо зруйнованої стайні після дощу або вологого ранку можна натрапити на велику кількість цих равликів.

## Висновки та рекомендації

Під час роботи експедиції проведено обміри, складено поповерхові плани палацу включно з підвалами. Складено план решток стайні, досліджено рештки печі в стайні. Зібрано колекцію будівельних матеріалів, пов'язаних з історією палацу.

Актуальним питанням є збереження пам'ятки та її оточення (рис. 1). З цією метою слід насамперед відновити покрівлю на усіх збережених будівлях, насамперед на палаці (у місцях пошкодження). Наступні кроки мають бути спрямовані на консервацію та поступове відновлення і реставрацію споруд комплексу, а також благоустрій території, який має включати її розчистку та відновлення парку.

У приміщенні палацу (1) після ремонту можна розташувати музейну експозицію з історії та археології, концертний зал, зал для урочистих подій. У двоповерхових прибудовах — відновити декілька кімнат для демонстрації життя і побуту ХІХ-початку ХХ ст., експозиції по історії палацу та його власників. Частина прибудов, сполучивши з основним приміщенням, можливо використати для служб (охорона, комендант комплексу), зберігання обладнання та інвентаря тощо. Палац в цілому може бути повноцінним екскурсійним об'єктом.

Приміщення стайні (2) після відновлення варто використати у якості місця проживання з усіма зручностями. Будівля бані (3) може бути використана за призначенням, при відбудові варто стилізувати під споруди ХІХ ст. Котельня (4) перебуває у аварійному стані, її варто розібрати і переобладнати також для проживання. Споруди їдальні та магазину (5, 6) після ремонту та обладнання можливо використати за призначенням. Біля столової є заасфальтований майданчик, який можна використати для парковки.

Енергозабезпечення комплексу може бути створене з використанням відновлювальних джерел енергії (сонячні панелі, нагрів води, можливо міні-гес). Потребує вирішення питання із забезпеченням водою. Для технічних потреб та поливу можливо облаштувати підземні ємності для збору дощової води біля об'єктів з великою площею даху (палац, стайня).

Відновлення парку із збереженням старих дерев дасть змогу створити єдиний ансамбль, який пов'яже споруди, розташовані навколо палацу. Заасфальтований зерновий тік заслуговує на реконструкцію згідно із взірцями впорядкування території перед палацами. На ньому варто зберегти дерево — липу, яка пов'язана із давнім деревом (8), а також кущ троянд, який зберігся можливо теж із парку. Варто розглянути відновлення парадного в'їзду на садибу, який існував зі східної сторони палацу (9). При відновленні парку слід звернути увагу на меморіал (7), який потребує догляду та деяких ремонтних робіт.

Дослідницькі роботи, необхідні для подальшого вивчення палацу, прилеглої території та території Махнівської ОТГ роблять маєток чудовою базою для проведення різних видів практик, в тому числі археологічних.

## ІЛЮСТРАЦІЇ



Рис. 1. План розташування маєтку біля с. Мала Клітинка: 1 — палац; 2 — спалена стайня; 3 — баня; 4 — руїни котельні; 5 — столова; 6 — магазин; 7 — меморіал; 8 — липа; 9 — ворота.



Рис.2. Брукована дорога та ферми поблизу маєтку у с. Мала Клітинка



Рис. 3. Мала Клітинка. Схили та ставок на південь від маєтку. Вид від палацу.



Рис. 3. Мала Клітинка. Вид на ставок та частину села від хахідної стіни палацу.



Рис. 4. Мала Клітинка Вид на палац зі сходу (до розчистки).



Рис. 5. Мала Клітинка. Процес розчистки території перед палацом.





Рис. 6. Мала Клиітинка. Вид на палац зі сходу після розчистки. В центрі на передньому плані — паросток від старої липи, яка раніше росла на цьому місці. Ліворуч — куц шипшини, можливо сліди троянд на квітнику перед палацом.



Рис.7. Мала Клітинка. Головний вхід до палацу.



Рис. 8. Мала Клітинка. Вид на східну стіну палацу — вікна їдальні.

Рис. 9. Мала Клітинка. Вид на палац зі сходу.

Двоповерхова частина початкового палацу. Балкон прибудований у ХХ ст.



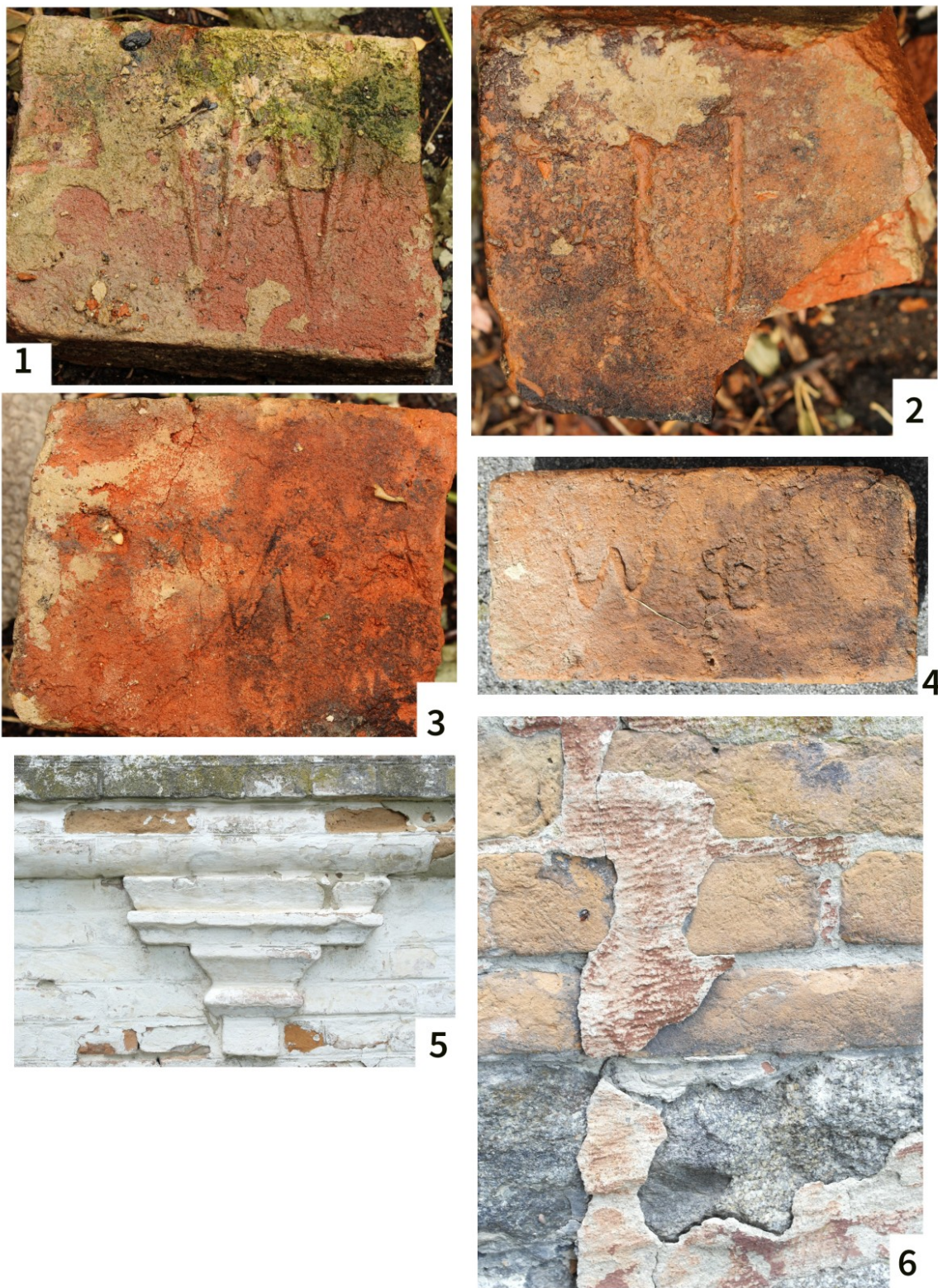


Рис. 10. Мала Клітинка, зразки будівельних матеріалів палацу.

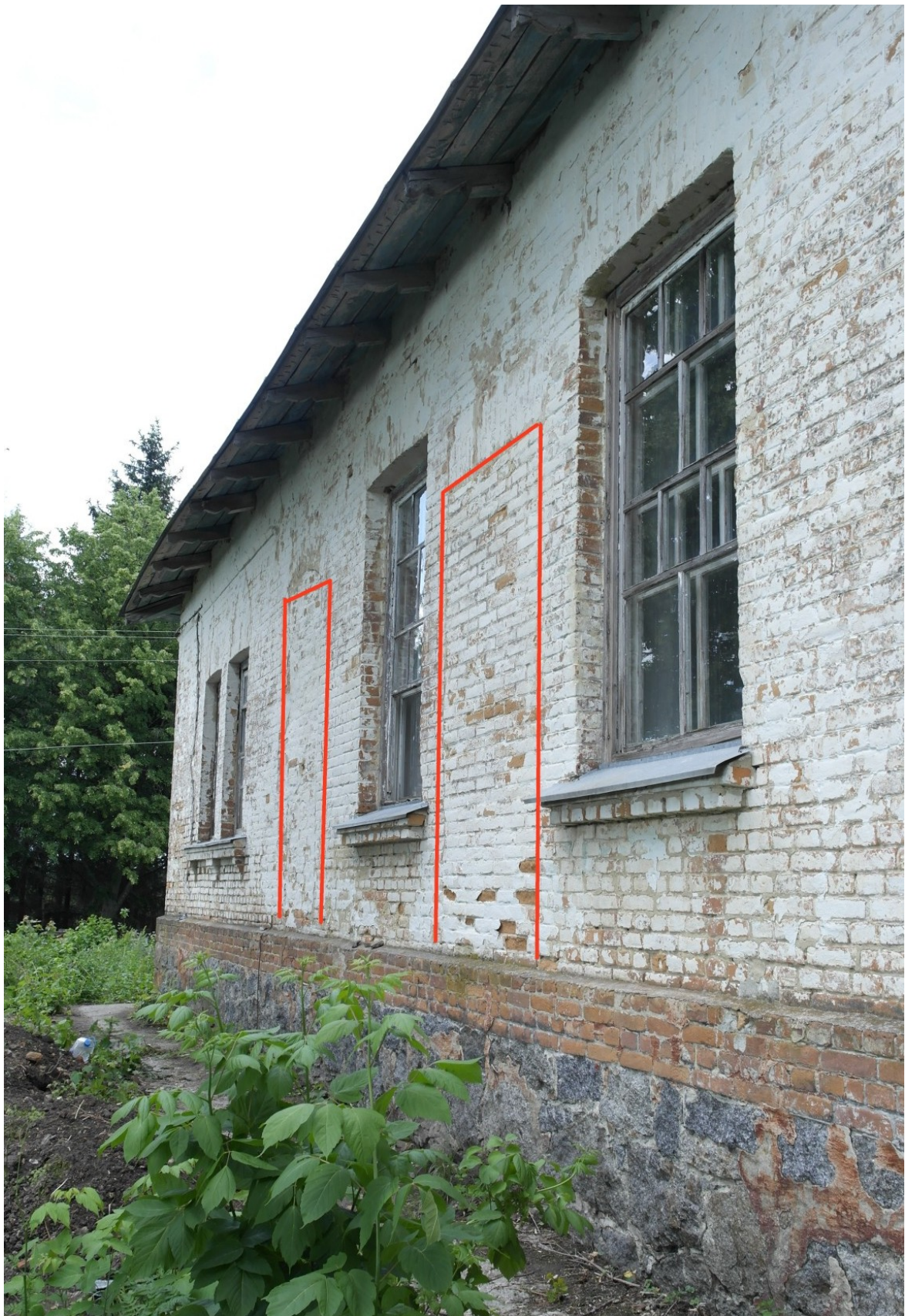


Рис 11. Мала Клітинка. Західна стіна палацу. Червоним позначено замуровані двері — вихід на терасу.



Рис. 12. Мала Клітинка, рештки тераси біля західної стіни палацу.



Рис. 13. Мала Клітинка. Рештки тераси та сліди складування будівельних матеріалів та сміття навпроти західної стіни палацу.



Рис. 14. Мала Клітинка. Південна сторона палацу.



Рис. 15. Мала Клітинка, палац з півдня. Вхід до підвалу прибудови, видно закладені вікна першого поверху.





Рис. 16. Мала Клітинка. Палац, велика зала (танцбвальна?)



Рис. 17. Мала Клітинка, палац. Приміщення їдальні. Двері у дальній стіні замуrowані.



Рис. 18. Мала клітинка. Палац. Кінозал у західній половині палацу. Початково приміщення було розділене на дві кімнати і коридор, з виходом на терасу.



Рис. 19. Мала Клітинка, палац. Інтер'єри першого поверху прибудови з південного боку.



Рис. 20. Мала Клітинка, палац. Кахельна підлога з харківської плитки на першому поверсі прибудови.



Рис. 21. Мала Клітинка, палац. Перший поверх двоповерхової частини, “кімната сторожа” з видом на ворота, з якої був вхід у одноповерхову частину — до їдальні. Нині вхід замуrowаний.



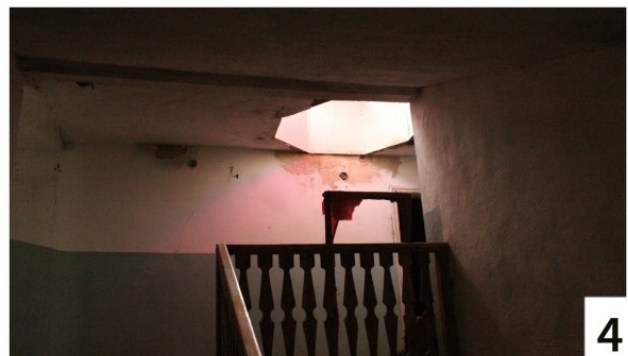
1



2



3



4

Рис. 22. Сходи на другий поверх південної частини палацу. Перебудова із 80-х років ХХ ст.



Рис. 23. Мала Клітинка, палац. Ліхтар світлового колодязя в районі сходів на другому поверсі іззовні та з середини.



Рис. 24. Мала Клітинка, палац. Кімнати другого поверху південної частини.





Рис. 25. Мала Клітинка, палац. Кімнати другого поверху південної частини.  
Ніші — сліди замуrowаних дверей, пов'язаних з початковим плануванням.  
Подвійні двері — виходи на металеві балкони були зроблені у ХХ ст. (вірогідно  
замість вікон) під час ремонту палацу.



Рис. 26. Мала Клітинка, палац. Підземелля під старою двоповерховою частиною. Сходи та процес розбору завалів цегли.



1



2



3

Рис. 27. Мала Клітинка, палац. Підземелля під старою двоповерховою частиною. Ніші у стінах та вікно.



Рис. 28. Мала Клітинка, палац. Підземелля під добудованою двоповерховою частиною. Вхід, коридор та кімната для обслуги(?) з вікнами.



Рис. 29. Мала Клітинка, руїни стайні поруч з палацом. 1.2.4.7- види з півдня та південного сходу. 3,5, - верхня частина стіни з слідами ремонту силікатною цеглою; 6 — сліди напису на східній стіні.



Рис. 30. Мала Клітинка, руїни стайні поруч з палацом. Головний вхід та двері. Загальний вигляд та деталі.



1



3



2



4



5



6

Рис. 31. Мала Клітинка, руїни стайні поруч з палацом. Дослідження залишків печі та вогнетривка цегла з її завалу.



Рис. 29. Мала Клітинка, руїни стайні поруч з палацом. Вид всередині.