

КИЇВСЬКИЙ УНІВЕРСИТЕТ ІМЕНІ БОРИСА ГРІНЧЕНКА
ФАКУЛЬТЕТ СУСПІЛЬНО-ГУМАНІТАРНИХ НАУК
КАФЕДРА АРХЕОЛОГІЇ ТА ДАВНЬОЇ ІСТОРІЇ

Відейко М.Ю., Відейко М.М.

ЗВІТ
ПРО АРХЕОЛОГІЧНІ ЗНАХІДКИ
з ТЕРИТОРІЇ ЛІТОПИСНОГО МІСТА ТРЕПОЛЬ
ТА МІСТА ТРИПЛІЛЯ
2022-2023 рр.

Київ - 2023

ЗМІСТ

Вступ 5

1. Нові надходження до КЗ КОР Київський обласний археологічний музей з території Треполя 2022 року 4

2. Нові надходження до КЗ КОР Київський обласний археологічний музей з території Треполя 2023 року 7

Висновки: значення знахідок для вивчення історичної топографії Треполя-Трипілля 9

Література 14

Ілюстрації 15

Вступ

Упродовж 2022-23 років до Київського обласного археологічного музею від місцевих мешканців надходили знахідки, зроблені на території Посадової Гори, де розташовувалося літописне місто Треполь та пізньосередньовічне місто Трипілля. Згідно угоди про співпрацю між Музеєм та Київським університетом імені Бориса Грінченка співробітники кафедри археології і давньої історії надавали необхідні консультації та визначення цих знахідок, сприяючи оформленню на них належної облікової документації.

З початком війни через обстріли почалися зсуви гори з боку Дніпра, які супроводжувалися руйнуванням давнього культурного шару, в тому числі поселення трипільської культури, нашарувань 11-13 та 16-17 століть. Частина знахідок походить з цих руйнувань і була зібрана на березі Дніпра. Вдалося зафіксувати зруйнований зсувом гончарний горн часів Русі. Після закінчення війни ця пам'ятка має стати місцем археологічних досліджень, розпочатих НДІ археології ще 2018 року.

Частина знахідок була опублікована та використана під підготовки доповідей на наукових конференціях, в тому числі міжнародних (Відейко, 2022; Videiko 2021a, 2021b; Videiko, 2022). У цьому звіті зібрано відомості про знахідки, зроблені 2022-2023 рр., які зберігаються у фондах КЗ КОР Київський обласний археологічний музей. В комплексі вони є важливим джерелом для вивчення історичної топографії та історії Треполя-Трипілля з 11 по 17 ст.

1. Нові надходження до КЗ КОР Київський обласний археологічний музей з території Треполя 2022 року

У с. Трипілля Обухівського району Київської області знаходиться КЗ КОР Київський обласний археологічний музей (далі - Музей). До його фондів регулярно потрапляють речі, виявлені місцевими мешканцями на території села. Переважно це фрагменти керамічних виробів - посуду, кахлів. Співробітники Музею, приймаючи знахідки, фіксують зі слів місце, де вони були зроблені. Ця робота проводиться систематично упродовж вже більше 20 років. Упродовж 2022 р. до музею надійшла чергова збірка фрагментів, які походять з території Посадової Гори.

Посадова Гора розташована у старій частині села і являє собою підвищення висотою понад 40 м над сучасною заплавою р. Дніпро (рис. 1: 1). З півночі та північного сходу її підніжжя омиває р. Дніпро (Канівське водосховище). На північному заході водний рубіж представлений р. Красна, яка у цьому місці впадає у Дніпро. З півдня та південного заходу гора домінує над долиною, яка відділяє її від корінного берега р. Дніпро. Таким чином вибір місця для давніх поселень не був випадковим, а припав на місце, добре захищене природними рубежами.

Знахідки 2022 року походять з двох точок у верхній частині гори. Обидві вони знаходяться неподалік приміщення Музею. Перша знаходиться на городі, ділянці розмірами приблизно 25x40 м, який використовує місцева школа-інтернат (рис. 1: 1). Ця територія розташована у 200 м на схід від Музею. Учні та співробітники інтернату і раніше регулярно приносили знахідки, зроблені на цьому місці. Цього разу з городу надійшли фрагменти стінок та вінець керамічного посуду, а також кахлів (рис. 1-2).

Найдавнішими є фрагменти ліпного посуду, один з яких прикрашений різним орнаментом і являє собою фрагмент конічної покритишки трипільської

культури (рис.1: 2). Подібні покоришки відомі з поселень етапу VI-II у регіоні, зокрема епонімної пам'ятки трипільської культури, яка знаходиться на південний захід від села. Ця знахідка означає, що поселення цього часу знаходилося на вершині Посадової Гори. Раніше матеріали трипільської культури, датовані цим часом, вже були зібрані співробітником музею М. Квітницьким на березі Дніпра, під кручею. Вірогідно, вони походять саме з цього поселення, яке можна остаточно локалізувати після знахідок 2022 року.

Наступними в часі є матеріали доби Русі. Вони представлені фрагментами вінець, стінок з характерним заглибленим декором з горизонтальних паралельних ліній (рис. 1: 3) та донних частин посуду, виготовленого на гончарному колі. Профіль відігнутих назовні вінець дає змогу датувати їх XII-XIII ст. (рис. 1: 4-8) Керамічні матеріали цього часу відомі з території Посадової Гори, як зі зборів, так і з наших розвідкових досліджень 2018 року.

Також з городу походять фрагменти вінець та стінок горщиків, миски-покоришки, які можуть бути датовані XVII століттям (рис. 2: 1, 2). До цього ж часу слід віднести фрагменти лицьових панелей кахлів, сформованих із світловохристої глини (рис. 2: 4-6). Кахлі із рельєфним декором, виготовлені у формі. Крім того серед знахідок невелика кількість фрагментів посуду — мисок з поливою, горщиків, які можуть бути датовані XVIII ст. (рис. 2: 3).

Друга група знахідок походить з верхньої частини вул. Замкової, у 100 м на південний захід від Музею (рис.1:1). Огляд цієї ділянки показав, що вона являє собою узвоз, який регулярно розмиває дощовою водою, завдяки чому на поверхню потрапляють різноманітні речі. Місцеві жителі час від часу підсипають промоїни будівельним сміттям, отож археологічні знахідки тут із ним перемішані. Вірогідно ця вулиця являла собою один із давніх в'їздів на укріплену частину Треполя.

Звідси походять фрагменти керамічних виробів доби Русі, горщиків XVII ст. та кераміка більш пізнього часу (XVIII-XIX ст.). Частина знахідок пов'язана

із культурним шаром, який регулярно розмивається у цьому місці, частина ж може бути переміщена водою вздовж вулиці з іншого місця.

Таким чином археологічні нашарування на шкільному городі налічують декілька горизонтів, найдавніші з яких можна віднести до часів трипільської культури. Другий пункт, а саме вулиця-узвоз дає матеріали, пов'язані з літописним містом Треполь та Трипіллям XVII-XIX ст. Обидва пункти виглядають перспективними для майбутніх археологічних досліджень. Робота по обробці матеріалів з території с. Трипілля, які знаходяться у фондах Музею має бути продовжена, адже їх систематизація з прив'язкою до місць знахідок дасть змогу попередньо встановити історичну топографію цього населеного пункту.

2. Нові надходження до КЗ КОР Київський обласний археологічний музей з території Треполя 2023 року

Навесні 2023 року внаслідок обвалу на березі Дніпра були виявлені залишки гончарного горна (рис. 3- 9). Це територія давнього міста Треполь, розташованої за межами оборонних споруд верхнього міста. Це перша знахідка такого типу в місті. Згідно з картами XIX – початку XX ст., ця частина мала садибну забудову. Нині територія використовується під городи та випас худоби. Залишки печі представлені її нижньою частиною, в якій збереглася опора топкової камери. Діаметр конструкції становить близько двох метрів. Його опустили в яму нижче давньоруського горизонту. За її часів робили круглі отвори діаметром близько десяти сантиметрів. Горн був глиняний з дерев'яним каркасом. Його відбитки збереглися на глині. Каркас робили з колотого дерева. Товщина стін становила від 10 до 15 см. Піч була розташована з боку Дніпра і була зруйнована попередніми зсувами.

Серед залишків печі та поруч із нею виявлено кілька сотень уламків кераміки руського часу. Це уламки горщиків. Деякі з них не використовувалися і, можливо, використовувалися під час будівництва шахти. На кількох денцях горщиків виявлено клейма, схожі на тризуб(рис. 7). За профілями венців матеріали з рогу можна датувати XII-XIII ст.

Крім цієї кераміки виявлено фрагменти кераміки трипільської культури етапу VI-II. Це є наслідком того, що в культурний шар поселення трипільської культури, сліди якої також були виявлені на цій території, було порушено. Серед знахідок — мальований посуд, посуд із заглибленим орнаментом та кухонний(рис. 98). Завдяки цим знахідкам встановлено, що вздовж берега це поселення простяглося на 150-200 м, починаючи від давнього рову дитинця літописного Треполя.

Далі в обриві видно ями, частина яких вилила матеріал на берег Дніпра. Цю кераміку можна датувати XVII-XVIII ст. (рис. 9) Можливо, гончарне виробництво в цій частині міста тривало і в цей час.

Знахідка гончарного горна на території Трепольського посаду дозволяє зробити висновок про існування на території міста відповідного ремісничого промислу. Розташування печей біля обриву забезпечувало хорошу тягу під час випалювання. Раніше припускали, що гончарне виробництво винесли за межі міста. Підставою стало виявлення гончарної майстерні XII-XIII ст. за 2,5 км у напрямку села Щербанівка. Нова знахідка свідчить, що це ремесло існувало і безпосередньо на території Треполя. Це відкриття є внеском у встановлення його історичної топографії. Подальші дослідження дозволять встановити нові подробиці щодо історії цієї частини Треполя-Трипілля в XI-XVII ст.

ВИСНОВКИ

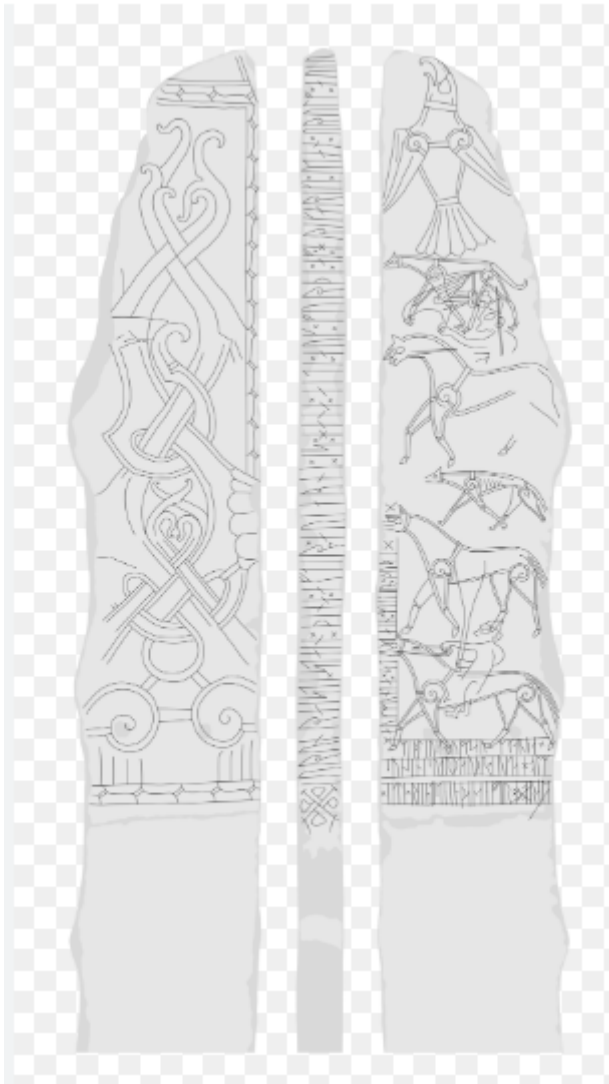
Значення знахідок для вивчення історичної топографії Треполя-Трипілля та перспективи їх використання

Серед найдавніших (згідно писемних згадок) міст на дніпровському шляху нам відомі Київ (друга половина 9 ст.), Переяслав (початок 10 ст.) та Витачів (середина 10 ст.). Треполь, розташований між Києвом та Витачевим згаданий пізніше, у 11 ст. Перші три згадані через події, у яких так чи інакше брали участь нормани — це захоплення Києва, похід на Константинополь та торгові експедиції. Археологічні дослідження на Дніпрі дозволяють віднайти додаткові подробиці історії того часу.

Топографія та планування простору деяких міст на цьому шляху знаходять певні аналогії на Півночі.

Місто Треполь розташоване на горі, яка була разом із прилеглою територією перетворена на острів за допомогою штучного каналу(рис. 10-11). Він згаданий у документах 18 століття, а його сліди помітні на планах 19 ст., які можливо сумістити з сучасними супутниковими знімками. Загальна площа укріпленої таким чином території досягала 30-32 га, що робить Треполь третім за величиною містом на цьому відтинку Дніпровського шляху. На території міста 2023 року через зсуви ґрунту, викликані ракетними обстрілами, виявлено гончарний горн, що свідчить про розвиток ремесла. Особливістю міста є наявність каналу, який характерний для міст вікінгів, наприклад Аархус. Серед знахідок варто згадати бронзову застібку-фібулу, типову для одягу скандинавів.

Опис топонімів в цьому районі є у написі на рунному камені N61- 62- з Норвегії¹. Мова у написі йде про людину, яку поховали у Вітахольмрі (Витачеві), який знаходиться між Устахольмом та Гардами.



“ Engli raised this stone in memory of Þóraldr, his son, who died in Vitaholmr - between Ustaholmr and Gardar ”

Опис топонімів у тексті іде по течії річки, отже Устахольмр має бути десь вище Витачева. Єдиний пагорб у гирлі річки тут — це Посадова Гора у Трипільлі. Гарди — у перекладі “укріплена садиба” може означати будь-який населений пункт того часу нижче по течії (Іван-Гора, Переяслав, Зарубинці, Григорівка і так далі). Походження топоніма “Треполь” може бути пов’язане з мовами мешканців Півночі.

Рунний камінь 61-62 з Alstad, у написі на якому згадано Устахольмр.

Нижче по течії за Витачів за селом Гребені, на високій терасі правого берега Дніпра відомі круглі в плані залишки укріплень, які нагадують типові для скандинавів укріплені табори. Поруч розташований курганний некрополь. Подібне округле городище відоме і на лівому березі Дніпра нижче за Переяслав біля села Циблі в урочищі Узвоз. Звідти відомі матеріали 10 ст.

¹Runic Dictionary, <https://skaldic.org/db.php?id=19793&if=runic&table=mss>

Наступним пунктом є велике поселення біля с. Григорівка, де є шар 10 ст. (Петрашенко, 2005). Воно відноситься до типу відкритих торгово-ремісничих поселень. Привертають увагу знахідки металевої пластики, зокрема гачків для онуч, які використовували скандинави, кістяних та металевих виробів, в тому числі інструментів (пероподібні свердла), ланцетоподібних вістрів стріл та прикрас з бронзи. Також присутня амфорна тара типів, характерних для X століття. В. Петрашенко визначає число поселенців, які заклали це селище у 30-40 осіб дорослого населення (Петрашенко, 2005, с. 48-49), що відповідає кількості, яку могли перевести 1-2 дракари. Тобто це була відносно невеличка колонія, яка не зводила укріплення. Наявність у цьому селищі кераміки з клеймами у вигляді двозуба може свідчити про підпорядкування селища князю Святославу. У XI ст. Над поселенням було споруджено фортецю (Петрашенко, 2005).

Добре досліджене місто-порт у гирлі Сули, визначене як літописне місто Воїнь. Воно кругле в плані та має внутрішню гавань, що типово для міст, заснованих скандинавами. Присутні культурні шари X-XI ст., з яких походять металеві вироби (інструменти з кості та заліза, гачки, стріли) які вказують на перебування тут прибульців з Півночі.

Навіть короткий огляд показує нам досить значну кількість пунктів та знахідок, які можливо пов'язати із діяльністю норманів на дніпровському шляху. Серед них великі і маленькі міста, укріплені та неукріплені селища, які утворювали інфраструктуру, необхідну для торгівлі. Привертає увагу також їх розташування біля переправ.

Статус міст X ст. які розташовані на берегах Дніпра нижче впадіння Стугни, якою до початку XI ст. проходили кордони володінь князів Києва вірогідно можливо визначити на підставі згадки про Витачів у Костянтина Багрянородного: місто-пактіот Києва, тобто перебуваюче у договірних стосунках. Як показують археологічні джерела, Витачів міг бути не єдиним “пактіотом” Києва до розширення кордонів князівства у XI ст., а частиною

системи поселень, вірогідно заснованих норманами на дніпровському шляху. Усі вони повторили долю північних торгових міст, які упродовж X-XI ст. перейшли під королівську владу або були нею знищені. Також влада засновувала власні селища (Григорівка) які мали добру перспективу до зростання.

Перспективи використання знахідок

Більшість дослідницьких проєктів з археології не передбачають можливості експонування знайденого на місці досліджень. Виняток становлять конструкції з каменю, консервація яких достатньо розроблена. Під час пошуків і вивчення культурного шару міста Треполь (нині — село Трипілля неподалік від Києва) вдалося виявити як рештки давніх будівель з XI-XII ст., так і кам'яні конструкції середини-другої половини XVI ст. Враховуючи ту обставину, що на цій території знаходиться обласний археологічний музей, постало питання про перспективи та способи експонування обох типів знахідок на місці розкопок в майбутньому.

Місто Треполь засноване на початку XI ст. на березі рю Дніпро. Територія окреслена на підставі археологічних знахідок. Займало близько 32 га і складалося з укріпленої частини на горі та нижнього міста, оточеного водними рубежами, які включали штучний канал і частину річки Красної. У літописі згадана “водна брама”. У XVI ст. на краю гори споруджено замок, який проіснував до другої половини XVII ст. Нині територія міста забудована, за винятком кількох ділянок центральної частини, де можливі археологічні дослідження. Культурні нашарування презентують близько 600 років історії міста. Знахідки з його території представлені в експозиції археологічного музею.

Залишки житлових споруд епохи Русі представлені виявленням 2018 року котлованом будівлі XI-XII ст. із рештками вирізаної з материкового лесу печі. Вона частково випалена. Датування решток споруди здійснене на підставі

виявлених в котловані фрагментів керамічного посуду. Глибина знаходження решток споруди(її дна) становить 1,4 м від сучасної поверхні. По завершенню розкопок заповнення об'єкта буде вибрано, розчищено рештки печі та сліди дерев'яних конструкцій. При розробці проекту експонування знайденого доведеться вирішити кілька питань. Це збереження і консервація виявленого, його представлення відвідувачам.

Питання збереження пропонується вирішити спорудженням накриття, площа якого буде більше площі розкопу. У знайденому вигляді об'єкт цілком зрозумілий фахівцям, але не звичайним відвідувачам музею. Тому доцільно спорудити накриття, яке було б реконструкцією давньої споруди, а саме міського будинку зрубної конструкції. Прототипом можуть бути обрані досліджені археологами зразки житлової архітектури Києва відповідного періоду. В середині можна обладнати експозицію зі знахідками та інформацією про розкопки та експонований об'єкт. Спорудження такого накриття вирішує також забезпечення знахідки від випадкового чи навмисного руйнування.

Руїни підвалин замка XVI ст. виявлені внаслідок зсуву ґрунту на схилі гори, де він був розташований. Це кладка з каміння та цегли на вапняковому розчині. Поруч лежить великий блок кладки, який впав згори. У цьому випадку доведеться вирішувати кілька питань. Серед них найскладнішим стане укріплення схилу. Його доведеться проводити паралельно із розчищенням кладок та їх консервацією. Блок кладки може стати окремою складовою експозиції. Його можливо захистити від руйнування навісом, який варто стилізувати під давнє накриття. На підставі археологічних відомостей, іконографії та писемних джерел може бути створений макет замку, який, разом з інформаційним стендом, також увійде до складу експозиції по цьому об'єкту.

Музеєфікація згаданих об'єктів може покласти початок створенню історико-археологічного заповідника. Вона може бути розширена в майбутньому за рахунок інших складових, про які є відомості з писемних джерел. Це культові споруди (три храми), залишки будівель міщан, майстерні

ремісників тощо. Основою стануть результати археологічного дослідження, яке заплановано продовжити.

Література

- Відейко, 2022: Відейко, Марія Михайлівна (2022) [Трипілля: місто і власники у XVI-XVII століттях: пошуки документальних свідчень](#) [Науково-дослідна експедиція]
- Петрашенко 2005: Петрашенко В.А. Древнерусское село. Київ, 2005.
- Videiko 2021a: Videiko, Mariia (2021) [From site on trade route to key royal city](#) 27th EAA Annual Meeting (Kiel Virtual, 2021) – Abstract Book, 1 (1). pp. 231-232.
- Videiko 2022: Videiko, Mariia (2022) [The ancient city of Trepol: from archaeological excavations to museefication](#) In: During the search and study of the cultural layer of the city of Trepol (now the village of Trypillya near Kyiv), it was possible to discover the remains of ancient buildings from the 11th and 12th centuries, as well as stone structures from the middle an, 27-28 octombrie 2022, Chişinău.
- Videiko, 2021b: Videiko, Mariia and Videiko, Mykhailo (2021) [Trypol on dneeper: castle, palace, fortified palace, fortress, town: and what it really was](#) In: 27th Annual Meeting of the European Association of Archaeologists, 6-11 Sept 2021, Kiel, Germany.

**АЛЬБОМ
ІЛЮСТРАЦІЙ**

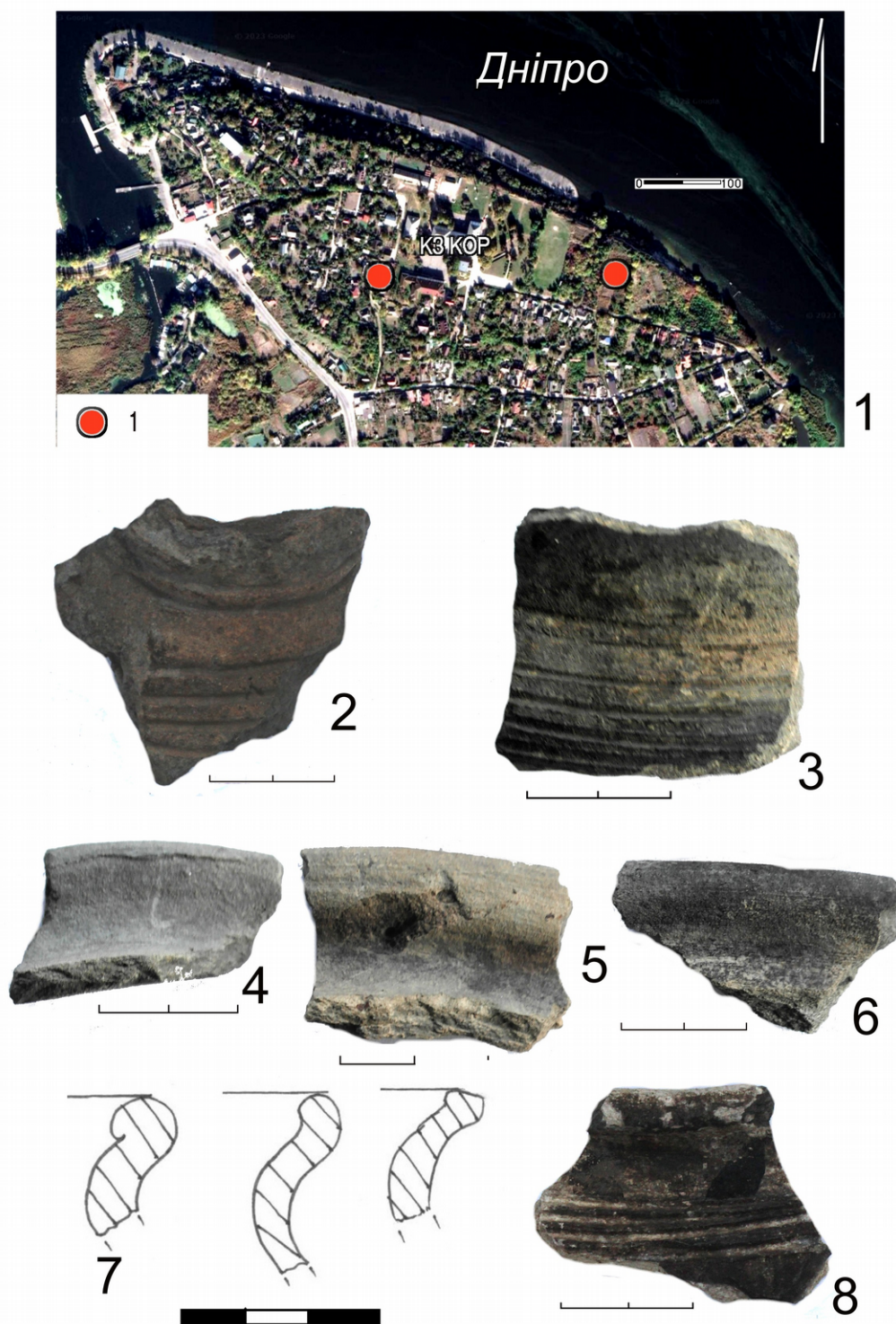


Рис. 1. Трипілья, 2022 рік: 1 — план Посадової гори із позначенням місць зборів фрагментів кераміки; Фрагменти керамічних виробів та профілі: 2 — трипільська культура; 3-8 — доба Русі.

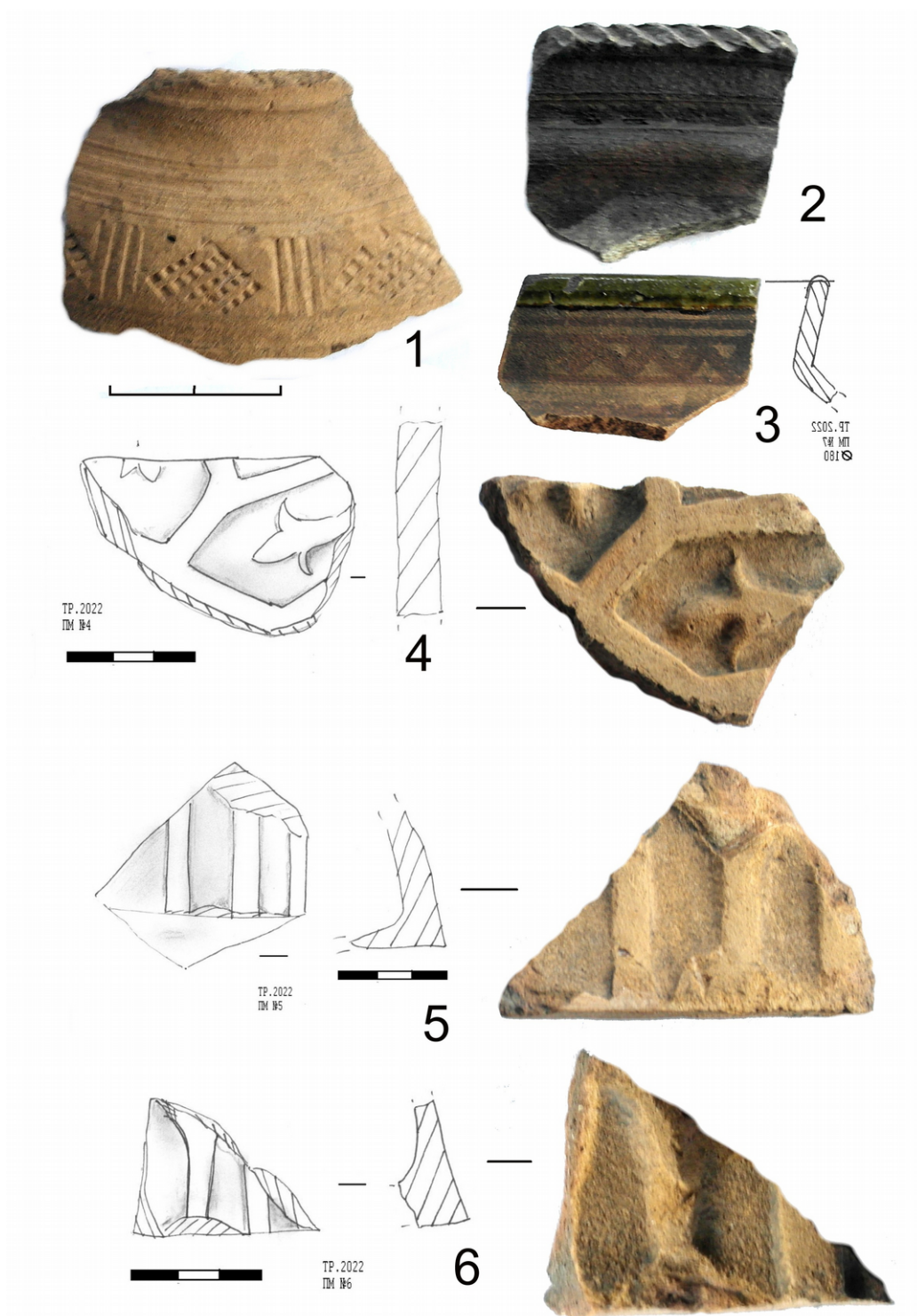


Рис. 2. Трипілля, 2022 рік: фрагменти керамічних виробів XVII-XVIII ст.: 1-3 — посуд; 4-6 — кахлі.



Рис. 3. Трипільля, Посадова Гора, зсуви з боку Дніпра, фото літа 2023 року:
решти гончарного горна у зрізі берега.

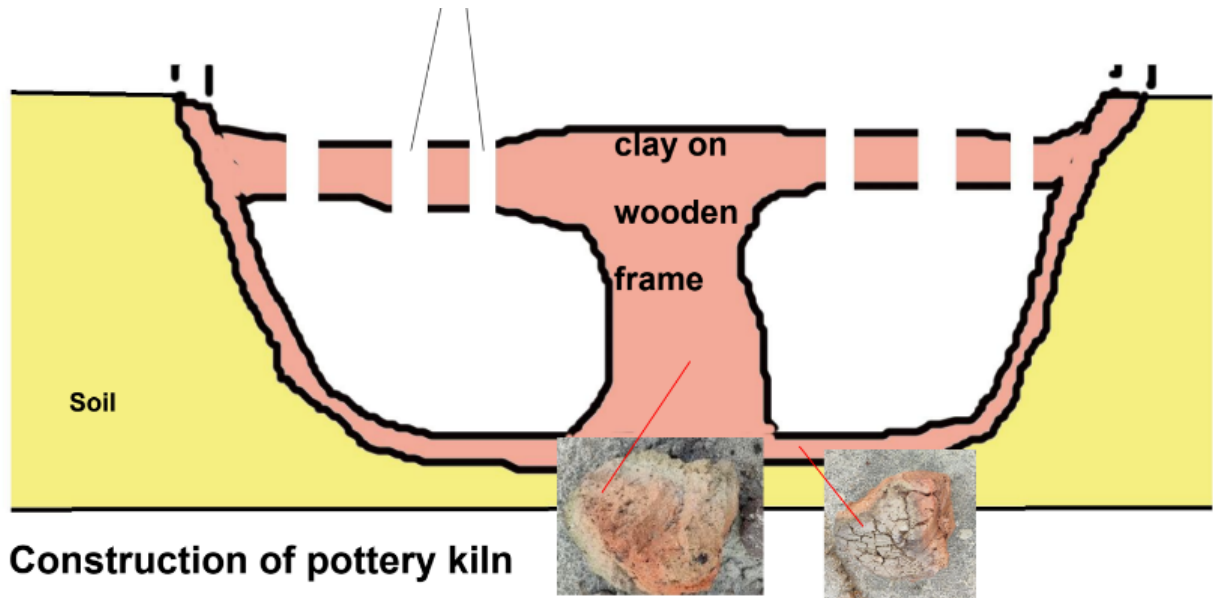


Рис. 4. Трипілля, Посдова Гора — 2023: реконструкція гончарного горна доби Русі та фрагменти його обмазки.



Рис. 5. Трипілья, Посдова Гора — 2023: кераміка доби Русі з гончарного горна

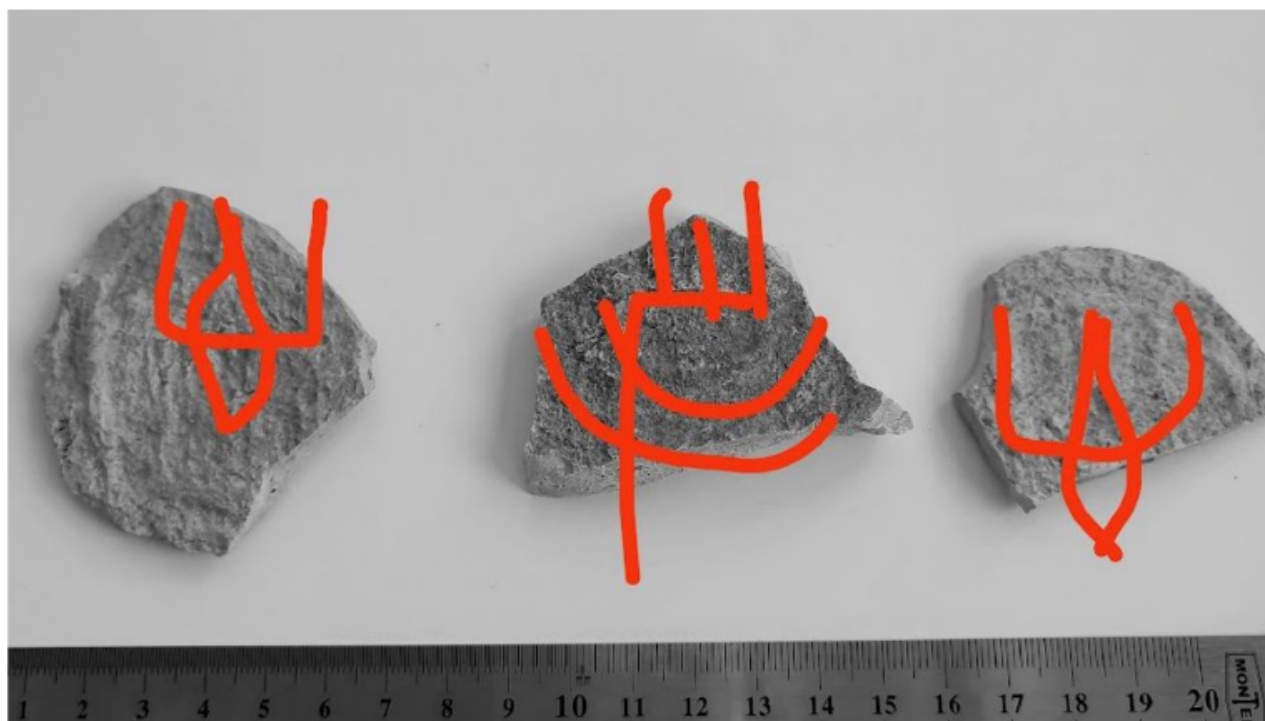
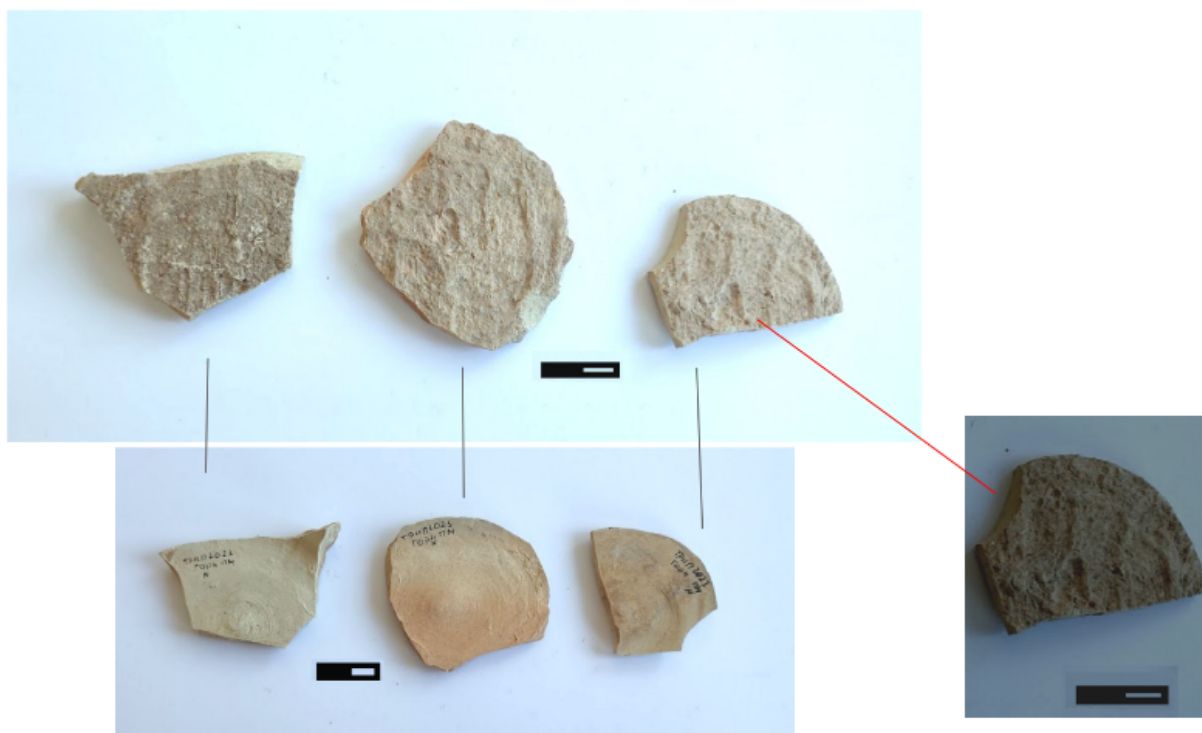


Рис. 6. Трипілля, Посадова Гора — 2023: фрагменти донець посудин доби Русі з клеймами із засипки гончарного горна та спроба їх реконструкції



Рис. 7. Трипілля, Посадова Гора — 2023: знахідки виробів з металу та прясельце з берега Дніпра під горою.



Рис. 8. Трипілля, Посадова Гора — 2023: фрагменти посуду трипільської культури, виявлені поруч з гончарним горном доби Русі.



Рис. 9. Трипілля, Посадова Гора — 2023: ями 16-17 ст. та матеріали цього часу



Рис. 10. Трипілля, Посадова Гора, реконструкція топографії давньоруського Треполя на підставі археологічних відомостей



Рис. 11. Трипілля, Посадова Гора : сліди каналу навколо міста на плані 19 ст. на сучасному супутниковому знімку.